



# ജനകീയ ജൈവവൈവിധ്യ രജിസ്റ്റർ (മാതൃക)



കേരള സംസ്ഥാന ജൈവവൈവിധ്യ ബോർഡ്  
(കേരള സർക്കാർ)  
നവംബർ 2017

# ജനകീയ ജൈവവൈവിധ്യ രജിസ്റ്റർ (മാതൃക)



കേരള സംസ്ഥാന ജൈവവൈവിധ്യ ബോർഡ്

(കേരള സർക്കാർ)

ഏപ്രിൽ 2017

2017

Kerala State Biodiversity Board

People's Biodiversity Register (Model)

Managing Editor : Dr.Oommen V. Oommen, Chairman, KSBB

Chief Editor : Dr. Dinesan Cheruvat, Member Secretary, KSBB

Editors : Smt. J. Jayalekhadevi, Senior Administrative Officer  
Dr. N.P. Suresh Babu, Sr. Programme Coordinator  
Smt. Mithrambika N.B., Project Associate

Type Setting : Smt. Revathy P.

Published by : Kerala State Biodiversity Board

Printed at : KBPS, Kakkanad, Cochin

April 2017

**ആമുഖം**

ജനാധിപത്യ സംവിധാനത്തിന്റെ ഉദാത്തമായ പ്രായോഗിക ഉദാഹരണമാണ് ജനകീയ ജൈവവൈവിധ്യ രജിസ്റ്ററിലൂടെ വിഭാവനം ചെയ്തിരിക്കുന്നത്. നമ്മുടെ പ്രകൃതി സമ്പത്തുകളുടെ സ്രോതസ്സുകൾ ഗ്രാമതലത്തിൽ മനസ്സിലാക്കുവാനും തിട്ടപ്പെടുത്തുവാനും അതിന്റെ സുസ്ഥിരമായ ഉപയോഗം ഉറപ്പുവരുത്തുവാനുമുള്ള ആദ്യപടി എന്ന നിലയിലാണ് ജൈവവൈവിധ്യ രജിസ്റ്റർ തയ്യാറാക്കുന്നത്. ഇതിലേക്കായി കേരള സംസ്ഥാന ജൈവവൈവിധ്യ ബോർഡ് തയ്യാറാക്കിയ ജനകീയ ജൈവവൈവിധ്യ രജിസ്റ്ററിന്റെ പരിഷ്കരിച്ച മാതൃക പുറത്തിറക്കാൻ സാധിക്കുന്നതിൽ എനിക്ക് അതിയായ ചാരിതാർത്ഥ്യമുണ്ട്.

ആഗോളതലത്തിൽ തന്നെ ജൈവവ്യവസ്ഥയുടെ സുസ്ഥിരമായ ഉപയോഗം ഉറപ്പുവരുത്തി, വരുംതലമുറയുടെ മുമ്പിൽ അവർക്കുകൂടി അർഹമായ ജൈവവൈവിധ്യ സമ്പത്ത് മഹത്തരമായി ശേഷിപ്പിക്കുവാൻ വേണ്ടി അന്താരാഷ്ട്രതലത്തിൽ ബ്രസീലിലെ റിയോഡീ ജനീറോയിൽ 1992-ൽ 192 രാജ്യങ്ങൾ പങ്കെടുത്ത ഭൗമഉച്ചകോടിയിലാണ് ഈ ആശയം രൂപപ്പെട്ടത്. ഇതിന്റെ അടിസ്ഥാനത്തിൽ ഉരുത്തിരിഞ്ഞ ആശയങ്ങൾ ക്രോഡീകരിച്ച് അന്താരാഷ്ട്ര ജൈവവൈവിധ്യ ഉടമ്പടി അംഗീകരിച്ചുകൊണ്ടുള്ള കടമ നിറവേറ്റുന്നതിന്റെ ഭാഗമായിട്ടാണ് ഇന്ത്യ 2002-ൽ ജൈവവൈവിധ്യ നിയമം തയ്യാറാക്കുകയായത്. ഇത് ഇന്ത്യയിലെ എല്ലാ തദ്ദേശ സ്വയംഭരണ സ്ഥാപനങ്ങൾക്കും ബാധകമാണ്. ജൈവവിഭവങ്ങൾക്കുമേൽ പ്രാദേശിക ജനതയ്ക്കുള്ള അവകാശങ്ങളെ അംഗീകരിക്കുവാനും പ്രസ്തുത വിഭവങ്ങളെ സംബന്ധിച്ച് അവർക്കുള്ള അറിവുകൾ സംരക്ഷിക്കുവാനും അവരുടെ സംരക്ഷണ പ്രവർത്തനങ്ങളെ പരിപോഷിപ്പിക്കുവാനും അത്തരം അറിവുകളിൽ നിന്നും ഉറപ്പാക്കുന്ന ലാഭത്തിന് അർഹമായ പ്രതിഫലം നൽകുവാനും മേൽനിയമത്തിൽ വ്യവസ്ഥ ചെയ്തിട്ടുണ്ട്. ഇതിനായി തദ്ദേശസ്വയംഭരണ തലത്തിൽ ജൈവവൈവിധ്യ പരിപാലന സമിതി രൂപീകരിക്കണമെന്നും പ്രസ്തുത സമിതിയുടെ നേതൃത്വത്തിൽ ജനകീയ പങ്കാളിത്തത്തോടെ ജൈവവൈവിധ്യ രജിസ്റ്ററുകൾ തയ്യാറാക്കി സൂക്ഷിക്കണമെന്നും ജൈവവൈവിധ്യ നിയമം അനുശാസിക്കുന്നു.

ഒരു പ്രദേശത്തെ ജൈവവിഭവങ്ങളെക്കുറിച്ച് അവിടുത്തെ ജനങ്ങൾക്കുള്ള അറിവുകളും അവർ നൂറ്റാണ്ടുകളായി പ്രകൃതിയുമായുള്ള നിരന്തര ഇടപെടലുകളിലൂടെ ആർജിച്ച നാട്ടറിവുകളും ശാസ്ത്രീയമായി രേഖപ്പെടുത്തുകയും ചെയ്യുക എന്നതാണ് ജൈവവൈവിധ്യ രജിസ്റ്ററിന്റെ പ്രഥമ ഉദ്ദേശം. പ്രാദേശിക തലത്തിൽ വിഭവ സമാഹരണം നടത്തുന്നതിനും വികസനപദ്ധതികൾ ആസൂത്രണം ചെയ്യുന്നതിനും ഇത്തരം രജിസ്റ്ററുകൾ ആധാരമാകണം.

2002 ലെ ജൈവവൈവിധ്യ നിയമം, 2004 ലെ ജൈവവൈവിധ്യ ചട്ടങ്ങൾ എന്നിവ പ്രകാരം ജൈവവൈവിധ്യ സംരക്ഷണ പ്രവർത്തനങ്ങൾ കാര്യക്ഷമമായി നടപ്പിലാക്കുന്നതിനുവേണ്ടി ദേശീയതലത്തിൽ നാഷണൽ ബയോഡൈവേഴ്സിറ്റി അതോറിറ്റിയും (എൻ.ബി.എ.) സംസ്ഥാന തലത്തിൽ സംസ്ഥാന ജൈവവൈവിധ്യ ബോർഡുകളും നിലവിൽ വന്നു. 2005 ൽ രൂപീകൃതമായ കേരള സംസ്ഥാന ജൈവവൈവിധ്യ ബോർഡ് ജൈവവൈവിധ്യ സംരക്ഷണ പ്രവർത്തനങ്ങളിലും ജൈവവൈവിധ്യ രജിസ്റ്റർ തയ്യാറാക്കൽ പ്രക്രിയകളിലും മാതൃകാപരമായി മുന്നേറുന്നു. തദ്ദേശസ്വയംഭരണ സ്ഥാപനങ്ങളിൽ രൂപീകരിക്കപ്പെട്ടിട്ടുള്ള ജൈവവൈവിധ്യ പരിപാലന സമിതികൾക്കും തിരഞ്ഞെടുക്കപ്പെട്ടിട്ടുള്ള വാർഡുതല സന്നദ്ധസേവകർക്കും പരിശീലന പരിപാടികൾ സംഘടിപ്പിച്ച് ജൈവവൈവിധ്യ രജിസ്റ്റർ തയ്യാറാക്കുന്നതിനുവേണ്ടി പരിശീലനം നൽകുന്നു. ജൈവവൈവിധ്യ സംബന്ധമായ അറിവുകൾ ശേഖരിക്കുന്നതിനാവശ്യമായ വിവരങ്ങൾ ഉൾപ്പെടുത്തി ജൈവവൈവിധ്യ രജിസ്റ്ററിന്റെ മാതൃക പ്രസിദ്ധീകരിക്കുന്നു. ഈ മഹത്തായ സംരംഭത്തിൽ പങ്കാളികളാകുന്ന രജിസ്റ്റർ തയ്യാറാക്കുന്നവർക്കും തദ്ദേശസ്വയംഭരണ സ്ഥാപനങ്ങളിലെ നേതാക്കൾക്കും അംഗങ്ങൾക്കും എല്ലാത്തിനും ഉപരി പൊതുജനങ്ങൾക്കും ഇത് ഉപകാരപ്രദമാകുമെന്ന് പ്രത്യാശിച്ചുകൊണ്ട്.

തിരുവനന്തപുരം  
01.04.2017

ഡോ.ദിനേശൻ ചെറുവാട്ട്  
ചീഫ് എഡിറ്റർ



<b>ഉള്ളടക്കം</b>		<b>പേജ് നമ്പർ</b>
ജൈവവൈവിധ്യ രജിസ്റ്റർ തയ്യാറാക്കൽ - ആവശ്യകതയും പ്രസക്തിയും		7-12
ഭാഗം 1	ജൈവവൈവിധ്യ രജിസ്റ്റർ പൊതു വിവരങ്ങൾ	13-33
ഭാഗം 2	ജൈവവൈവിധ്യ രജിസ്റ്റർ ഘോരങ്ങൾ	35
2.1	കാർഷിക ജൈവവൈവിധ്യം	37-48
2.2	വീട്ടുവളപ്പിലെ ജൈവവൈവിധ്യം	49-59
2.3	വന്യ ജൈവവൈവിധ്യം	61-77
2.4	തണ്ണീർത്തട ജൈവവൈവിധ്യം	79-82
2.5	നഗര ജൈവവൈവിധ്യം	83-86
3	അനുബന്ധം - 1	87-88
4	അനുബന്ധം - 2	89-91



**ജൈവവൈവിധ്യ രജിസ്റ്റർ തയ്യാറാക്കൽ - ആവശ്യകതയും പ്രസക്തിയും**

ലോകത്തിലെ 17 മഹാ ജൈവവൈവിധ്യ രാജ്യങ്ങളിൽ ഒന്നാണ് ഇന്ത്യ. ഭൂമിയിൽ ആകെയുള്ള 34 ജൈവവൈവിധ്യ സാന്ദ്രതാ പ്രദേശങ്ങളിൽ 3 എണ്ണം ഇന്ത്യയിലാണ്. അതിൽ ഒന്നായ പശ്ചിമ ഘട്ടത്തിൽ സ്ഥിതി ചെയ്യുന്ന സംസ്ഥാനമാണ് കേരളം. ജൈവവൈവിധ്യത്തിന്റെയും സാംസ്കാരിക വൈവിധ്യത്തിന്റെയും നാടായ ഇന്ത്യയിൽ കൃഷിയും കന്നുകാലി വളർത്തലും ഭൂരിപക്ഷം ആളുകളുടെയും ജീവനോപാധിയാണ്. ലോകത്തിൽ ആദ്യമായി കൃഷി തുടങ്ങിയ ഏഴ് പ്രദേശങ്ങളിൽ ഒന്നാണ് നമ്മുടെ നാട്. എന്നാൽ ജനപ്പെരുപ്പവും അശാസ്ത്രീയ വികസനപ്രവർത്തനങ്ങളും നമ്മുടെ ജൈവവൈവിധ്യത്തെ സാരമായി ബാധിച്ചിരിക്കുന്നു. നമ്മുടെ കർഷകരും ആദിവാസികളും പരമ്പരാഗതമായി വികസിപ്പിച്ചെടുത്ത പല നാടൻ വിത്തിനങ്ങളും നമുക്ക് നഷ്ടപ്പെട്ടുകൊണ്ടിരിക്കുന്നു. ഏകവിളത്തോട്ടങ്ങളുടെ വ്യാപനവും വനനശീകരണവും നമ്മുടെ തനതായ വ്യക്തതാത്മികളെയും പക്ഷിമൃഗാദികളെയും നാശോന്മുഖമാക്കിയിരിക്കുന്നു. പ്രകൃതി അനുഗ്രഹിച്ചു നൽകിയ ജൈവവൈവിധ്യം നമ്മുടെ അമൂല്യ സമ്പത്താണ്. ഭാവനാപൂർണ്ണവും പരിസ്ഥിതി സൗഹൃദവുമായ സമീപനങ്ങളിൽക്കൂടി ജൈവസമ്പത്തിനെ കാത്തുസൂക്ഷിക്കേ സമയം സമാഗതമായിരിക്കുകയാണ്. മനുഷ്യൻ ഉപകാരപ്രദമായ രീതിയിൽ ജൈവവൈവിധ്യത്തെ കൈകാര്യം ചെയ്യാൻ പോന്ന ജൈവസാങ്കേതികവിദ്യയും, ജനിതക എഞ്ചിനീയറിങ്ങും മനുഷ്യന്റെ ബുദ്ധിയിൽ രൂപം കൊണ്ടുകഴിഞ്ഞു. അതിനാൽ നാടൻ സസ്യ-ജന്തു-സൂക്ഷ്മജീവി വർഗ്ഗങ്ങളെ ഒന്നുപോലും നഷ്ടപ്പെടാതെ കാത്തുസൂക്ഷിക്കുവാൻ നാം സദാ ജാഗരൂകരായിരിക്കേ തുടരണം.

ആഗോളതലത്തിൽ രൂപംകൊണ്ട ഈ ചിന്തകൾ 1992-ൽ ഒരു അന്താരാഷ്ട്ര ഉടമ്പടി ആയിത്തീരുകയായി ഇന്ത്യ ഈ ഉടമ്പടിയിൽ ഒപ്പുവയ്ക്കുകയും ജൈവവൈവിധ്യ സംരക്ഷണത്തിനുവേണ്ടി ജൈവവൈവിധ്യ നിയമങ്ങൾ പാർലമെന്റിൽ അവതരിപ്പിച്ച് പാസ്സാക്കുകയും ചെയ്തു. അങ്ങനെ ജൈവവൈവിധ്യ ആക്ട് 2002-ഉം ജൈവവൈവിധ്യ ചട്ടങ്ങൾ 2004-ഉം നിലവിൽ വന്നു. പിന്നീട് കേരള സംസ്ഥാന ജൈവവൈവിധ്യ ചട്ടങ്ങൾ 2008-ഉം നിലവിൽ വന്നു. പ്രസ്തുത ആക്ട് പ്രകാരം ഇന്ത്യയിലുള്ള ജൈവവിഭവങ്ങളുടെ മേൽ ഇന്ത്യയ്ക്കു മാത്രമായിരിക്കും പരമാധികാരം ജൈവവൈവിധ്യ നിയമങ്ങൾ 2002-ലെ വകുപ്പ് 41, ജൈവവൈവിധ്യ ചട്ടങ്ങൾ 2004 വകുപ്പ് 22 എന്നിവ പ്രകാരം ഇന്ത്യയിലെ എല്ലാ തദ്ദേശസ്വയംഭരണ സ്ഥാപനങ്ങളും അതതിന്റെ അധികാരപരിധിയ്ക്കുള്ളിൽ ഓരോ ജൈവവൈവിധ്യ നടത്തിപ്പു കമ്മിറ്റി (ജൈവവൈവിധ്യ പരിപാലന സമിതി - ബി.എം.സി. (BMC)) രൂപീകരിക്കേ താണ്. സംസ്ഥാന ജൈവവൈവിധ്യ ചട്ടങ്ങൾ 2008-ലെ വകുപ്പ് 20-ൽ ബി.എം.സി.യുടെ ചുമതലകളെപ്പറ്റി വിവരിച്ചിട്ടുണ്ട്. ജൈവവൈവിധ്യ സംരക്ഷണത്തിന്റെയും സുസ്ഥിര ഉപയോഗത്തിന്റെയും ആദ്യപടി ഓരോ സ്ഥലത്തെയും ജൈവവൈവിധ്യം രേഖപ്പെടുത്തി സൂക്ഷിക്കുക എന്നുള്ളതാണ്. ജൈവവൈവിധ്യ രജിസ്റ്റർ തയ്യാറേക്കേ തിന്റെ പ്രധാന ചുമതല ബി.എം.സി.യുടേതാണ്.

**ജനകീയജൈവവൈവിധ്യ രജിസ്റ്റർ തയ്യാറാക്കുന്നതിൽ ബി.എം.സി.യുടെ പങ്ക്**

ജൈവവൈവിധ്യ പരിപാലന സമിതിയുടെ പ്രധാന കർത്തവ്യങ്ങൾ 2004ലെ ജൈവവൈവിധ്യ ചട്ടങ്ങളിലും 2008-ലെ സംസ്ഥാന ജൈവവൈവിധ്യ ചട്ടങ്ങളിലും വ്യക്തമായി പ്രതിപാദിച്ചിരിക്കുന്നു. എല്ലാ തദ്ദേശ സ്ഥാപനങ്ങളും ജൈവവിഭവങ്ങളുടെ സംരക്ഷണം, സുസ്ഥിരമായ ഉപയോഗം ഇവ പ്രോത്സാഹിപ്പിക്കുവാനും ആവാസ വ്യവസ്ഥകളുടെ പരിപാലനം, പാരമ്പര്യ ഇനങ്ങൾ, നാടൻ ഇനങ്ങൾ, വളർത്തിനങ്ങൾ, പോറ്റ് കന്നുകാലികൾ, സൂക്ഷ്മാണുക്കൾ ഇവയുടെ സംരക്ഷണം ആദിയായവയെ സംബന്ധിച്ച വിവരങ്ങൾ രേഖപ്പെടുത്തുവാനും, ജൈവവൈവിധ്യ സംബന്ധിയായ അറിവുകളുടെ കാലാനുസൃതമായ വിവരങ്ങൾ ശേഖരിക്കുവാനും ബി.എം.സി.കൾ രൂപീകരിക്കേ താണ്.

ബി.എം.സി.യുടെ പരമപ്രധാനമായ കർത്തവ്യം ജൈവവൈവിധ്യത്തിന്റെ സംരക്ഷണവും, സുസ്ഥിര ഉപയോഗവും അവയിൽ നിന്നുള്ള പ്രയോജനങ്ങളുടെ നീതിപൂർവകമായ പങ്കുവയ്ക്കലിന് നേതൃത്വം നൽകലുമാണ്. ഇതിനായി ജൈവവൈവിധ്യ രജിസ്റ്റർ തയ്യാറാക്കുന്നതിന് ബി.എം.സി. നേതൃത്വം നൽകേ താണ്. ജൈവവൈവിധ്യ രജിസ്റ്ററുകളിൽ ഉൾപ്പെടുത്തിയിട്ടുള്ള നാട്ടറിവുകൾ / പാരമ്പര്യ അറിവുകൾ എന്നിവ വിദേശികളുടെ കൈവശം പോകാതിരിക്കാൻ ബി.എം.സി.യും തദ്ദേശ സ്വയംഭരണ സ്ഥാപനങ്ങളും പ്രത്യേക ശ്രദ്ധിക്കേ താണ്.



**ജനകീയ ജൈവവൈവിധ്യ രജിസ്റ്റർ തയ്യാറാക്കലിൽ സംസ്ഥാന ജൈവവൈവിധ്യ ബോർഡിന്റെ പങ്ക്:-**

സംസ്ഥാന ജൈവവൈവിധ്യ ബോർഡ് ജനകീയ ജൈവവൈവിധ്യ രജിസ്റ്റർ തയ്യാറാക്കുന്നതിനും നിലനിർത്തുന്നതിനും പ്രസ്തുത പരിപാടിയുടെ സുഗമമായ നടത്തിപ്പിനുവേണ്ടി പ്രവർത്തനങ്ങളെ ഏകോപിപ്പിക്കുകയും ചെയ്യുന്നു. ജില്ലാതലത്തിൽ രൂപീകരിക്കപ്പെടുന്ന സാങ്കേതിക സഹായ വിഭാഗത്തിന് ആവശ്യമായ പരിശീലനം കൊടുക്കുന്നതും സംസ്ഥാന ജൈവവൈവിധ്യ ബോർഡാണ്. വിവിധ വിഷയങ്ങളിലെ വിദഗ്ധർ അടങ്ങിയതാണ് സാങ്കേതിക സഹായ വിഭാഗം. ബി.എം.സി. അംഗങ്ങൾക്കും ജൈവവൈവിധ്യ രജിസ്റ്റർ തയ്യാറാക്കുന്ന സന്നദ്ധ സേവകർക്കും സസ്യ ജന്തുജാലങ്ങളെക്കുറിച്ച് ശാസ്ത്രീയമായ അറിവുകൾ നൽകുന്നത് കൂടാതെ മൊത്തം പ്രവർത്തനങ്ങൾ നിരീക്ഷിക്കുകയും വിലയിരുത്തുകയും വേണ്ട ഉപദേശം നൽകുകയും ചെയ്യേ തീർന്ന സാങ്കേതിക സഹായ വിഭാഗത്തിലെ അംഗങ്ങളാണ്. കൂടാതെ രഹസ്യ സ്വഭാവമുള്ള വിവരങ്ങൾ പരിശോധിക്കുക, നിയമപരമായ പരിരക്ഷയ്ക്കുള്ള ഉപദേശം നൽകുക എന്നിവയൊക്കെ സാങ്കേതിക സഹായ വിഭാഗത്തിന്റെ ചുമതലകളാണ്. സംസ്ഥാന ജൈവവൈവിധ്യ ബോർഡ് ജില്ലാ തലത്തിൽ ഓരോ ജില്ലാ കോ-ഓർഡിനേറ്ററേയും അഞ്ചുവരെ പ്രൊജക്ട് ഫെല്ലോമാരെയും സജ്ജമാക്കിയിട്ടുണ്ട്. ജൈവവൈവിധ്യ രജിസ്റ്റർ തയ്യാറാക്കുന്നതിന് തദ്ദേശസ്വയംഭരണ സ്ഥാപനങ്ങൾക്ക് സാങ്കേതിക സഹായം / മാർഗ്ഗ നിർദ്ദേശങ്ങൾ എല്ലാം ഇവരിൽക്കൂടി കിട്ടുന്നതാണ്. എല്ലാ പഞ്ചായത്തുകൾക്കും ഇവരുടെ സേവനം ലഭ്യമായിരിക്കും.

**ജനകീയ ജൈവവൈവിധ്യ രജിസ്റ്റർ തയ്യാറാക്കൽ - ഒരു ജനകീയ പ്രവർത്തനം:-**

ജനകീയ ജൈവവൈവിധ്യ രജിസ്റ്റർ തയ്യാറാക്കുന്നതിന്റെ ആദ്യപടി ഗ്രാമസഭ/ വാർഡുസഭ വിളിച്ചു ചേർത്ത് ഇതിന്റെ ഉദ്ദേശ്യലക്ഷ്യങ്ങൾ വിവരിക്കുക എന്നതാണ്. തദ്ദേശസ്വയംഭരണ പ്രദേശത്തു പ്രവർത്തിക്കുന്ന സന്നദ്ധ സംഘടനകൾ, സാമൂഹ്യ പ്രവർത്തകർ, പാരമ്പര്യ അറിവുകൾ സൂക്ഷിക്കുന്നവർ, നാട്ടുവൈദ്യന്മാർ, കൃഷിക്കാർ, വനവുമായി ബന്ധമുള്ളവർ, അധ്യാപകർ, ഗവേഷകർ തുടങ്ങി വിവിധ കർമ്മമണ്ഡലങ്ങളിലുള്ളവരെ പങ്കെടുപ്പിച്ചുകൊള്ളാൻ വിശദീകരണയോഗങ്ങൾ അഭികാമ്യമാണ്. വിശദമായ ചോദ്യാവലികളിലൂടെയും ചർച്ചകളിലൂടെയും അഭിമുഖത്തിലൂടെയും വിവരങ്ങൾ ശേഖരിക്കാവുന്നതാണ്. താളിയോലകൾ, ചരിത്രപുസ്തകങ്ങൾ തുടങ്ങിയ റഫറൻസ് ഗ്രന്ഥങ്ങൾ പരിശോധിച്ച് അറിവുകൾ ഉൾപ്പെടുത്തി തയ്യാറാക്കുന്ന ജൈവവൈവിധ്യ രജിസ്റ്റർ വളരെ ശ്രേഷ്ഠകരമായിരിക്കും. ജൈവവൈവിധ്യ രജിസ്റ്റർ തയ്യാറാക്കുമ്പോൾ അതുമായി ബന്ധപ്പെട്ട താഴെപ്പറയുന്ന പ്രധാന കാര്യങ്ങൾ മനസ്സിലാക്കേണ്ടതാണ്.

- തദ്ദേശസ്വയംഭരണസ്ഥാപനത്തിന്റെ പരിധിയിൽപെടുന്ന എല്ലാ വിഭാഗം ജനങ്ങളുടെയും പങ്കാളിത്തത്തോടെ നടപ്പിലാക്കേണ്ട ഒരു പ്രവർത്തനമാണിത്. അതുകൊണ്ടാണ് പ്രസ്തുത രജിസ്റ്റർ ജനകീയ ജൈവവൈവിധ്യ രജിസ്റ്റർ എന്ന് വിളിക്കപ്പെടുന്നത്.
- ജനങ്ങളിൽ നിന്നും ലഭ്യമാക്കുന്ന വിവരങ്ങൾ സാങ്കേതിക സഹായ വിഭാഗത്തിലെ വിദഗ്ധരുടെ സഹായത്തോടെ ഒത്തുനോക്കുകയും വിശകലനം ചെയ്യുകയും സൂക്ഷ്മ പരിശോധന നടത്തുകയും ചെയ്യേണ്ടതാണ്.
- പാരമ്പര്യ അറിവുകളും നാട്ടുവൈദ്യന്മാരിൽ നിന്നും ഒറ്റമൂലി പ്രയോഗം നടത്തുന്നവരിൽ നിന്നും മറ്റും കിട്ടുന്ന അറിവുകളും അവരവരുടെ സമ്മതത്തോടെ മാത്രമേ രജിസ്റ്ററിൽ ഉൾപ്പെടുത്താവൂ. വിവരങ്ങൾ നൽകിയ ആളിന്റെ പൂർണ്ണ മേൽവിലാസം രേഖപ്പെടുത്തിയിരിക്കണം.
- രജിസ്റ്റർ തയ്യാറാക്കുമ്പോൾ പുരുഷന്മാരുടെയും സ്ത്രീകളുടെയും കാഴ്ചപ്പാടുകളും അറിവുകളും തുല്യപ്രധാന്യത്തോടെ രേഖപ്പെടുത്തേണ്ടതാണ്.
- ജനകീയ ജൈവവൈവിധ്യ രജിസ്റ്റർ തയ്യാറാക്കിക്കഴിഞ്ഞാൽ ബി.എം.സി. യോഗം വിളിച്ചു ചേർത്ത് പി.ബി.ആറിന് സാധ്യത നൽകി അംഗീകരിക്കണം. ഈ വിവരം പഞ്ചായത്തു സമിതിയെ അറിയിക്കുകയും വേണം.
- അധിക വിവരങ്ങൾ ലഭ്യമാകുന്ന മുറയ്ക്ക് പി.ബി.ആർ. പുതുക്കേണ്ടതാണ്.
- ജൈവവൈവിധ്യ രജിസ്റ്ററിലെ അറിവുകളുടെ അടിസ്ഥാനത്തിൽ വരും വർഷങ്ങളിൽ പുതിയ പദ്ധതികൾക്ക് രൂപം കൊടുക്കുവാൻ കഴിയണം. അതുകൊണ്ടുതന്നെ ഓരോ തദ്ദേശസ്വയം

ഭരണ സ്ഥാപനവും അവരവരുടെ ഭരണപ്രദേശത്തുള്ള ജൈവവൈവിധ്യ സംബന്ധിയായ സമഗ്ര അറിവുകളും രജിസ്റ്ററിൽ ഉൾപ്പെടുത്താൻ ശ്രദ്ധിക്കണം. ജൈവവൈവിധ്യത്തിന്റെ സംരക്ഷണത്തിനും, സുസ്ഥിര ഉപയോഗത്തിനും വളരെയേറെ സഹായിക്കുന്നതിന് പുറമേ ഉന്നത പാഠശാലകൾക്കും ഗവേഷകർക്കും പരിസ്ഥിതി ശാസ്ത്രപഠനത്തിന് ഉപയോഗിക്കാവുന്ന ഒരു റഫറൻസ് രേഖകൂടിയാവണം ഈ രജിസ്റ്റർ.

**ജൈവവൈവിധ്യവുമായി ബന്ധപ്പെട്ട നാട്ടറിവ് രേഖപ്പെടുത്തൽ**

പല നാട്ടറിവുകളും ശാസ്ത്രീയ സത്യമായി തെളിഞ്ഞിട്ടുണ്ട്. അതുകൊണ്ടുതന്നെ ജൈവവൈവിധ്യവുമായി ബന്ധപ്പെട്ട പ്രധാന പാരമ്പര്യ അറിവുകൾ രേഖപ്പെടുത്തുന്നത് രജിസ്റ്റർ തയ്യാറാക്കൽ പ്രക്രിയയിലെ സുപ്രധാന ഭാഗമാണ്. ഉദാഹരണത്തിന് ഒറ്റമൂലി പ്രയോഗത്തെക്കുറിച്ചോ മരുന്നിന്റെ ഉല്പാദന പ്രക്രിയയെപ്പറ്റിയോ ഉള്ള അറിവുകൾ കൃത്യമായും സത്യസന്ധമായും രേഖപ്പെടുത്തുകയും വിവരദാതാവിന്റെ പേരും വയസ്സും, മേൽവിലാസവും രജിസ്റ്ററിൽ പ്രസക്തഭാഗത്ത് എഴുതുകയും വേണം. മുമ്പ് ഉപയോഗിച്ചിരുന്നതും ഇപ്പോൾ ഇല്ലാത്തതുമായ ജൈവവൈവിധ്യ സംബന്ധിയായ അറിവുകൾ മുതിർന്ന പൗരന്മാരിൽ നിന്ന് ശേഖരിക്കുന്നതും അഭികാമ്യമാണ്.

രജിസ്റ്ററിൽ ഫോട്ടോഗ്രാഫുകൾ ചിത്രരചനകൾ, ദൃശ്യ ശ്രാവ്യ സാമഗ്രികൾ, അച്ചടി രേഖകൾ തുടങ്ങിയവ ഉൾക്കൊള്ളിക്കേ താണ്.

പ്രത്യേക നാട്ടറിവുള്ളവ, പ്രത്യേക ഉപയോഗമുള്ളവ, അപൂർവമായിക്കൊണ്ടിരിക്കുന്നവ, പാരമ്പര്യ വിത്തിനങ്ങളിൽപ്പെട്ടവ എന്നീ വിഭാഗത്തിൽ വരുന്ന സസ്യ-ജന്തുക്കളുടെ ഫോട്ടോകൾ തീർച്ചയായും രജിസ്റ്ററിൽ ഉൾപ്പെടുത്തേ താണ്.

**ജൈവവൈവിധ്യ രജിസ്റ്റർ തയ്യാറാക്കൽ പ്രക്രിയ**

- തദ്ദേശസ്വയംഭരണ സ്ഥാപനങ്ങൾ ജൈവവൈവിധ്യ രജിസ്റ്റർ തയ്യാറാക്കൽ വാർഷിക പദ്ധതിയിൽ ഉൾപ്പെടുത്തി അംഗീകാരം വാങ്ങേ താണ്. ഗവൺമെന്റ് ഉത്തരവ് നം.618/2010/ത.സ്വ.ഭ.വ. തീയതി 24.02.2010 പ്രകാരം ഈ ആവശ്യത്തിന് 70,000 രൂപവരെ പദ്ധതി തനതുഫണ്ടിൽ നിന്നോ തനതുഫണ്ടിൽ നിന്നോ ചെലവഴിക്കാവുന്നതാണ്.
- ജനകീയ കൂട്ടായ്മയിൽക്കൂടിയാണ് പി.ബി.ആർ. തയ്യാറാക്കേ ത്. ബി.എം.സി.യുടെ നേതൃത്വത്തിലായിരിക്കണം രജിസ്റ്റർ തയ്യാറാക്കൽ പ്രാവർത്തികമാക്കേ ത് എന്ന് സംസ്ഥാന ജൈവവൈവിധ്യ ചട്ടങ്ങൾ 2008-ൽ (വകുപ്പ് 20 ഉപവകുപ്പ് 7) വ്യക്തമാക്കിയിട്ടുണ്ട്. കാര്യങ്ങളുടെ നടത്തിപ്പിനായി ഒരു ത്ദേശ സ്വയംഭരണ സ്ഥാപന തല കോ-ഓർഡിനേറ്ററെ താൽക്കാലികമായി നിയമിക്കാവുന്നതാണ്. ആദ്യപടി എന്നോണം തദ്ദേശസ്വയംഭരണ സ്ഥാപനത്തിലെ ബി.എം.സി. അംഗങ്ങൾക്കും, വാർഡു മെമ്പർമാർക്കും കോ-ഓർഡിനേറ്റർക്കും വേണ്ടി ഒരു ഏകദിന ശില്പശാല അഭികാമ്യമായിരിക്കും. സംസ്ഥാന ജൈവവൈവിധ്യ ബോർഡിലെ ഉദ്യോഗസ്ഥർ ശില്പശാലയിൽ എല്ലാ കാര്യങ്ങളും വിശദീകരിച്ച് ക്ലാസ്സുകൾ കൈകാര്യം ചെയ്യും.
- വാർഡുതലത്തിൽ വിവരശേഖരണം നടത്തി തദ്ദേശസ്വയംഭരണ സ്ഥാപനതലത്തിൽ വിവര ക്രോഡീകരണം നടത്തിയാണ് പി.ബി.ആർ. തയ്യാറാക്കുന്നത്. അതിനാൽ ഓരോ വാർഡിൽ നിന്നും വാർഡ് മെമ്പറുടെ സഹായത്തോടെ അഞ്ചുപേരിൽ കൂടാത്ത വാളന്റിയർമാരെ ക്കെ ത്തണം. ജൈവവൈവിധ്യത്തിലും കൃഷി-പ്രകൃതി സംബന്ധ വിഷയങ്ങളിൽ താല്പര്യമുള്ളവരെ മാത്രമേ സന്നദ്ധസേവകരായി നിർദ്ദേശിക്കപ്പെടാൻ പാടുള്ളൂ.
- എല്ലാ വാർഡിൽ നിന്നുമുള്ള വാളന്റിയർമാർക്ക് ബി.എം.സി.യുടെ നേതൃത്വത്തിൽ വേണം ഏകദിന ശില്പശാല നടത്തേ ത്. ജൈവവൈവിധ്യ ബോർഡിലെ വിദഗ്ധർ ക്ലാസ്സുകൾ കൈകാര്യം ചെയ്യും. വിവര ശേഖരണത്തിനുള്ള ഫാറങ്ങളും മാതൃകാ ബുക്കുകളും പ്രസ്തുത ശില്പശാലയിൽ വിതരണം ചെയ്യുന്നതാണ്.
- ജനകീയ ജൈവവൈവിധ്യ രജിസ്റ്റർ അതാത് സ്വയംഭരണ സ്ഥാപനങ്ങളിൽ രൂപീകൃതമാക്കിയിട്ടുള്ള ബി.എം.സി.യുടെ ചുമതലയിലാണ് തയ്യാറാക്കേ ത് എന്ന് പ്രത്യേകം ശ്രദ്ധിക്കേ കാര്യമാണ്.

ജൈവവൈവിധ്യ വിവരങ്ങൾ രേഖപ്പെടുത്തുവാനുള്ള മാതൃകാഫാറങ്ങൾ ദേശീയ ജൈവവൈവിധ്യ അതോറിറ്റിയാണ് രൂപകൽപ്പന ചെയ്തിരിക്കുന്നത്.

ഒരു സ്വയംഭരണ സ്ഥാപനത്തിലെ ജൈവവൈവിധ്യ രജിസ്റ്റർ തയ്യാറാക്കുന്നതിന് 2 പ്രധാന ഭാഗങ്ങളിലായി 45 വിവിധ തരം ഫാറങ്ങളാണുള്ളത്. അവയുടെ സംക്ഷിപ്ത വിവരങ്ങൾ താഴെ കൊടുക്കുന്നു.

**ഭാഗം - I**

1. പഠനപ്രദേശത്തെ (പഞ്ചായത്ത്/മുനിസിപ്പാലിറ്റി/കോർപ്പറേഷൻ) സംബന്ധിച്ച വിവരങ്ങൾ രേഖപ്പെടുത്താനുള്ള 12 തരം ഫാറങ്ങൾ (1.1 മുതൽ 1.9iv വരെ)

ഈ 12 തരം ഫാറങ്ങളും ഒരു തദ്ദേശസ്വയംഭരണ സ്ഥാപനത്തിന് ഒന്ന് വീതം വ്യക്തമായി, വിശദാംശങ്ങൾ ഉൾക്കൊള്ളിച്ച് അധികാരികളിലായി ചേർത്ത്, പൂരിപ്പിച്ചാൽ മതിയാകും. ഫാറം 1.7 ചരിത്രപരവും സാംസ്കാരികവുമായ വിവരങ്ങൾ പൂരിപ്പിക്കുമ്പോൾ ധാരാളം കാര്യങ്ങൾ രേഖപ്പെടുത്താനാകും. അതെല്ലാം വെള്ളപ്പേറ്റിൽ വൃത്തിയായി എഴുതി പ്രസ്തുത ഫാറത്തിനോട് ചേർത്തുവെച്ചാൽ മതി.

**ഭാഗം - II -**

2. ജൈവവൈവിധ്യ ഫാറങ്ങൾ. ഈ ഭാഗം അഞ്ച് ഉപവിഭാഗങ്ങളായി തിരിച്ചിരിക്കുന്നു.

ഒന്നാം ഉപവിഭാഗം 2.1 കാർഷിക ജൈവവൈവിധ്യം (Agrobiodiversity) സംബന്ധിച്ച വിവരങ്ങൾ രേഖപ്പെടുത്തുവാനുള്ള 8 തരം ഫാറങ്ങൾ (2.1.1 മുതൽ 2.1.8 വരെ)

കാർഷിക വിളകൾ, പഴവർഗങ്ങൾ, കാലിത്തീറ്റച്ചെടികൾ, കളച്ചെടികൾ, വിളകളെ ആക്രമിക്കുന്ന കീടങ്ങൾ, വളർത്തുമൃഗങ്ങളുടെ വിപണി, ഭൂരൂപം, മണ്ണിനങ്ങൾ, - 2.1.1. മുതൽ 2.1.8 വരെ ക്രമമായി നമ്പർ കൊടുത്തിരിക്കുന്നു. കൃഷിയായി വളർത്തുന്ന എല്ലാ സസ്യങ്ങളെപ്പറ്റിയുമുള്ള വിവരങ്ങൾ, നാണുവിളകൾ, സുഗന്ധദ്രവ്യങ്ങൾ, എണ്ണക്കുരു വിളകൾ, തുടങ്ങിയ കാർഷിക ഇനങ്ങളെപ്പറ്റിയുള്ള വിവരങ്ങൾ രേഖപ്പെടുത്തേ ത് ഫാറം 2.1.1. ലാണ്. ഒരു സസ്യത്തിന്റെ വിവരങ്ങൾ ഒരു ഫാറത്തിൽ എന്ന കണക്കിൽ എഴുതേ താണ്. അതിനാൽ ഒരേ ഫാറം തന്നെ കൂടുതൽ തവണ ഉപയോഗിക്കേ ിവരും.

ര ാം ഉപവിഭാഗം 2.2. വീട്ടുവളപ്പിലെ ജൈവവൈവിധ്യം (Homestead Biodiversity) സംബന്ധിച്ച വിവരങ്ങൾ രേഖപ്പെടുത്തുവാനുള്ള 8 തരം ഫാറങ്ങൾ (2.2.1 മുതൽ 2.2.8 വരെ)

പഴവർഗച്ചെടികൾ, ഔഷധസസ്യങ്ങൾ, അലങ്കാരസസ്യങ്ങൾ, തടിവൃക്ഷങ്ങൾ, മറ്റ് വളർത്ത സസ്യങ്ങൾ, വളർത്തുമൃഗങ്ങൾ, വളർത്ത മൃഗങ്ങൾ/ ഔഷധസസ്യങ്ങൾ ഇവയുടെ വിപണി എന്നീ തരത്തിലുള്ളവയാണ്.

മൂന്നാം ഉപവിഭാഗം 2.3. വന്യ ജൈവവൈവിധ്യം (Wild Biodiversity) സംബന്ധിച്ച വിവരങ്ങൾ ശേഖരിക്കാനുള്ള 14 തരം ഫാറങ്ങൾ (2.3.1 മുതൽ 2.3.14 വരെ)

വന്യവൃക്ഷങ്ങൾ, കുറ്റിച്ചെടികൾ, ഔഷധികൾ, പ്രാധാന്യമർഹിക്കുന്ന വന്യസസ്യങ്ങൾ, വന്യജലസസ്യങ്ങൾ, വന്യജലജന്തുക്കൾ, പ്രാധാന്യമർഹിക്കുന്ന വന്യജലസസ്യങ്ങൾ, പ്രാധാന്യമർഹിക്കുന്ന വന്യജലജന്തുക്കൾ, വന്യ ധൂമ ചർവണ സസ്യങ്ങൾ, വന്യ തടിവൃക്ഷങ്ങൾ, മറ്റ് വന്യസസ്യങ്ങൾ, വന്യ മത്സ്യവൈവിധ്യം, വന്യമൃഗങ്ങൾ.

നാലാം ഉപവിഭാഗം 2.4. തണ്ണീർത്തട ജൈവവൈവിധ്യം (Wetland Biodiversity) സംബന്ധിച്ച വിവരശേഖരണത്തിനായുള്ള ഒരിനം ഫാറം (2.4)

അഞ്ചാം ഉപവിഭാഗം 2.5. നഗര ജൈവവൈവിധ്യം രേഖപ്പെടുത്താൻ രൂപം പ്രത്യേക ഫാറങ്ങൾ വേറെയും ഉൾക്കൊള്ളുന്നു (2.5.1 & 2.5.2.). ഇത് നഗരജൈവവൈവിധ്യത്തിൽ വരുന്ന സസ്യങ്ങളുടെയും ജന്തുക്കളുടെയും പേരുകൾ എഴുതാനുള്ളതാണ്.

ഉപവിഭാഗം ഒന്നു മുതൽ അഞ്ചു വരെയുള്ള 33 വിവിധതരം ഫാറങ്ങൾ ഉദാഹരണത്തിന് ഒന്നു വീതം പൂരിപ്പിച്ചാണ് ഈ മാതൃകരജിസ്റ്റർ ഉപയോഗിക്കേണ്ടതാണ്. സംശയ നിവൃത്തിക്കായി ഓരോ ഫാറത്തിന്റെയും മറുപുറത്ത് പ്രധാനപ്പെട്ട കോളങ്ങൾ പൂരിപ്പിക്കുവാൻ എന്തെങ്കിലും എന്നതിനെക്കുറിച്ച് കുറിപ്പുകൾ തന്നിട്ടുണ്ട്.

തദ്ദേശസ്വയംഭരണ സ്ഥാപനത്തിൽ നടത്തുന്ന ശില്പശാലയിൽ ഈ ഫാറങ്ങളിൽ എന്തെല്ലാം വിവരങ്ങൾ എങ്ങനെ എഴുതണം എന്നതിനെക്കുറിച്ച് ക്ലാസ്സുകൾ കൈകാര്യം ചെയ്യുന്നവർ വിശദമായി പറഞ്ഞു തരുന്നതാണ്.

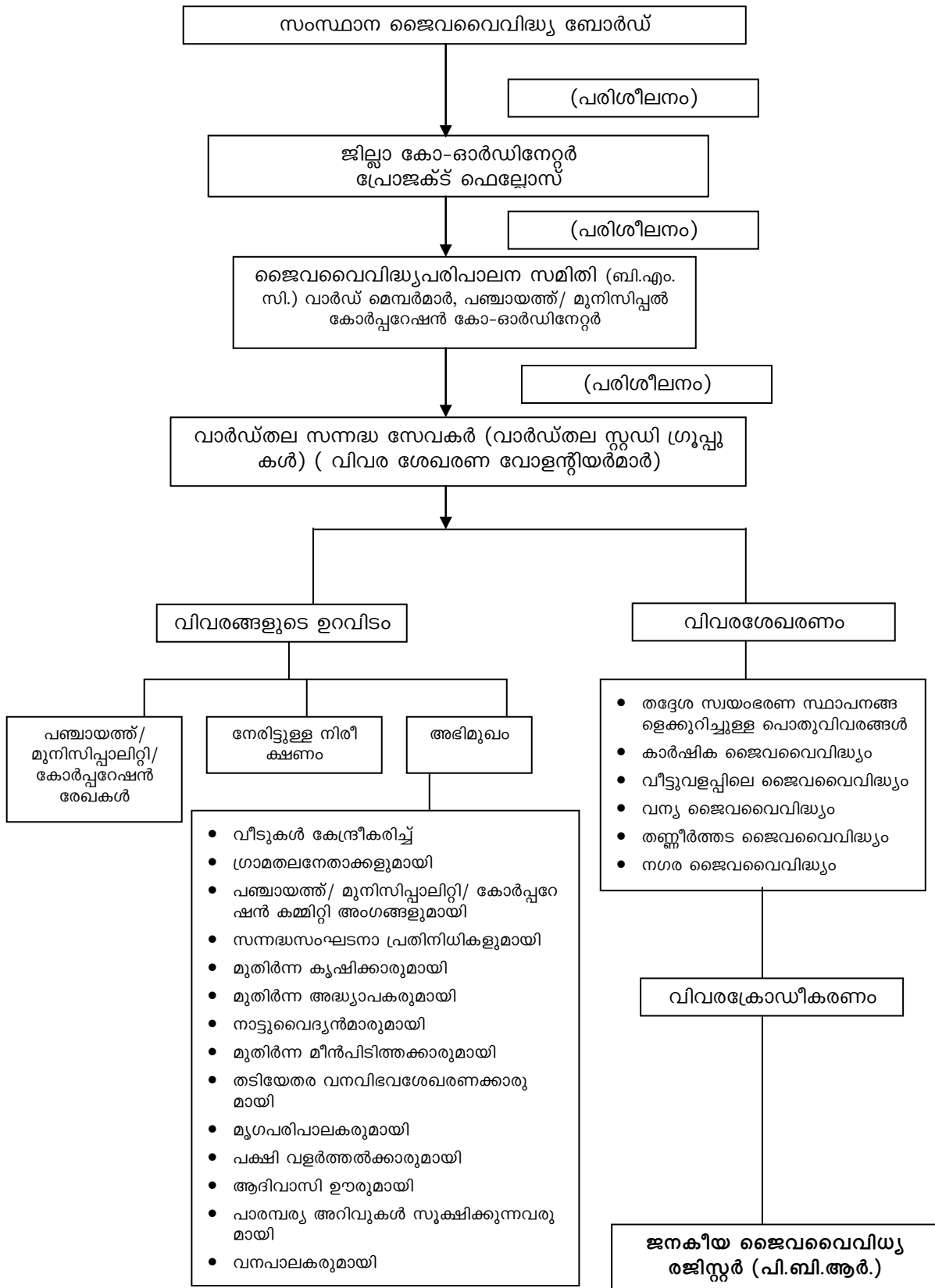
ഓരോ സ്റ്റഡി ഗ്രൂപ്പും (വാർഡ് വാളന്റിയേഴ്സ്) വിവരശേഖരണം വിവിധ അംഗങ്ങളുടെ ചുമതലയിൽ നടത്തുന്നതായിരിക്കും ഉചിതം. ഒരംഗം കാർഷികജൈവവൈവിധ്യവും സംബന്ധിച്ച് വിവരങ്ങൾ ശേഖരിക്കുമ്പോൾ മറ്റൊരംഗം വീട്ടുവളപ്പിലെ ജൈവവൈവിധ്യവും മറ്റൊരാൾ വന്യ ജൈവവൈവിധ്യം സംബന്ധിച്ച വിവരങ്ങളും ശേഖരിച്ച് പ്രസക്ത ഫാറങ്ങളിൽ എഴുതണം. നേരിട്ട് വിവരം ശേഖരിക്കുമ്പോൾ ഒരു നോട്ടുബുക്കിൽ പ്രസക്തമായ വിവരങ്ങൾ എഴുതിയെടുത്ത് പിന്നീട് വേർതിരിച്ച ഫാറങ്ങളിൽ എഴുതണം. ഓരോ വാർഡിലും ഓരോ ഗ്രൂപ്പ് ലീഡർ ഉണ്ടായിരിക്കണം. വിവര ശേഖരണത്തിന് ശേഷം പൂരിപ്പിച്ച ഫാറങ്ങൾ ഗ്രൂപ്പ് ലീഡറെ ഏൽപ്പിക്കണം. എല്ലാ വാർഡുകളിലെയും ഗ്രൂപ്പ് ലീഡർമാർ വിവരങ്ങൾ എഴുതിയ ഫാറങ്ങൾ പഞ്ചായത്ത് കോ-ഓർഡിനേറ്ററെ ഏൽപ്പിക്കേണ്ടതാണ്. പഞ്ചായത്ത് കോ-ഓർഡിനേറ്റർ വാർഡ് തിരിച്ച് ഫാറങ്ങൾ സജ്ജമാക്കി വയ്ക്കണം. വാർഡു നമ്പർ ഫാറങ്ങളുടെ മുകളിൽ വലഞ്ഞ മൂലയിൽ എഴുതാൻ വിട്ടുപോകരുത്.

**ക്രോഡീകരണപ്രക്രിയ:**

വാർഡുതലത്തിൽ ശേഖരിച്ച വിവരങ്ങൾ തദ്ദേശസ്വയംഭരണ സ്ഥാപനതലത്തിൽ ക്രോഡീകരിച്ചാണ് പി.ബി.ആർ. തയ്യാറാക്കുന്നത്. അതിനുവേണ്ടി എ3 വലിപ്പത്തിലുള്ള ഫാറങ്ങൾ പ്രത്യേകമായി തയ്യാറാക്കിയിട്ടുണ്ട്. ജൈവവൈവിധ്യ ബോർഡിൽ നിന്നും പ്രസ്തുത ഫാറങ്ങൾ ക്രോഡീകരണ വേളയിൽ തദ്ദേശസ്വയംഭരണസ്ഥാപനത്തിൽ എത്തിച്ചിരിക്കും. ഈ പ്രക്രിയയിൽ ആവർത്തനങ്ങൾ ഒഴിവാക്കി ഒന്നിൽ കൂടുതൽ ഇനങ്ങൾക്ക് ഒരു ഫാറം ഉപയോഗിക്കത്തക്ക രൂപത്തിലാണ് ഫാറങ്ങൾ സജ്ജമാക്കിയിരിക്കുന്നത്.

സാങ്കേതികസഹായ വിഭാഗത്തിന്റെ സഹായത്തോടെ മുഴുവൻ വിവരങ്ങളും ആവർത്തനങ്ങൾ ഒഴിവാക്കി ക്രോഡീകരണ ഫാറത്തിൽ രേഖപ്പെടുത്തേണ്ടതാണ്. ഇതിന്റെ ചുമതല പഞ്ചായത്തു കോ-ഓർഡിനേറ്ററിൽ നിക്ഷിപ്തമാണ്. ക്രോഡീകരണ പ്രക്രിയയിൽ ബി.എം.സി. / പഞ്ചായത്ത് കോ-ഓർഡിനേറ്റർ എന്നിവരെ സഹായിക്കാനും മാർഗനിർദ്ദേശങ്ങൾ നൽകാനും സംസ്ഥാന ജൈവവൈവിധ്യ ബോർഡിൽ നിന്നും ജില്ലാ കോ-ഓർഡിനേറ്ററും പ്രോജക്ട് ഫെല്ലോയും ഉണ്ടായിരിക്കും. പ്രധാനപ്പെട്ട സസ്യ ജന്തുജാലങ്ങളുടെ ഫോട്ടോകൾ, തദ്ദേശസ്വയംഭരണ സ്ഥാപന പ്രദേശത്തിന്റെ ഭൂപടം തുടങ്ങിയവ യഥാസമയം ശരിയാക്കി എടുക്കുവാനുള്ള ചുമതലയും പഞ്ചായത്ത് കോ-ഓർഡിനേറ്റർമാരിൽ നിക്ഷിപ്തമാണ്. പി.ബി.ആറിൽ പരാമർശിക്കപ്പെട്ടിട്ടുള്ള സസ്യ-ജന്തുജാലങ്ങളുടെ ശാസ്ത്രീയനാമങ്ങൾ സാങ്കേതിക സഹായവിഭാഗത്തിന്റെയും ജില്ലാ കോ-ഓർഡിനേറ്റർമാരുടെയും പ്രോജക്ട് ഫെല്ലോയുടെയും സഹായത്തോടെ രജിസ്റ്ററിൽ രേഖപ്പെടുത്തുവാൻ വിട്ടുപോകരുത്. അവസാനമായി രജിസ്ട്രർ ബയൻ്റ് ചെയ്യുന്നതിനുമുമ്പ് എഴുതിയ ഫാറങ്ങൾ എല്ലാം ഒരു പ്രത്യേക ക്രമത്തിൽ അടുക്കി സംസ്ഥാന ജൈവവൈവിധ്യ ബോർഡിൽ നിന്നും വാങ്ങിയ സർട്ടിഫിക്കറ്റ് കൂടി ചേർത്ത് ഉള്ളടക്കവും വിഷയസൂചികയും ഉൾപ്പെടുത്തി വേണം സജ്ജമാക്കേണ്ടത്. പ്രോജക്ട് ഫെല്ലോ ഈ കാര്യത്തിൽ പഞ്ചായത്തു കോ-ഓർഡിനേറ്ററെ സഹായിക്കുന്നതായിരിക്കും. ഇങ്ങനെ തയ്യാറാക്കപ്പെട്ട പി.ബി.ആറിന്റെ ഒരു കോപ്പി മെമ്പർ സെക്രട്ടറിയുടെ പേരിൽ സംസ്ഥാന ജൈവവൈവിധ്യ ബോർഡിന് അയച്ചുതരേണ്ടതാണ്.

**ജൈവവൈവിധ്യ രജിസ്റ്റർ (പി.ബി.ആർ.) തയ്യാറാക്കൽ പ്രക്രിയ**



## ജനകീയ ജൈവവൈവിധ്യ രജിസ്റ്റർ

ഭാഗം 1: പൊതുവിവരങ്ങൾ  
(ഫാറങ്ങൾ 1.1. മുതൽ 1.9.iv വരെ)



1.1. പഞ്ചായത്ത്/മുനിസിപ്പാലിറ്റി/നഗരസഭ എന്നിവ സംബന്ധിച്ച വിശദാംശങ്ങൾ

1	പഞ്ചായത്തിന്റെ/മുനിസിപ്പാലിറ്റിയുടെ/നഗരസഭയുടെ പേര്	
2	താലൂക്ക്	
3	ജില്ല	
4	ഭൂവിസ്തൃതി (ച.കി.)	
5	ജനസംഖ്യ	
6	ആണ്	
	പെണ്ണ്	
7	ഭൂപ്രകൃതിയും ആവാസകേന്ദ്രവും	
8	കാലാവസ്ഥ (വർഷപാതം, താപനില, മറ്റു കാലാവസ്ഥാ ഘടകങ്ങൾ)	
9	ഭൂവിനിയോഗം (വില്ലേജുകളിൽ 9 ഇനം ഭൂവിനിയോഗ തരംതിരിവ് രേഖ ലഭ്യമാണ്).	
10	ജനകീയ ജൈവവൈവിധ്യ രജിസ്റ്റർ തയ്യാറാക്കിയ തീയതിയും മാസവും വർഷവും	
11	പരിപാലന സമ്പ്രദായങ്ങൾ (1. സംരക്ഷിത വനം/ 2. സംയുക്ത വനപരിപാലനം/3. സംരക്ഷിത പ്രദേശം/4. പ്രത്യേക സാമൂഹ്യ/സാമൂദായിക വിഭാഗങ്ങളുടെ ഉടമസ്ഥതയിലും പരിപാലനത്തിലുമുള്ള വനം)	



ഫോറം 1.1 പഞ്ചായത്ത്/മുനിസിപ്പാലിറ്റി/നഗരസഭകൾ എന്നിവയെ സംബന്ധിക്കുന്ന വിശദാംശങ്ങൾ

കോളം:7. ഭൂപ്രകൃതിയും ആവാസ കേന്ദ്രങ്ങളും  
ആവാസകേന്ദ്രം : ഭൂരൂപങ്ങളുടെ ഒറ്റയ്ക്കോ ചേർന്നതോ ആയ ഉപവിഭാഗങ്ങളുടെ പട്ടിക അനുബന്ധം 1 ൽ രേഖപ്പെടുത്തിയിട്ടുണ്ട്. അതിൽ നിന്ന് അനുയോജ്യമായത് തിരഞ്ഞെടുത്ത് എഴുതുക.

ഭൂപ്രകൃതി: 1. സമതലം, 2. കുനുകളും താഴ്വരകളും 3. മലമ്പ്രദേശം 4. മിതമായ ചരിവുള്ള 5. നല്ല ചരിവുള്ള.

കോളം: 8. കാലാവസ്ഥ (വർഷപാതം, താപനില, മറ്റു കാലാവസ്ഥാ ഘടകങ്ങൾ)  
മഴയുടെ അളവ്, ഉഷ്ണമാവ്, മറ്റു കാലാവസ്ഥാപരമായ സ്വഭാവങ്ങൾ തുടങ്ങിയവയൊക്കെ മിക്ക പഞ്ചായത്തുകളിലേയും വികസനരേഖയിൽ പ്രതിപാദിച്ചിട്ടുണ്ട്.

കോളം 11 പരിപാലന സമ്പ്രദായങ്ങൾ  
ഇത് എല്ലാ തദ്ദേശ സ്വയംഭരണസ്ഥാപനങ്ങൾക്കും പ്രസക്തമല്ല. ആ ഫോറത്തിൽ പറഞ്ഞിട്ടുള്ള വിഭാഗങ്ങളിലേതെങ്കിലുമുള്ള പരിപാലനമേഖലയിൽ വരുന്ന പഞ്ചായത്താണെങ്കിൽ മാത്രം ആ വിവരം രേഖപ്പെടുത്തിയാൽ മതി.

1.2 പഞ്ചായത്ത്/മുനിസിപ്പാലിറ്റി/നഗരസഭ എന്നിവയിലെ ജൈവവൈവിധ്യപരിപാലന കമ്മിറ്റിയെ (ബി.എം.സി) സംബന്ധിക്കുന്ന വിശദാംശങ്ങൾ. ചെയർമാനും സെക്രട്ടറിയും തദ്ദേശസ്വയംഭരണസ്ഥാപനം നാമനിർദ്ദേശം ചെയ്ത ആറംഗങ്ങളും ചേർന്നതാണ് ബി.എം.സി. (ഇതിൽ രീതികൾ കുറയാതെ വനിതകളും ഒരു പട്ടികജാതി/പട്ടികവർഗ്ഗക്കാരനും ഉൾക്കൊള്ളേണ്ടതാണ്).

1	പേര് വയസ്സ് ലിംഗം ഔദ്യോഗിക പദവി (ഉൾക്കൊള്ളേണ്ടത്) വിലാസം പ്രാവീണ്യം നേടിയ മേഖല	പഞ്ചായത്ത് പ്രസിഡന്റ്
2	പേര് വയസ്സ് ലിംഗം ഔദ്യോഗിക പദവി (ഉൾക്കൊള്ളേണ്ടത്) വിലാസം പ്രാവീണ്യം നേടിയ മേഖല	പഞ്ചായത്ത് സെക്രട്ടറി
3	പേര് വയസ്സ് ലിംഗം ഔദ്യോഗിക പദവി (ഉൾക്കൊള്ളേണ്ടത്) വിലാസം പ്രാവീണ്യം നേടിയ മേഖല	
4	പേര് വയസ്സ് ലിംഗം ഔദ്യോഗിക പദവി (ഉൾക്കൊള്ളേണ്ടത്) വിലാസം പ്രാവീണ്യം നേടിയ മേഖല	
5	പേര് വയസ്സ് ലിംഗം ഔദ്യോഗിക പദവി (ഉൾക്കൊള്ളേണ്ടത്) വിലാസം പ്രാവീണ്യം നേടിയ മേഖല	
6	പേര് വയസ്സ് ലിംഗം ഔദ്യോഗിക പദവി (ഉൾക്കൊള്ളേണ്ടത്) വിലാസം പ്രാവീണ്യം നേടിയ മേഖല	
7.	പേര് വയസ്സ് ലിംഗം ഔദ്യോഗിക പദവി (ഉൾക്കൊള്ളേണ്ടത്) വിലാസം പ്രാവീണ്യം നേടിയ മേഖല	
8.	പേര് വയസ്സ് ലിംഗം ഔദ്യോഗിക പദവി (ഉൾക്കൊള്ളേണ്ടത്) വിലാസം പ്രാവീണ്യം നേടിയ മേഖല	

1.3 പഠനപ്രദേശത്തെ താമസക്കാരായ വൈദ്യന്മാർ, ഹക്കിമുകൾ, പാരമ്പര്യ ചികിത്സകർ (മനുഷ്യനും വളർത്തുമൃഗങ്ങൾക്കും) എന്നിവരെ സംബന്ധിക്കുന്ന വിവരങ്ങളും അവർ ആ തദ്ദേശസ്വയംഭരണ സ്ഥാപനത്തിന്റെ അതിർത്തിക്കുള്ളിലുള്ള ജൈവവിഭവങ്ങളാണോ ഉപയോഗപ്പെടുത്തുന്നത് എന്നുമുള്ള വിവരങ്ങളും.

<p>1</p>	<p>പേര് വയസ്സ് ലിംഗം ഔദ്യോഗിക പദവി (ഉദാ കിഴി) വിലാസം പ്രാവീണ്യം നേടിയ മേഖല ജൈവവിഭവം ശേഖരിക്കുന്ന സ്ഥലം ശേഖരിക്കുന്ന സ്ഥലത്തിന്റെ പേര് ഉപയോഗിച്ചുവരുന്ന ജൈവ വിഭവങ്ങളുടെ ലഭ്യത</p>	<p>സ്വയംഭരണസ്ഥാപനത്തിനകത്ത് / പുറത്ത്</p>
<p>2</p>	<p>പേര് വയസ്സ് ലിംഗം ഔദ്യോഗിക പദവി (ഉദാ കിഴി) വിലാസം പ്രാവീണ്യം നേടിയ മേഖല ജൈവവിഭവം ശേഖരിക്കുന്ന സ്ഥലം ശേഖരിക്കുന്ന സ്ഥലത്തിന്റെ പേര് ഉപയോഗിച്ചുവരുന്ന ജൈവ വിഭവങ്ങളുടെ ലഭ്യത</p>	<p>സ്വയംഭരണസ്ഥാപനത്തിനകത്ത് / പുറത്ത്</p>
<p>3</p>	<p>പേര് വയസ്സ് ലിംഗം ഔദ്യോഗിക പദവി (ഉദാ കിഴി) വിലാസം പ്രാവീണ്യം നേടിയ മേഖല ജൈവവിഭവം ശേഖരിക്കുന്ന സ്ഥലം ശേഖരിക്കുന്ന സ്ഥലത്തിന്റെ പേര് ഉപയോഗിച്ചുവരുന്ന ജൈവ വിഭവങ്ങളുടെ ലഭ്യത</p>	<p>സ്വയംഭരണസ്ഥാപനത്തിനകത്ത് / പുറത്ത്</p>

<p>4</p>	<p>പേര് വയസ്സ് ലിംഗം ഔദ്യോഗിക പദവി (ഉണ്ട് കിൽ) വിലാസം പ്രാവീണ്യം നേടിയ മേഖല ജൈവവിഭവം ശേഖരിക്കുന്ന സ്ഥലം ശേഖരിക്കുന്ന സ്ഥലത്തിന്റെ പേര് ഉപയോഗിച്ചുവരുന്ന ജൈവ വിഭവങ്ങളുടെ ലഭ്യത</p>	<p>സ്വയംഭരണസ്ഥാപനത്തിനകത്ത് / പുറത്ത്</p>
<p>5</p>	<p>പേര് വയസ്സ് ലിംഗം ഔദ്യോഗിക പദവി (ഉണ്ട് കിൽ) വിലാസം പ്രാവീണ്യം നേടിയ മേഖല ജൈവവിഭവം ശേഖരിക്കുന്ന സ്ഥലം ശേഖരിക്കുന്ന സ്ഥലത്തിന്റെ പേര് ഉപയോഗിച്ചുവരുന്ന ജൈവ വിഭവങ്ങളുടെ ലഭ്യത</p>	<p>സ്വയംഭരണസ്ഥാപനത്തിനകത്ത് / പുറത്ത്</p>
<p>6</p>	<p>പേര് വയസ്സ് ലിംഗം ഔദ്യോഗിക പദവി (ഉണ്ട് കിൽ) വിലാസം പ്രാവീണ്യം നേടിയ മേഖല ജൈവവിഭവം ശേഖരിക്കുന്ന സ്ഥലം ശേഖരിക്കുന്ന സ്ഥലത്തിന്റെ പേര് ഉപയോഗിച്ചുവരുന്ന ജൈവ വിഭവങ്ങളുടെ ലഭ്യത</p>	<p>സ്വയംഭരണസ്ഥാപനത്തിനകത്ത് / പുറത്ത്</p>
<p>7</p>	<p>പേര് വയസ്സ് ലിംഗം ഔദ്യോഗിക പദവി (ഉണ്ട് കിൽ) വിലാസം പ്രാവീണ്യം നേടിയ മേഖല ജൈവവിഭവം ശേഖരിക്കുന്ന സ്ഥലം ശേഖരിക്കുന്ന സ്ഥലത്തിന്റെ പേര് ഉപയോഗിച്ചുവരുന്ന ജൈവ വിഭവങ്ങളുടെ ലഭ്യത</p>	<p>സ്വയംഭരണസ്ഥാപനത്തിനകത്ത് / പുറത്ത്</p>

ഫോറം 1.3. പഠനപ്രദേശത്തെ താമസക്കാരായ വൈദ്യന്മാർ, ഹക്കിമുകൾ, പാരമ്പര്യ ചികിത്സകർ (മനുഷ്യനും വളർത്തുമൃഗങ്ങൾക്കും) എന്നിവരെ സംബന്ധിക്കുന്ന വിവരങ്ങളും അവർ ആ തദ്ദേശസ്വയംഭരണ സ്ഥാപനത്തിന്റെ അതിർത്തിക്കുള്ളിലുള്ള ജൈവവിഭവങ്ങളാണോ ഉപയോഗപ്പെടുത്തുന്നതെന്നുമുള്ള വിവരങ്ങളും

ഈ ലിസ്റ്റ് തയ്യാറാക്കുമ്പോൾ, പ്രസ്തുത വിഭാഗത്തിൽപ്പെടുന്ന പഞ്ചായത്തിലെ എല്ലാ ആളുകളേയും ഉൾക്കൊള്ളിക്കേ താണ്. ഒരു വ്യക്തിയുടെ പ്രത്യേകമേഖല രേഖപ്പെടുത്തുമ്പോൾ, അത് പൊതുവായി പറയുന്നതുകൂടാതെ ഏത് പ്രത്യേകതരത്തിലുള്ള വൈദഗ്ദ്ധ്യമാണ് ഉള്ളത് എന്നും എടുത്തുപറയേ തു ി. ഉദാഹരണത്തിന് വൈദ്യനാണെങ്കിൽ ഏത് രോഗത്തിനുള്ള ചികിത്സയാണ് നൽകുന്നത് എന്നും ഏതുതരം ചികിത്സയിലാണ് കൂടുതൽ പ്രാവീണ്യം എന്നും രേഖപ്പെടുത്താം.

ജൈവവിഭവ ശേഖരണം ഏത് പ്രദേശത്തുനിന്നെന്ന ചോദ്യത്തിന് പഞ്ചായത്തിനുള്ളിലോ പുറത്തോ എവിടെ നിന്നെല്ലാം ശേഖരിക്കുന്നുവെന്നുള്ള വിവരം കൃത്യമായി രേഖപ്പെടുത്തണം. ജൈവവിഭവത്തിന്റെ ലഭ്യതയെക്കുറിച്ചുള്ള പ്രസ്തുത വ്യക്തിയുടെ കാഴ്ചപ്പാട് അതേപടി ഫോറത്തിൽ രേഖപ്പെടുത്തേ താണ്. വിവര ശേഖരണം നടത്തുന്നയാൾ ഈ കാഴ്ചപ്പാട് വിലയിരുത്തി താഴെക്കാടുത്തിരിക്കുന്നവയിൽ നിന്ന് ഒരെണ്ണം തെരഞ്ഞെടുത്ത് എഴുതേ താണ്.

- 1. വളരെ കുറവാണ് 2. ലഭ്യത കുറയുന്നു 3. ലഭ്യമാണ് 4. ധാരാളം ലഭ്യമാണ്.

1.4 കൃഷി, മത്സ്യസമ്പത്ത്, വനം എന്നിവയുമായി ബന്ധപ്പെട്ട ജൈവവൈവിധ്യ സംബന്ധി ക്കുന്ന നാട്ടറിവുകൾ സൂക്ഷിക്കുന്ന ആൾക്കാരെക്കുറിച്ചുള്ള വിവരങ്ങൾ.

<p>1</p>	<p>പേര് വയസ്സ് ലിംഗം വിലാസം</p> <p>പ്രാവീണ്യം നേടിയ മേഖല</p>	
<p>2</p>	<p>പേര് വയസ്സ് ലിംഗം വിലാസം</p> <p>പ്രാവീണ്യം നേടിയ മേഖല</p>	
<p>3</p>	<p>പേര് വയസ്സ് ലിംഗം വിലാസം</p> <p>പ്രാവീണ്യം നേടിയ മേഖല</p>	
<p>4</p>	<p>പേര് വയസ്സ് ലിംഗം വിലാസം</p> <p>പ്രാവീണ്യം നേടിയ മേഖല</p>	
<p>5</p>	<p>പേര് വയസ്സ് ലിംഗം വിലാസം</p> <p>പ്രാവീണ്യം നേടിയ മേഖല</p>	

6	<p>പേര് വയസ്സ് ലിംഗം വിലാസം</p> <p>പ്രാവീണ്യം നേടിയ മേഖല</p>	
7	<p>പേര് വയസ്സ് ലിംഗം വിലാസം</p> <p>പ്രാവീണ്യം നേടിയ മേഖല</p>	
8	<p>പേര് വയസ്സ് ലിംഗം വിലാസം</p> <p>പ്രാവീണ്യം നേടിയ മേഖല</p>	
9	<p>പേര് വയസ്സ് ലിംഗം വിലാസം</p> <p>പ്രാവീണ്യം നേടിയ മേഖല</p>	
10	<p>പേര് വയസ്സ് ലിംഗം വിലാസം</p> <p>പ്രാവീണ്യം നേടിയ മേഖല</p>	

ഈ പട്ടിക വളരെ ഗൗരവത്തോടെ തയ്യാറാക്കേ താണ്. പട്ടികയിൽ ഉൾപ്പെട്ടിട്ടുള്ള വ്യക്തികളുടെ പക്കലുള്ള നാട്ടറിവ് രേഖപ്പെടുത്തേ തില്ല. ഏത് മേഖലയിൽ/വിഭാഗത്തിലാണ് അറിവ് ഉള്ളത് എന്ന് മാത്രം രേഖപ്പെടുത്തിയാൽ മതി. നാട്ടുകാരെ നന്നായറിയാവുന്ന പഞ്ചായത്ത് കമ്മിറ്റി അംഗങ്ങളോടും മറ്റു സാമൂഹ്യ പ്രവർത്തകരോടും കൂടിയാലോചിച്ച് പട്ടിക തയ്യാറാക്കുക.

1.5 ജനകീയ ജൈവവൈവിധ്യ രജിസ്റ്റർ തയ്യാറാക്കലിൽ പങ്കെടുത്ത വ്യക്തികൾ, സ്കൂളുകൾ, കോളേജുകൾ, വകുപ്പുകൾ, സർവ്വകലാശാലകൾ, സർക്കാർ സ്ഥാപനങ്ങൾ, സർക്കാരേതര സ്ഥാപനങ്ങൾ എന്നിവയെ സംബന്ധിക്കുന്ന വിവരങ്ങൾ

<p>1</p>	<p>ബന്ധപ്പെട്ട വ്യക്തിയുടെ പേരും വിലാസവും</p> <p>ഫോൺ നമ്പർ</p> <p>ഇ-മെയിൽ വിലാസം</p>	
<p>2</p>	<p>ബന്ധപ്പെട്ട വ്യക്തിയുടെ പേരും വിലാസവും</p> <p>ഫോൺ നമ്പർ</p> <p>ഇ-മെയിൽ വിലാസം</p>	
<p>3</p>	<p>ബന്ധപ്പെട്ട വ്യക്തിയുടെ പേരും വിലാസവും</p> <p>ഫോൺ നമ്പർ</p> <p>ഇ-മെയിൽ വിലാസം</p>	
<p>4</p>	<p>ബന്ധപ്പെട്ട വ്യക്തിയുടെ പേരും വിലാസവും</p> <p>ഫോൺ നമ്പർ</p> <p>ഇ-മെയിൽ വിലാസം</p>	
<p>5</p>	<p>ബന്ധപ്പെട്ട വ്യക്തിയുടെ പേരും വിലാസവും</p> <p>ഫോൺ നമ്പർ</p> <p>ഇ-മെയിൽ വിലാസം</p>	

വ്യക്തികളാണെങ്കിൽ, പേരും ഫോൺനമ്പരും വിലാസവും രേഖപ്പെടുത്തണം. സ്ഥാപനം/ഡിപ്പാർട്ട്മെന്റ്/NGO എന്നിവയിൽ ഏതെങ്കിലുമൊന്നെങ്കിൽ, പ്രസ്തുത പേരും വിലാസവും കൂടാതെ ബന്ധപ്പെടാനുള്ള വ്യക്തിയുടെ പേരും വിലാസവും ഫോൺനമ്പരും കൂടി രേഖപ്പെടുത്തേ താണ്.



1.6 ജൈവവിഭവ ശേഖരണത്തെ സംബന്ധിച്ച വിവരങ്ങൾ

1	വ്യക്തി/സ്ഥാപനം/കമ്പനി മുതലായവയുടെ പേരും വിലാസവും	
2	ജൈവവിഭവത്തിന്റെ പ്രാദേശികവും ശാസ്ത്രീയവുമായ നാമങ്ങളും അനുവദനീയമായ ശേഖരണ അളവും	
3	ജൈവവൈവിധ്യ പരിപാലന കമ്മിറ്റി പ്രഖ്യാപനത്തിന്റെയും അതിന് പഞ്ചായത്തിന്റെ അംഗീകാരം ലഭിച്ചതിന്റെയും തീയതികൾ	
4	ശേഖരണഫീസിന്റെ വിശദാംശങ്ങൾ	
5	പ്രതീക്ഷിക്കുന്ന പ്രയോജനം പങ്കുവയ്ക്കൽ രീതി എത്രത്തോളം പ്രയോജനം പങ്കുവയ്ക്കപ്പെടുന്നു എന്നും	

ജൈവവൈവിധ്യ രജിസ്റ്റർ തയ്യാറാക്കപ്പെട്ട ശേഷം ആവശ്യമായി വരുന്ന ഒരു ഫോറമാണ് ഇത്. അതുകൊണ്ട് തന്നെ, രജിസ്റ്റർ തയ്യാറാക്കലിനായുള്ള വിവരശേഖരണ ഘട്ടത്തിൽ ഈ ഫോറം ഉപയോഗിക്കേണ്ടതില്ല.

1.7 ചരിത്രപരവും സാംസ്കാരികപരവുമായ വിവരങ്ങൾ

1	പഠന പ്രദേശത്തിന്റെ ചരിത്രം	
2	വിവിധ ജനവിഭാഗങ്ങളുടെ ചരിത്രം	
3	കുടിയേറ്റക്കാരുടെ ചരിത്രം	
4	സ്ഥിരമായി അന്യ ദേശത്തേയ്ക്ക് താമസം മാറ്റിയവരുടെ ചരിത്രം	
5	പ്രാദേശിക ഉത്സവങ്ങളും അവയ്ക്ക് ജൈവവൈവിധ്യവുമായുള്ള ബന്ധവും	
6	ഉത്സവത്തിനായി ഉപയോഗിക്കുന്ന പ്രാദേശിക വിഭവങ്ങൾ	
7	പ്രകൃതിയും ജൈവവൈവിധ്യവുമായി ബന്ധമുള്ള പഴങ്കഥകൾ/നാടൻ പാട്ടുകൾ	
8	പ്രകൃതി/ജൈവവൈവിധ്യവുമായി ബന്ധപ്പെട്ട നാടോടി നൃത്തം	
9	പ്രകൃതി/ജൈവവൈവിധ്യവുമായി ബന്ധപ്പെട്ട പഴമൊഴികൾ/നാട്ടറിവ്	

**ഫോറം 1.7 ചരിത്രപരവും സാംസ്കാരികപരവുമായ വിവരങ്ങൾ (പഞ്ചായത്ത്/മുനിസിപ്പാലിറ്റി/നഗരസഭ)**

**കോളം 1.** പഠനപ്രദേശത്തിന്റെ ചരിത്രം  
പഞ്ചായത്ത് രൂപീകൃതമായതിന്റെയും പഞ്ചായത്തിന്റെയും, ചരിത്രത്തിന്റെ സംക്ഷിപ്ത രൂപം. പഞ്ചായത്തിന്റെ മുൻകാല ചരിത്രം അറിയാവുന്ന മുതിർന്ന ആൾക്കാരിൽ നിന്നും/പഞ്ചായത്ത് വികസന രേഖയിൽ നിന്നും/മറ്റു ചരിത്ര പുസ്തകങ്ങളിൽ നിന്നും പ്രസ്തുത വിവരം ശേഖരിക്കാവുന്നതാണ്.

**കോളം 2** വിവിധ ജനവിഭാഗങ്ങളുടെ ചരിത്രം  
ജനവിഭാഗം -  
ഏതെങ്കിലും ഒരു പ്രത്യേക തൊഴിൽ മേഖലയിൽ ഉൾപ്പെടുന്ന വിഭാഗം എന്നതാണ് ജനവിഭാഗം എന്നത്കൊണ്ട് അർത്ഥമാക്കുന്നത്.

**ഉദാഹരണം**

മത്സ്യതൊഴിലാളികൾ, കയർതൊഴിലാളികൾ - കർഷകർ, കൃഷിതൊഴിലാളികൾ, വ്യവസായചെറുകിടതൊഴിലാളികൾ, വ്യവസായികൾ, കച്ചവടക്കാർ തുടങ്ങിയവർ

**കോളം 3** കുടിയേറ്റക്കാർ  
അന്യ ജില്ലകളിൽ നിന്നോ സംസ്ഥാനങ്ങളിൽ നിന്നോ, മറ്റു രാജ്യങ്ങളിൽ നിന്നോ വന്ന് സ്ഥിരതാമസമാക്കിയവരും അഭയാർത്ഥികളായി എത്തപ്പെട്ടവരും ആയ ജനങ്ങളുടെ വിവരങ്ങൾ

**കോളം 4. നാടുവിട്ടവർ**  
ഈ പ്രദേശത്തുനിന്നും മറ്റു നാടുകളിലേക്ക് സ്ഥിരമായി താമസം മാറ്റിയ കുടുംബങ്ങൾ, സമുദായങ്ങൾ എന്നിവയെക്കുറിച്ചുള്ള വിവരങ്ങൾ

**കോളം 5: ജൈവവൈവിധ്യവുമായി ബന്ധപ്പെട്ട ആഘോഷങ്ങൾ/ഉത്സവങ്ങൾ**  
പ്രദേശത്തെ ജൈവവൈവിധ്യവുമായി ബന്ധപ്പെട്ട ആഘോഷങ്ങൾ/ഉത്സവങ്ങൾ തുടങ്ങിയവയുടെ പേര് രേഖപ്പെടുത്തുന്നതോടൊപ്പം ജീവജാലങ്ങളെപ്പറ്റിയുള്ള പരാമർശങ്ങളോ അവയുടെ ഉപയോഗങ്ങളോ ഉള്ള ആചാരാനുഷ്ഠാനരീതികളും കുടി രേഖപ്പെടുത്തേ താണ്.

**കോളം 6:**  
ആഘോഷങ്ങൾ/ഉത്സവങ്ങൾ എന്നിവയ്ക്കായി സസ്യങ്ങൾ/സസ്യഭാഗങ്ങൾ/ജന്തുക്കൾ/ജൈവഉൽപ്പന്നങ്ങൾ തുടങ്ങിയവയുടെ ഉപയോഗം ഉപേക്ഷിച്ച് അവ രേഖപ്പെടുത്തുക.

**കോളം 7:**  
ജൈവവൈവിധ്യവുമായി ബന്ധപ്പെട്ട് പ്രദേശത്ത് നിലനിൽക്കുന്ന/നിലനിന്നിരുന്ന പാട്ടുകൾ/പഴങ്കഥകൾ എന്നിവ സംക്ഷിപ്തരൂപത്തിൽ രേഖപ്പെടുത്തുക. ഇവ റെക്കോർഡ് ചെയ്തോ/ഫോട്ടോഗ്രാഫുകളായോ/ശബ്ദലേഖനം ചെയ്തോ/നിശ്ചല ദൃശ്യങ്ങളായോ/ചലന ദൃശ്യങ്ങളായോ ഉൾപ്പെടുത്തുക.

**കോളം 8:**  
ജൈവവൈവിധ്യവുമായി ബന്ധപ്പെട്ട നൃത്തരൂപങ്ങളുടെ പേരുകൾ രേഖപ്പെടുത്തണം. അവയുടെ നിശ്ചല/ചലന ദൃശ്യങ്ങളും ഉൾപ്പെടുത്തുക.

## 1.8 ജനപഥം

1	വിവിധ ജനവിഭാഗങ്ങളും ജനസംഖ്യയും	
2	കുടുംബങ്ങളുടെ എണ്ണവും പ്രധാന ജീവനോപാധിയും	
3	അനുബന്ധ തൊഴിലുകൾ	
4	ഉപജീവനത്തിനായി ആശ്രയിക്കുന്ന ഭൂരുപം	
5	പ്രധാനമായും ആശ്രയിക്കുന്ന വിഭവങ്ങളും അവയുടെ ലഭ്യതാകാലവും	
6	ഭൂരുപ പരിപാലന രീതികൾ	
7	വിഭവപരിപാലന രീതികൾ	
8	ജാതി/വർഗ്ഗം	
9	സാമൂഹ്യാവസ്ഥ (സാമൂഹികവും സാമ്പത്തികവുമായ സ്ഥിതിയും ജീവിതനിലവാരവും)	
10	ജനങ്ങളുടെ പൊതുസ്വഭാവം	
11	കുടുംബങ്ങളുടെ എണ്ണം	

കോളം 1:

ജനവിഭാഗം എന്നതുകൊണ്ട് ഉദ്ദേശിക്കുന്നത് ഒരു പ്രത്യേകതരം ജോലി ചെയ്യുന്ന ഒരു കുട്ടം ആൾക്കാർ എന്നാണ്. (കൃഷി, മത്സ്യബന്ധം മുതലായവ).

കോളം 2:

പ്രധാന ജീവനോപാധി: കൃഷിയാവാം. ഉദാഹരണം - മത്സ്യബന്ധനം, തെങ്ങുകയറ്റം, മരപ്പണി

കോളം 3:

അനുബന്ധ തൊഴിൽ. ഉദാഹരണം - മത്സ്യബന്ധനം, വനവിഭവശേഖരണം, മൃഗപരിപാലനം, കെട്ടിടനിർമ്മാണം

കോളം 4:

ആശ്രയിച്ചു കഴിയുന്ന ഭൂരുപങ്ങൾ കൃഷിയിടമോ, നദികളോ, തണ്ണീർത്തടമോ മറ്റും ആകാം.

കോളം 5:

പ്രധാനമായും ആശ്രയിച്ചുകൊണ്ടിരിക്കുന്ന വിഭവങ്ങൾ വിവിധതരത്തിലുള്ള കാർഷിക ഉല്പന്നങ്ങളോ, മത്സ്യങ്ങൾ, വെള്ളം, മണൽ, ചെളി തുടങ്ങിയവയോ ആകാം. അത് ലഭ്യമാകുന്ന മാസങ്ങളും രേഖപ്പെടുത്തുക

കോളം 6:

വിവിധ വിഭാഗങ്ങൾ വിവിധ ആവശ്യങ്ങൾക്കായി ഉപയോഗിച്ചുകൊണ്ടിരിക്കുന്ന ഭൂരുപങ്ങളെ എങ്ങിനെയാണ് പരിപാലിക്കുന്നത് എന്നും, അവരുടെ കാഴ്ചപ്പാടും തന്ത്രങ്ങളും രേഖപ്പെടുത്തുക.

കോളം 10:

ജനങ്ങളുടെ അധ്വാനശീലം, സാമ്പത്തിക നില, സഹകരണമനോഭാവം തുടങ്ങിയവ കോളം 10ൽ ചേർക്കാവുന്നതാണ്.

കോളം 11:

കുടുംബങ്ങളുടെ എണ്ണം: ഓരോ വിഭാഗത്തിൽപ്പെട്ട കുടുംബങ്ങളുടെ എണ്ണം വേറെ വേറെ എഴുതുക

1.9 പഠനപ്രദേശത്തിന്റെയും പഠനസംഘത്തിന്റെയും വിശദാംശങ്ങൾ

1.9.1 പഠനപ്രദേശം

1	പഠനപ്രദേശത്തിന്റെ പേര്	
2	വിവരശേഖരണം തുടങ്ങിയ തീയതി	
3	വിവരശേഖരണം പൂർത്തിയാക്കിയ തീയതി	
5	വാർഡിന്റെ പേരും നമ്പരും	
7	പോസ്റ്റോഫീസിന്റെ പേരും പിൻകോഡും	

കോളം 1:

ഒരു പഞ്ചായത്തിലെ വിവിധ ആവാസങ്ങൾ ഫോറം 1.1 ലെ 7-ാമത്തെ കോളത്തിൽ രേഖപ്പെടുത്തിയിട്ടുണ്ട്. പഞ്ചായത്തിലെ ഓരോ വാർഡിലെയും വിവരശേഖരണ ഗ്രൂപ്പ് അതിൽപ്പെടുന്ന ഏതെങ്കിലും ഒരു ആവാസത്തിലെ അല്ലെങ്കിൽ ഒന്നിലധികം ആവാസങ്ങളിലെ ജൈവവൈവിധ്യമാണല്ലോ രേഖപ്പെടുത്തുക. ഓരോ ആവാസവും ഒരു പഠനപ്രദേശമാണ്. അതിനാൽ, ഓരോ ആവാസത്തിനും വെവ്വേറെ ഫോറങ്ങൾ ഉപയോഗിക്കേണ്ടതാണ്.

**1.9.ii. പഠനസംഘം**

ക്രമ നമ്പർ	അംഗത്തിന്റെ പേര്	പി.ബി.ആർ. നിർമ്മാണത്തിലെ പങ്ക്	കാലയളവ്	
			മുതൽ	വരെ
1				
2				
3				
4				
5				
6				

**പി.ബി.ആർ. നിർമ്മാണത്തിലെ പങ്ക്**

1. നിരീക്ഷണത്തിലൂടെയുള്ള വിവരശേഖരണം
2. അനുഭവത്തിന്റെ വെളിച്ചത്തിലുള്ള വിവരം നൽകൽ
3. ശേഖരിച്ച/മറ്റുള്ളവർ നൽകിയ വിവരങ്ങൾ രേഖപ്പെടുത്തൽ
4. രേഖകളിൽനിന്നുള്ള വിവരശേഖരണം
5. ഡാറ്റാ എൻട്രി
6. ശാസ്ത്രീയ നാമ സ്ഥിരീകരണം
7. ഏകോപനം











## ജനകീയ ജൈവവൈവിധ്യ രജിസ്റ്റർ

### ഭാഗം 2: ജൈവവൈവിധ്യ ഘോരങ്ങൾ

(ഈ ഭാഗത്തിന് 5 ഉപവിഭാഗങ്ങൾ ഉണ്ട്)

- ഉപവിഭാഗം:
- 2.1. കാർഷിക ജൈവവൈവിധ്യം
  - 2.2. വീട്ടുവളപ്പിലെ ജൈവവൈവിധ്യം
  - 2.3. വന്യജൈവവൈവിധ്യം
  - 2.4. തണ്ണീർത്തട ജൈവവൈവിധ്യം
  - 2.5. നഗരജൈവവൈവിധ്യം



## ഉപവിഭാഗം

### **2.1. കാർഷിക ജൈവവൈവിധ്യം** (ഫാറങ്ങൾ 2.1.1. മുതൽ 2.1.8. വരെ)



## 2.1. കാർഷിക ജൈവവൈവിധ്യം

### 2.1.1 കാർഷിക വിളകൾ: ധാന്യങ്ങൾ

1	ഒരിള		നെല്ല്
2	ശാസ്ത്രീയ നാമം		<i>Oryza sativa</i> L.
3	പ്രാദേശിക നാമം		വെളിയൻ
4	ഇനം - നാടൻ/സങ്കരം		നാടൻ
5	ഭൂരുപം/ആവാസകേന്ദ്രം		വയൽ, വാർഷിക വിള ഭൂമി
6	കൃഷിയിടത്തിന്റെ ഏകദേശ വിസ്തൃതി		2 ഏക്കർ
7	പ്രാദേശിക അവസ്ഥ	മുൻപ്	വ്യാപകമായി കൃഷിചെയ്തിരുന്നു
		ഇപ്പോൾ	പരിമിതമായി കൃഷിചെയ്യപ്പെടുന്നു
8	പ്രത്യേക സ്വഭാവവിശേഷങ്ങൾ		ചുവന്നതും വെളുത്തതുമായി കാണപ്പെടുന്ന അരി. നെല്ല് വലിപ്പവും ചോറിന് ഉറപ്പും കൂടുതൽ
9	കൃഷിക്കാലം (മാസം/ങ്ങൾ (ഉദാ: ആഗസ്റ്റ്-സെപ്തംബർ)		6 മാസം മുപ്പ് - ചിങ്ങം-മകരം
10	ഉപയോഗങ്ങൾ		ചോറിന് ഉത്തമം നല്ല അവിൽ നീളവും ഉറപ്പും കൂടിയ വൈക്കോൽ പുരമേ യാനും കാലിത്തീറ്റയായും ഉപയോഗിക്കുന്നു.
11	ബന്ധപ്പെട്ട നാട്ടറിവ്		അധികം വളപ്രയോഗം ആവശ്യമില്ല. രാസവള പ്രയോഗം തീരെയില്ല. രോഗപ്രതിരോധശേഷി കൂടുതൽ, കന്നുകാലികൾക്ക് ഇഷ്ടമുള്ള വൈക്കോൽ, ഉറപ്പും സ്വാദുമുള്ള ചോറ്.
12	മറ്റു വിവരങ്ങൾ		വയനാട്ടിലെ ഏറ്റവും പ്രിയപ്പെട്ട നാടൻ ഇനങ്ങളിൽ ഒന്ന്. വാളിച്ച വിതയ്ക്കാൻ ഉപയോഗിക്കുന്നു. മുപ്പു കൂടിയ ഇനം ആകയാൽ ഇപ്പോൾ കുറച്ച് ആളുകൾ മാത്രം കൃഷിചെയ്യുന്നു.
13	വിത്തിന്റെ/ചെടിയുടെ ഉറവിടം		പ്രാദേശികം
14	നാട്ടറിവ് നൽകിയ വ്യക്തി/വിഭാഗം.		ഏലമ്മ അഗസ്റ്റുൻ, മാനന്തവാടി
15	ഉപഭോക്താക്കൾ	പ്രാദേശികം	പ്രാദേശികം
		പുറമേയുള്ളവർ	-----



**ഫോറം 2.1.1 കാർഷിക വിളകൾ**

ഈ ഫോറങ്ങൾ ധാന്യവിളകൾ, എണ്ണക്കുരുവിളകൾ, നാണുവിളകൾ, കിഴങ്ങുവർഗ്ഗങ്ങൾ, പച്ചക്കറികൾ, പയറുവർഗ്ഗങ്ങൾ, സുഗന്ധദ്രവ്യങ്ങൾ മുതലായവയെ സംബന്ധിക്കുന്ന വിവരങ്ങൾ രേഖപ്പെടുത്താനായി മാത്രം ഉപയോഗിക്കുക.

കോളം 5:

ഫോറം 1.1 ലെ 7-ാമത്തെ കോളത്തിൽ രേഖപ്പെടുത്തിയിട്ടുള്ളതിൽ ഏതെങ്കിലും ഒന്നായിരിക്കും ഈഫോറത്തിലെ അഞ്ചാമത്തെ കോളത്തിൽ രേഖപ്പെടുത്തേ ത്.

കോളം 8: പ്രത്യേകതകൾ

വിവിധ ഇനങ്ങളുടെ പ്രത്യേകതകൾ എടുത്ത് പറയണം, വിളയെ/ചെടിയെ സംബന്ധിച്ചുള്ള പരമാവധി പ്രത്യേകതകളും അവയുടെ ചുരുക്കപ്പേരും രേഖപ്പെടുത്തണം.

കോളം 11: ബന്ധപ്പെട്ട നാട്ടറിവുകൾ

പ്രാധാന്യമുെ ന് തോന്നുകയാണെങ്കിൽ, കൃഷിരീതികൾ, വിത്തുല്പാദന-വ്യാപന വിദ്യകൾ, പ്രത്യേക ഉപയോഗങ്ങൾ എന്നിവ കോളം 11ൽ നാട്ടറിവിനോടൊപ്പം ചേർക്കുക.

കോളം 12: മറ്റു വിവരങ്ങൾ

വിളകളുടെ സ്വഭാവമനുസരിച്ചുള്ള വ്യത്യാസത്തെ സംബന്ധിക്കുന്ന വിവരങ്ങൾ ചേർക്കുക. ഒരു വിളയുടെ അവസ്ഥയെ മനസ്സിലാക്കുന്നതിന് ഒരു പ്രത്യേക വർഷം തിരഞ്ഞെടുക്കുക, ജൈവ പാരിസ്ഥിതിക വ്യവസ്ഥിതിയിൽ ഉ ായിട്ടുള്ള എടുത്തുപറയത്തക്ക മാറ്റങ്ങൾ, മുൻപത്തേയും ഇപ്പോഴത്തേയും അവസ്ഥകൾ തമ്മിലുള്ള താരതമ്യം (മുൻപ് - പ്രത്യേക മാറ്റത്തിന് മുൻപ്). വിളയെ സംബന്ധിച്ച പ്രസക്തമായ ഏത് വിവരവും (കൂടുതലും പ്രത്യേകമായും ഉള്ളത്) മറ്റു വിവരങ്ങളിൽ രേഖപ്പെടുത്താവുന്നതാണ്.

കോളം 13: വിത്ത്/ചെടിയുടെ ഉറവിടം

കൃഷിക്കാവശ്യമായ വിത്ത്/ചെടി നൽകുന്ന കമ്പനി, വ്യക്തി, ഏജൻസി തുടങ്ങിയവ. സ്വന്തമായ വിത്താണെങ്കിൽ അത് രേഖപ്പെടുത്തുക. ജനിതക മാറ്റം വരുത്തിയ ചെടിയോ വിത്തോ ആണെങ്കിൽ പ്രത്യേക എടുത്തുപറയുക.

2.1.2 പഴവർഗ്ഗവിഭാഗങ്ങൾ

1	ചെടിയിനം (മരം, കുറ്റിച്ചെടി, ഓഷധി, വള്ളിച്ചെടി)		ഓഷധി
2	ശാസ്ത്രീയ നാമം		<i>Ananas comosus</i> (L). Merr.
3	പ്രാദേശിക നാമം		കൈതച്ചക്ക/മുച്ചക്ക
4	ഇനം		നാടൻ
5	ഭൂരുപം/ആവാസകേന്ദ്രം		പറമ്പുകൾ, വെള്ളക്കെട്ട് അധികം ഇല്ലാത്ത വയൽ പ്രദേശം
6	പ്രാദേശിക അവസ്ഥ	മുൻപ്	കുറവ്
		ഇപ്പോൾ	ധാരളം - വാണിജ്യാടിസ്ഥാനത്തിൽ കൃഷി ചെയ്യുന്നു
7	വിത്തിന്റെ/ചെടിയുടെ ഉറവിടം		പ്രാദേശികം
8	കായ്ഫല കാലം (മാസം/ങ്ങൾ)		ജനുവരി-മെയ്
9	ബന്ധപ്പെട്ട നാട്ടറിവ്		ദഹനശക്തി കൂട്ടുന്ന ഫലം. തൊവീക്കത്തിന് ഇതിന്റെ ഇലയുടെ നീരെടുത്ത് കൽക്കം കൂട്ടി കഴിച്ചാൽ മതി. ഗർഭകാലത്തിന്റെ ആദ്യനാളുകളിൽ സ്ത്രീകൾ കൈതച്ചക്ക കഴിക്കാൻ പാടില്ല.
10	ഉപയോഗങ്ങൾ		പഴമായി, ജ്യൂസായി കഴിക്കാം പാകമാകാത്ത ഫലം കറിവയ്ക്കാൻ ഉപയോഗിക്കാം
11	മറ്റു വിവരങ്ങൾ (വിപണി/സ്വന്തം ഉപയോഗം)		പഴം പറമ്പു കൃഷിയായി മാത്രം നിലനിന്നിരുന്ന കൈതച്ചക്ക ഇപ്പോൾ വാണിജ്യാടിസ്ഥാനത്തിൽ വ്യാപകമായി കൃഷിചെയ്യപ്പെടുന്നു. റബ്ബർതോട്ടത്തിൽ ആദ്യത്തെ മൂന്നു വർഷം ഇടവിളയായി കൃഷിചെയ്യപ്പെടുന്നു.
12	നാട്ടറിവ് നൽകിയ വ്യക്തി/വിഭാഗം		ഭാരതി, പെരുവക, മാന്തവാടി, വയനാട് - കർഷകർ
13	ഉപഭോക്താക്കൾ	പ്രാദേശികം	പ്രാദേശികം
		പുറമേയുള്ളവർ	പുറമേയുള്ളവർ

കോളം 5: പ്രാദേശിക ഭൂപ്രകൃതി/ആവാസവ്യവസ്ഥ എന്നിവ അനുബന്ധം ഒന്നിൽ കൊടുത്തിട്ടുള്ള 27 ഉപഭൂരുപ വിഭാഗത്തിൽനിന്നും തിരഞ്ഞെടുത്ത് എഴുതേ താണ്.

**2.1.3 കാലിത്തീറ്റച്ചെടികൾ**

1	ചെടി		ചെറിയ മരം
2	ശാസ്ത്രീയ നാമം		<i>Leucaena leucocephala</i> (Lam) de wit
3	പ്രാദേശിക നാമം		സിബാബൂൾ/ ഇപ്പിൽ-ഇപ്പിൽ
4	ഭൂരൂപം/ആവാസകേന്ദ്രം		കരപ്രദേശം, വയലിന്റെ ഓരം
5	പ്രാദേശിക അവസ്ഥ	മുൻപ്	ഇല്ല
		ഇപ്പോൾ	ധാരാളം
6	വിത്തിന്റെ/ചെടിയുടെ ഉറവിടം		വിദേശത്തു നിന്നും കാലിത്തീറ്റയായി ഇറക്കുമതി ചെയ്ത സസ്യം
7	ബന്ധപ്പെട്ട നാട്ടറിവ്		പശുക്കൾക്ക് ഒരു ദിവസം 5 കി.ഗ്രാമിൽ കൂടുതൽ കൊടുത്താൽ വിഷാംശം ഉണ്ടാകും. ഈ തീറ്റ കൊടുത്താൽ കൂടുതൽ പാൽ കിട്ടും.
8	ഉപയോഗയോഗ്യമായ ഭാഗം		ഇല, ഇളം തണ്ടുകൾ
9	മറ്റു വിവരങ്ങൾ		പ്രകൃത്യാ വിത്തുവിതരണത്തിലൂടെ ഈ സസ്യം എല്ലാ പ്രദേശത്തും വളരും. ആടിനും പശുക്കൾക്കും തീറ്റയായി നൽകും.
10	നാട്ടറിവ് നൽകിയ വ്യക്തി/ വിഭാഗം		വി.എം.കെ.അടിയോടി, പ്രതിഭാ നഗർ, കിനാനൂർ കരിന്തളം, കാസർഗോട്
11	ഉപഭോക്താക്കൾ	പ്രാദേശികം	പ്രാദേശികം
		പുറമേയുള്ളവർ	-----

കോളം 9: മറ്റു വിവരങ്ങൾ

തീറ്റ ഏതു മൃഗത്തിനുവേണ്ടിയിട്ടുള്ളതാണ്, സവിശേഷതകൾ, ഔഷധഗുണങ്ങൾ എന്തെങ്കിലുമുണ്ടെങ്കിൽ അവ, ലഭ്യതാ കാലയളവ്, വിത്തിന്റെ/ചെടിയുടെ ഉല്പാദനവും വ്യാപനവും, വനത്തിൽനിന്നും ശേഖരിക്കുന്നതാണോ അതോ കൃഷി ചെയ്യുന്നതാണോ എന്നീ കാര്യങ്ങൾ.

2.1.4 കളച്ചെടികൾ

1	ചെടി	കുറ്റിച്ചെടി	
2	ശാസ്ത്രീയ നാമം	<i>Chromolaena odorata</i> (L). R.M.King & H.Robinson	
3	പ്രാദേശിക നാമം	കമ്മ്യൂണിസ്റ്റ് പച്ച	
4	ബാധിക്കുന്ന വിള	തെങ്ങ് മുതലായ ദീർഘകാല വിളകളുള്ള പറമ്പുകളിൽ	
5	ദോഷഫലങ്ങൾ	വിളകളുടെ വളം വലിച്ചെടുത്ത് വളരൈപെട്ടെന്ന് വ്യാപിക്കുന്നു	
6	ഭൂരൂപം/ആവാസകേന്ദ്രം	കരപ്രദേശം	
7	പ്രാദേശിക അവസ്ഥ	മുൻപ്	ധാരാളം
		ഇപ്പോൾ	ഈ കളയുടെ വ്യാപനം കുറഞ്ഞു വരുന്നതായി കാണുന്നു.
8	എന്തെങ്കിലും ഉപയോഗങ്ങൾ (വിപണി/സ്വന്തം ഉപയോഗം)	പച്ചിലവളമായി ഉപയോഗിക്കാറുണ്ട്. ഔഷധ ഗുണമുണ്ട് കരുതപ്പെടുന്നു. ഇതിന്റെ നീളമുള്ള തൂപയോഗിച്ച് കുട്ട ഉറപ്പാക്കാറുണ്ട്.	
9	പരിഹാരമാർഗ്ഗങ്ങൾ	പറിച്ചുകളയൽ	
10	ബന്ധപ്പെട്ട നാട്ടറിവ്	ചിക്കൻഗുനിയ പനി ബാധിച്ചവർ ഇതിന്റെ ഇലയിട്ടു തിളപ്പിച്ച വെള്ളത്തിൽ കുളിച്ചാൽ ശരീരവേദനയും നീർ വീഴ്ചയും കുറയും. ചെറിയ മുറിവുകൾ ഉണങ്ങാൻ നാട്ടിൻ പുറങ്ങളിൽ ഇതിന്റെ നീർ ഉപയോഗിക്കുന്നു.	
11	മറ്റു വിവരങ്ങൾ	പോഷക ഗുണം അധികമുള്ള പച്ചില ആയതിനാൽ ജൈവവളമായി ഉപയോഗിക്കാൻ ഉത്തമം	
10	നാട്ടറിവ് സൂക്ഷിക്കുന്ന വ്യക്തി/വിഭാഗം	കരിംചേരികുഞ്ഞമ്പു നായർ, പ്രതിഭാ നഗർ, കിനാനൂർ കരിന്തളം, കാസർഗോഡ്	

കോളം 9: തദ്ദേശീയർ അവലംബിക്കുന്ന പരിഹാരമാർഗ്ഗങ്ങൾ രേഖപ്പെടുത്തുക.

കോളം 10: മറ്റു വിവരങ്ങളോടൊപ്പം കളച്ചെടിയുടെ വ്യാപന കാലയളവ്, പൂവിടൽ കാലം, അത് വിദേശിയാണോ, എങ്കിൽ എവിടെ നിന്നാണ് എത്തപ്പെട്ടത്, തുടങ്ങിയ വിവരങ്ങൾ ചേർക്കുക. കളച്ചെടികൾ എത്ര കാലമായി വിളകളെ ആക്രമിക്കുന്നു എന്നും എന്നാണ് ഇത് ശ്രദ്ധയിൽപ്പെട്ടത് എന്നും, സ്വാഭാവിക പെരു കൾ തീവ്രത എങ്ങനെയെന്നും രേഖപ്പെടുത്താവുന്നതാണ്.

**2.1.5 വിളകളെ ആക്രമിക്കുന്ന കീടങ്ങൾ/ജീവികൾ**

1	ആക്രമിക്കപ്പെടുന്ന ചെടി/വിള	തെങ്ങ്
2	ഷഡ്‌പദം/ജീവി	ഷഡ്‌പദം
3	ശാസ്ത്രീയ നാമം	<i>Oryctes rhinoceros</i>
4	പ്രാദേശിക നാമം	കൊമ്പൻ ചെല്ലി
5	ഭൂരൂപം/ആവാസകേന്ദ്രം	തെങ്ങോലകളുടെ അകത്ത്
6	ആക്രമണ സമയം/കാലം	എല്ലാ കാലങ്ങളിലും. രാത്രി കാലങ്ങളിൽ വളരെ സജീവം. തെങ്ങിന്റെ ഇളം നാമ്പുകൾ തിന്നു നശിപ്പിക്കുന്നു.
7	പരിഹാരമാർഗ്ഗങ്ങൾ	ചെല്ലികോലുപയോഗിച്ച് തെങ്ങിന്റെ പോട്ടിൽ നിന്നും കുത്തിയെടുത്ത് നശിപ്പിക്കാം. മണലും, ഉപ്പും ചേർന്ന മിശ്രിതം തെങ്ങിന്റെ കുമ്പിലും, ഓലകളുടെ ഇടയിലും നിറയ്ക്കുക.
8	ബന്ധപ്പെട്ട നാട്ടറിവ്	ചാണകകുഴിയിലെ പുഴുക്കൾ ഈ കീടത്തിന്റെ ലാർവയാണ്. അതിനാൽ ചാണകപുഴുക്കളെ കൊല്ലുക. ചില കർഷകർ പുഴിയും ഉറുമ്പുപൊടിയും ചേർന്ന മിശ്രിതം ഓലകൾക്കടിയിൽ വിതറും. ഇതിന്റെ ലാർവയെ മണ്ണിരകമ്പോസ്റ്റാക്കാൻ ഉപയോഗിച്ചതിനു ശേഷം പ്യൂപ്പയാകുമ്പോൾ കൊല്ലണം.
9	മറ്റു വിവരങ്ങൾ	വെളുത്തുള്ളി ചതച്ച് വെള്ളത്തിൽ കലക്കി തെങ്ങിൻകുമ്പിൽ ഒഴിച്ചാൽ ഈ കീടത്തിന്റെ ആക്രമണം കുറയും. ശർക്കര പാനിയിൽ ഫുരിടാൻ വിഷം ചേർത്ത് കൂടത്തിൽ കെട്ടി തൂക്കി കെണിയു ാക്കി ഈ കീടത്തെ നശിപ്പിക്കാം.
10	നാട്ടറിവ് നൽകിയ വ്യക്തി/ വിഭാഗം	കുഞ്ഞമ്പു നായർ, (70 വയസ്) പ്രതിഭാ നഗർ, കരിന്തളം കൃഷ്ണൻ പി.വി., ഓലാട്, പീലിക്കോട് മറ്റു മുതിർന്ന കർഷകർ - കാസർഗോഡ്

കോളം 6:

ഏത് രീതിയിലാണ് വിളയെ കീടം ബാധിക്കുന്നത് എന്ന് രേഖപ്പെടുത്തുക. അത് മൂലം ഉ ാകുന്ന നാശം എന്താണെന്നും എത്രത്തോളമെന്നും രേഖപ്പെടുത്താവുന്നതാണ്.

**2.1.6 വളർത്തുമൃഗങ്ങളുടെ വിപണി**

1	വിപണിയുടെ പേരും സ്ഥലവും	പൂങ്കാവ്, മാരാരിക്കുളം തെക്ക്
2	ദിവസവും/ആഴ്ചയിൽ (ദിവസം)/ ദ്വൈവാാരം (ആഴ്ച,ദിവസം)/ മാസം തോറും (ദിവസം)/അർദ്ധവാർഷികം(മാസം)/ വാർഷികം (മാസം)	ദിവസവും
3	ഏതു തരത്തിൽപ്പെട്ട മൃഗങ്ങളുടെ വിപണനമാണ് നടക്കുന്നത്?	കോഴികൾ
4	ഒരു ദിവസം വിപണനം നടത്തുന്ന മൃഗങ്ങളുടെ ഏകദേശ എണ്ണവും ഇനവും	അൻപത്
5	കച്ചവടത്തിനായി എവിടെനിന്നാണ് മൃഗങ്ങളെ കൊടുവരുന്നത്	തമിഴ്നാട്
6	വില്ക്കപ്പെടുന്ന മൃഗങ്ങളെ ഏതു സ്ഥലത്തേയ്ക്കാണ് കൊടുപോകുന്നത് /കയറ്റി അയക്കുന്നത്.	പ്രാദേശികം
7	മത്സ്യചന്തയുടെ പേരും സ്ഥലവും	പാതിരപ്പള്ളി
8	വില്പന നടത്തുന്ന മത്സ്യ ഇനങ്ങൾ	മത്തി, അയല, ചെമ്മീൻ, സ്രാവ്, വറ്റ, ചുടൽ, വരാൽ, തളയൻ, തിരൂരി, മോത, ആവോലി, വാള, കുരി, കിളിമീൻ, നെയ്മീൻ, പരവ, കിരിയാൻ
9	മത്സ്യത്തിന്റെ ഉറവിടം	കൊച്ചി, പുന്നപ്ര, തോട്ടപ്പള്ളി, നീക്കര, ഗോവ, മംഗലാപുരം

കോളം 1: വിപണിയുടെ പേരും പഞ്ചായത്ത് അതിർത്തികളിൽ എവിടെയാണ് പ്രവർത്തിക്കുന്നത് എന്നും രേഖപ്പെടുത്തുക.

കോളം 3: മൃഗങ്ങളുടെ ഇനങ്ങൾ : കന്നുകാലി/ ആട്/ ചെമ്മരിയാട്/ പന്നി/ കഴുത/ കോവർ കഴുത/ കുതിര/ ഒട്ടകം/ പറവകൾ/ താറാവ്/ കോഴി മറ്റുള്ളവ

2.1.7 ഭൂരുപം

1	പ്രധാന ഭൂരുപങ്ങൾ	കൃഷിസ്ഥലം	-----
		തരിശ് ഭൂമി	തരിശ് ഭൂമി
2	ഉപ ഭൂരുപം		വൃക്ഷങ്ങളുള്ള തുറന്ന പ്രദേശം
3	പ്രാദേശിക നാമം ഉടെ കിൽ അത്		വയ്യാപമ്പ് വെളി
4	സ്ഥലസവിശേഷതകളും ഉദ്ദേശ വിസ്തൃതിയും		ഓഷധികളും കുറ്റിച്ചെടികളും തെങ്ങുകളും നിറഞ്ഞ പ്രദേശം. ഏകദേശം രണ്ടു കർ
5	ഉടമസ്ഥാവകാശം		സ്വകാര്യ വ്യക്തി
6	പൊതുസസ്യജാലം		പല വിധത്തിലുള്ള ഓഷധികൾ, കമ്മ്യൂണിസ്റ്റ് പച്ച, പുച്ചെടി തുടങ്ങിയ, കുറ്റിച്ചെടികൾ, മറ്റു വൃക്ഷങ്ങൾ
7	പൊതു ജന്തുജാലം		കുയിൽ, കാക്ക, എലി, പാമ്പ്, ഷഡ്‌പദങ്ങൾ, മറ്റു ചെറുജന്തുക്കൾ നിറഞ്ഞ പ്രദേശം
8	ഉപഭോക്താക്കൾ		പ്രാദേശികമായി പശുവിനെ മേയ്ക്കുന്നു. കുട്ടികൾ കളിക്കുന്ന സ്ഥലം
9	പരിപാലന പ്രക്രിയകൾ		പ്രത്യേകിച്ച് പരിപാലനം ഇല്ല
10	പൊതു ഉപയോഗങ്ങൾ		കാലികളെ മേയ്ക്കാനും, കളിസ്ഥലമായും
11	ബന്ധപ്പെട്ട നാട്ടറിവ്		-----
12	ലഭിക്കുന്ന ധാതുക്കൾ	ധാതുവിന്റെ ഇനം	-----
		ഖനന സ്ഥലം	-----
13	മലിനീകരണത്തിന്റെ ഉറവിടവും വ്യാപ്തിയും (ഉടെ കിൽ)	ഏതുതരം മലിനീകരണം	ഗാർഹിക മലിനീകരണം
		ഉറവിടം	സമീപ വീടുകൾ
		വ്യാപ്തി	കുറവ്
14	മറ്റു വിവരങ്ങൾ		-----
15	ആശ്രയിക്കുന്ന വിഭവങ്ങൾ		-----

**ഫോറം 2.1.7 ഭൂരൂപം**

വിവിധ ഭൂരൂപങ്ങളായ, വനങ്ങൾ, തോട്ടങ്ങൾ, കൃഷിസ്ഥലങ്ങൾ, കായലുകൾ, തണ്ണീർത്തടങ്ങൾ തുടങ്ങിയവയെ സംബന്ധിക്കുന്ന വിശദവിവരങ്ങൾ പ്രത്യേക ഫോറങ്ങളിലായി ഉൾക്കൊള്ളിക്കുക.

കോളം: 2

പ്രാദേശിക ഭൂപ്രകൃതി/ആവാസവ്യവസ്ഥ എന്നിവ അനുബന്ധം 1 ൽ കൊടുത്തിട്ടുള്ള 27 ഭൂപ്രകൃതി വിഭാഗത്തിൽനിന്നും തിരഞ്ഞെടുത്ത് എഴുതേ താണ്.

കോളം: 13

മലിനീകരണ വ്യാപ്തി : 1. കുറവ് 2. സാമാന്യം 3. കൂടുതൽ 4. വളരെ കൂടുതൽ

കോളം: 14

മറ്റു വിവരങ്ങളിൽ കഴിഞ്ഞ 10 വർഷമായി ടി പ്രദേശത്ത് വന്നിട്ടുള്ള മാറ്റങ്ങളും അതിനുള്ള കാരണങ്ങളും രേഖപ്പെടുത്തണം. പ്രവണത : എടുത്തു പറയത്തക്ക മാറ്റം/ചെറിയ മാറ്റം/മാറ്റമില്ല. (ഓരോ ഉപഭൂരൂപത്തിനും വെവ്വേറെ ഫോറങ്ങൾ ഉപയോഗിക്കുക)



**2.1.8 മണ്ണിനങ്ങൾ**

1	മണ്ണിനം	തീരദേശ മണ്ണ്
2	നിറവും ഘടനയും	മഞ്ഞ നിറത്തെ തവിട്ടു നിറം
3	സവിശേഷതകൾ	80% ത്തിനു മുകളിൽ മണൽ അടങ്ങിയിരിക്കുന്നു. ഫലപുഷ്ടി കുറഞ്ഞ മണ്ണ്.
4	മണ്ണ് പരിപാലന /സംരക്ഷണ രീതികൾ	തീരപ്രദേശത്ത് കരിങ്കൽ ഭിത്തികെട്ടി സംരക്ഷിക്കുന്നു. തണ്ണീർത്തടങ്ങളുടെ വശങ്ങളിൽ സ്ഥലത്തിനു യോജിച്ച സസ്യങ്ങൾ വച്ചു പിടിപ്പിച്ച് വേലിയാക്കി മണ്ണുസംരക്ഷിക്കാം.
5	മണ്ണിനനുയോജ്യമായ ചെടി/വിള	തെങ്ങ്, മാവ്, മറ്റു ഫലവൃക്ഷങ്ങൾ
6	മണ്ണിൽ അധിവസിക്കുന്ന സസ്യജാലവും ജന്തുജാലവും (മണ്ണീര, മറ്റു വിരകൾ, ഷഡ്പദങ്ങൾ മുതലായവ)	ജന്തുക്കൾ - മണ്ണീര, മറ്റു ചെറിയ വിരകൾ ജീവികൾ - ഷഡ്പദങ്ങൾ, പക്ഷികൾ തുടങ്ങിയവ തെങ്ങ്, മാവ്, കശുമാവ്, പ്ലാവ് തുടങ്ങിയവ. വയലിൽ വിവിധതരം നെല്ല്പിനങ്ങൾ കൃഷിയായി വളർത്തുന്നു.
7	ബന്ധപ്പെട്ട നാട്ടറിവ്	-----
8	മറ്റ് വിവരങ്ങൾ	-----

കേരളത്തിൽ പ്രധാനമായും കൂവരുന്ന മണ്ണിനങ്ങൾ ഏതെല്ലാമെന്നും അവയുടെ ഘടന എങ്ങിനെയെന്നും അനുബന്ധം 2 ൽ കൊടുത്തിട്ടു .

## **ഉപവിഭാഗം: 2.2.**

**വീട്ടുവളപ്പിലെ ജൈവവൈവിധ്യം**

**(ഫാറങ്ങൾ 2.2.1. മുതൽ 2.2.8 വരെ)**



## 2.2 വീട്ടുവളപ്പിലെ ജൈവവൈവിധ്യം

### 2.2.1. പഴവർഗ്ഗ ചെടികൾ

1	സസ്യവിഭാഗം (മരം, കുറ്റിച്ചെടി, ഓഷധി, വള്ളിച്ചെടി)		ഓഷധി
2	പ്രാദേശികനാമം		കദളി/ ദേവകദളി
3	ശാസ്ത്രീയനാമം		<i>Musa paradisiaca</i> L.
4	ഇനം		നടാൻ
5	ഭൂപ്രകൃതി/ആവാസകേന്ദ്രം		<a href="#">നനവുള്ള</a> ഫലഭൂയിഷ്ടമായ പറമ്പുകൾ
6	പ്രാദേശിക അവസ്ഥ	മുൻപ്	സാധാരണം
		ഇപ്പോൾ	ദുർലഭം
7	ചെടി/വിത്തിന്റെ ഉറവിടം		പ്രാദേശികം. വാഴയുടെ കന്ന് നടാൻ ഉപയോഗിക്കുന്നു
8	ഫലലഭ്യതാ കാലം		എല്ലാ കാലവും
9	ഉപയോഗവും ഉപയോഗരീതിയും		ഭക്ഷണമായും, ഔഷധമായും, ക്ഷേത്രങ്ങളിൽ പൂജാതി കർമ്മങ്ങൾക്കും ഉപയോഗിക്കുന്നു
10	ബന്ധപ്പെട്ട നാട്ടറിവ്		കദളിപ്പഴം മുറിച്ച് ചെറിയ കഷണങ്ങളായി ഉണക്കി സൂക്ഷിക്കാം. പഴത്തിന്റെ അതേ രുചി എത്രകാലം കഴിഞ്ഞാലും നിലനിൽക്കും
11	മറ്റു വിവരങ്ങൾ വിപണി/സ്വന്തം ഉപയോഗം		സ്വന്തം ഉപയോഗത്തിന്, ക്ഷേത്രത്തിൽ പൂജാതി കർമ്മങ്ങൾക്ക്. പറമ്പുകളിൽ ഇപ്പോൾ ക്വട്ടി വാഴ നടുന്നത് കുറവാണ്. ഓഴയുടെ മയപ്പം, വാഴയുടെ ത്വരന്നു തിന്ന് മുട്ടയിടുന്ന ചെല്ലിയുടെ ശല്യം കൂടുതലാണ്.
12	നാട്ടറിവ് സൂക്ഷിപ്പുകാരൻ/വിഭാഗം		കെ.പി.ശ്രീധരൻ, ചാടിൽ, പീലിക്കോട്, കാസർഗോട്

കോളം 11: മറ്റു വിവരങ്ങളിൽ സസ്യങ്ങളുടെ ദൗർലഭ്യതയും അന്യംനിന്നുപോകൽ പ്രവണതയും ചേർക്കാവുന്നതാണ്.

2.2. 2. ഔഷധസസ്യങ്ങൾ

1	സസ്യവിഭാഗം (ഓഷധി, കുറ്റിച്ചെടി, മരം)		ഓഷധി
2	പ്രാദേശികനാമം		ശതാവരി
3	ശാസ്ത്രനാമം		<i>Asparagus racemosus</i> Willd
4	ഇനം		നാടൻ
5	ഭൂപ്രകൃതി/ആവാസകേന്ദ്രം		സ്വാഭാവിക വനങ്ങളും, പറമ്പുകളും
6	ചെടി/വിത്തിന്റെ ഉറവിടം		പ്രാദേശികം വിത്തു മുളച്ചും, കിഴങ്ങിൽ നിന്നും
7	പ്രാദേശിക അവസ്ഥ	മുൻപ്	ധാരാളം
		ഇപ്പോൾ	കുറഞ്ഞു തുടങ്ങി
8	ഉപയോഗം(ഉപയോഗരീതി)		ഔഷധം - ശതാവരി ലേഹ്യം ഉപയോഗിക്കാൻ ഇതിന്റെ കിഴങ്ങ് ഉപയോഗിക്കുന്നു. ശാഖകൾ അലങ്കാരത്തിനായി ഉപയോഗിക്കുന്നു.
9	ഉപയോഗയോഗ്യമായ ഭാഗം		കിഴങ്ങ്, ശാഖകൾ
10	ബന്ധപ്പെട്ട നാട്ടറിവ്		കിഴങ്ങ് അച്ചാറിടാൻ ഉപയോഗിക്കുന്നു. മുലപ്പാൽ വർദ്ധനവിന് കിഴങ്ങ് പാലിൽ കാച്ചികുടിക്കുന്നു. ശതാവരി ലേഹ്യം കഴിച്ചാൽ നല്ല ഉറക്കം കിട്ടും.
11	മറ്റു വിവരങ്ങൾ വിപണി/സ്വന്തം ഉപയോഗം		വന്യമായി കാണുന്ന ഈ സസ്യത്തെ പട്ടം മുതൽ പറമ്പിൽ നട്ടു വളർത്തുന്നു.
12	നാട്ടറിവ് സൂക്ഷിപ്പുകാരൻ/വിഭാഗം		മുതിർന്ന പൗരൻമാർ

കോളം 8: ഭക്ഷണത്തിന്/മൃഗങ്ങൾക്കുള്ള ഔഷധമായി/മനുഷ്യന് മരുന്നായി (കുട്ടികൾക്ക്, സ്ത്രീകൾക്ക് പുരുഷൻമാർക്ക്), കാർഷിക ഉപയോഗം (ജൈവ കീടനാശിനി, ജൈവരാസവളം).

കോളം 11: മറ്റു വിവരങ്ങൾ : വ്യാപന രീതി/കൊയ്ത്തുകാലം/കൃഷി ചെയ്യുന്നതോ അല്ലെങ്കിൽ വനത്തിൽനിന്നും ശേഖരിച്ചുപയോഗിക്കുന്നതോ, രോഗം കൂടിയതോ, സ്ഥിരവില/വാർഷികം/കാലാനുസൃതം - വ്യക്തമാക്കുക.

2.2.3. അലങ്കാരസസ്യങ്ങൾ

1	സസ്യവിഭാഗം (മരം, കുറ്റിച്ചെടി, ഓഷധി, വള്ളിച്ചെടി)	കുറ്റിച്ചെടി
2	പ്രാദേശികനാമം	ചെമ്പരത്തി
3	ശാസ്ത്രീയനാമം	<i>Hibiscus rosa-sinensis</i> L.
4	ഇനം	നാടൻ - അഞ്ചിതൾ ചുവന്ന പൂവുള്ളത്
5	ചെടി/വിത്തിന്റെ ഉറവിടം	പ്രാദേശികം, കമ്പു മുറിച്ചു നടുന്നു
6	വ്യാവസായികം/വ്യാവസായികേതരം	വ്യാവസായികേതരം
7	ഉപയോഗം(ഉപയോഗരീതി)	അലങ്കാരത്തിന്, ഔഷധത്തിന്, വേലികെട്ടാൻ, തേൻ കിളികളെ ആകർഷിക്കുന്നു.
8	ബന്ധപ്പെട്ട നാട്ടറിവ്	ഇലയും പൂവും താളിയായി ഉപയോഗിക്കുന്നു. തലയ്ക്കും ശരീരത്തിനും തണുപ്പ് കിട്ടുന്നതായി കരുതുന്നു. ചെമ്പരത്തിപൂവും നെല്ലിക്കൊ നീരും ചേർത്ത് കാച്ചിയ എണ്ണ തേയ്ച്ചാൽ അകാല നര മാറും
9	മറ്റു വിവരങ്ങൾ	വീട്ടിൽ വളരുന്ന ഈ സസ്യത്തിന് കായ ഉണ്ടാകില്ല. കമ്പു നട്ടു വളർത്തുന്നു. ക്ഷേത്രങ്ങളിൽ അലങ്കാരത്തിനും പൂജയ്ക്കും ഇത് ഉപയോഗിക്കുന്നു.
10	നാട്ടറിവ് സൂക്ഷിപ്പുകാരൻ/വിഭാഗം	പ്രാദേശികമായ അറിവ് - മുതിർന്ന പൗരൻമാർ

കോളം 6: മേൽസൂചിപ്പിച്ച ചെടികൾ വലിയ തോതിൽ വളർത്തുന്നുണ്ടെങ്കിൽ - വ്യാവസായികം.. (ഒരേ സസ്യം തന്നെ ഒരു സ്ഥലത്ത് വാണിജ്യാടിസ്ഥാനത്തിലും മറ്റൊരിടത്ത് അല്ലാതെയും വളർത്തപ്പെടാം)

കോളം 9: തൈകൾ ലഭ്യമാകുന്ന നഴ്സറികൾ, വൈദേശികം, തദ്ദേശീയം, എന്നിവ വിവരങ്ങളിൽ ചേർക്കേ താണ്. വൈദേശിക സസ്യമെങ്കിൽ ആവാസ കേന്ദ്രം/ആവാസ വ്യവസ്ഥ, ഇപ്പോഴത്തെ അവസ്ഥ (വ്യാപ്തി) തുടങ്ങിയവകൂടി രേഖപ്പെടുത്താവുന്നതാണ്.

2.2. 4. തടി വൃക്ഷങ്ങൾ

1	വൃക്ഷ ഇനം (പൊതു നാമം ഉദാ. തേക്ക്, മഹാഗണി)		വലിയ വൃക്ഷം - പ്ലാവ്
2	പ്രാദേശികനാമം		പ്ലാവ്
3	ശാസ്ത്രീയനാമം		<i>Artocarpus heterophyllus</i> Lam
4	ആവാസകേന്ദ്രം		കരപ്പറമ്പുകൾ, നിത്യഹരിത വനങ്ങൾ
5	പ്രാദേശിക അവസ്ഥ	മുൻപ്	ധാരാളം
		ഇപ്പോൾ	വളരെ കുറവ്
6	ഉപയോഗവും ഉപയോഗരീതിയും		ഉറപ്പുള്ള തടി - വീടു പണിയാനും, വീട്ടുപകരണങ്ങൾക്കും ഉത്തമം. നല്ല മുത്ത തടിയുടെ കാര്യം ഇരു മഞ്ഞ നിറമായിരിക്കും. ചക്ക ഭക്ഷണത്തിനും, ഇല കന്നുകാലികൾക്ക് ആഹാരത്തിനും, തടിയുടെ കാര്യം ദൈവിക കർമ്മങ്ങൾക്കും യാഗങ്ങൾക്കും ഉപയോഗിക്കുന്നു.
7	ബന്ധപ്പെട്ട നാട്ടറിവ്		ചക്കക്കുരു ചുട്ടുപൊടിച്ച് കോഴികൾക്ക് ആഹാരമായി കൊടുത്താൽ മുടങ്ങാതെ മുട്ടയിടും. പ്ലാവിലെ ഞെട്ടും, പച്ചീർക്കിലിയും കൂടി ചവച്ചു നീരുകുടിച്ചാൽ ഗ്യാസിന് ശമനം കിട്ടും.
8	മറ്റു വിവരങ്ങൾ (വിപണി/സ്വന്തം ഉപയോഗം)		കടുപ്പവും മിനുസമുള്ളതുമായ കാര്യം വളരെ വിലപിടിപ്പുള്ളതാണ്. റബ്ബർ മുതലായ തോട്ടവിളകളുടെ വ്യാപനത്തോടെ പറമ്പുകളിലെ പ്ലാവുകൾ മുറിച്ചു മാറ്റപ്പെടുന്നു. വരിക്ക, കൂഴ എന്നീ രീതികളിലൂടെ വിതരണം ചെയ്യുന്നു. വരിക്കചക്കപ്പഴം വളരെ പ്രിയമുള്ളതാണ്.
9	നാട്ടറിവ് സൂക്ഷിപ്പുകാരൻ/വിഭാഗം		മുതിർന്ന പൗരൻമാർ

കോളം 8: സാംസ്കാരികവും, സാമൂഹികവും, ആചാരാനുഷ്ഠാനപരവുമായ സവിശേഷതകൾ മറ്റു വിവരങ്ങൾക്കൊപ്പം ചേർക്കണം.

**2.2.5. മറ്റ് വളർത്തുസസ്യങ്ങൾ**

1	ചെടിയുടെ ഇനം (ഓഷധി, കുറ്റിച്ചെടി, മരം)		ഓഷധി
2	പ്രാദേശികനാമം		കണ്ണൻചേമ്പ്
3	ശാസ്ത്രീയനാമം		<i>Colocasia esculenta</i> (L.) Schott
4	സ്വഭാവം		ഇടത്തരം വലിപ്പമുള്ള ചേമ്പ്
5	പ്രാദേശിക അവസ്ഥ	മുൻപ്	ധാരാളം
		ഇപ്പോൾ	വളരെകുറവ്
6	ശേഖരിക്കുന്ന ഭാഗം		കിഴങ്ങ്
7	വാണിജ്യ ഉപയോഗങ്ങൾ എന്തെങ്കിലും		----
8	മറ്റ് ഉപയോഗങ്ങൾ		ഭക്ഷണത്തിന്. കറിവയ്ച്ചും പുഴുങ്ങിയും ഉപയോഗിക്കുന്നു.
	ബന്ധപ്പെട്ട നാട്ടറിവ്		ഇരുമ്പിന്റെ അംശം കൂടുതൽ ഉള്ളതുകൊണ്ട് കുട്ടികൾക്ക് പുഴുങ്ങി കൊടുക്കുന്നത് നല്ലതാണ്.
9	മറ്റു വിവരങ്ങൾ		സ്വാദുള്ള ഈ ചേമ്പിന്റെ ഇനം വിരളമായിരിക്കുന്നു
10	നാട്ടറിവ് സൂക്ഷിപ്പുകാരൻ/വിഭാഗം		മുതിർന്ന പൗരൻമാർ

കോളം 4: (ഓഷധി, കുറ്റിച്ചെടി, മരം) തുടങ്ങിയ സ്വഭാവങ്ങളിൽ ഒന്നാണ് രേഖപ്പെടുത്തേ ത്.

കോളം 7: ഉപയോഗങ്ങൾ  
ഭക്ഷണത്തിന്/ മൃഗങ്ങൾക്കുള്ള ഔഷധമായി/ മനുഷ്യന് മരുന്നായി (കുട്ടികൾക്ക്, സ്ത്രീകൾക്ക് മുതലായവ), കാർഷിക ഉപയോഗം (ജൈവകീടനാശിനി)



2.2. 6. വളർത്തുമൃഗങ്ങൾ

1	മൃഗവിഭാഗം/തരം	സസ്തനി	
2	പ്രാദേശികനാമം	നാടൻ ആട്	
3	ശാസ്ത്രീയനാമം	<i>Capra hircus</i>	
4	ഇനം (പ്രാദേശിക ഇനം എടുത്തു പറയണം)	നാടൻ ഇനം	
5	സവിശേഷതകൾ	ഉയരവും, നീളവും കുറവ്, പാലുൽപാദനം കുറവ്, പക്ഷേ പ്രതിരോധ ശേഷി കൂടുതൽ. വളർത്തുവാൻ പ്രത്യേക പരിരക്ഷ ആവശ്യമില്ല	
6	പരിപാലനരീതി	മിക്കവാറും എല്ലാ പച്ചിലകളും ആഹാരമായി കൊടുക്കാം. കൂടാതെ പിണ്ണാക്ക്, കാടി, പുളിയരിപൊടി എന്നിവയും കൊടുക്കാം.	
7	പ്രാദേശിക അവസ്ഥ	മുൻപ്	ധാരാളം വീടുകളിൽ ആടിനെ വളർത്തിയിരുന്നു
		ഇപ്പോൾ	വളരെ കുറവ്
8	ഉപയോഗം	പാലിനും, ഇറച്ചിക്കും, തോലിനും ഉപയോഗിക്കുന്നു. കൂടാതെ ആട്ടിൻ കാഷ്ടം വളമായി ഉപയോഗിക്കുന്നു.	
9	ബന്ധപ്പെട്ട നാട്ടറിവ്	ആടിനെ പോറ്റണമെങ്കിൽ കാടിനെ പോറ്റണം എന്നൊരുചൊല്ലുണ്ട്. കൃഷിയില്ലാത്ത സ്ഥലങ്ങളും പുൽമേടുകളും ഉള്ള കിടൽ മാത്രമേ ആടിനെ വളർത്താൻ സാധിക്കൂ. ആട്ടിൻ പാൽ ഔഷധ ഗുണമുള്ളതാണ്. വാതരോഗത്തിന് ആട്ടിൻ പാൽ ഉത്തമം. കുട്ടികൾക്ക് ശരീരബലത്തിന് ഈ പാൽ നല്ലതാണ്.	
10	വാണിജ്യാടിസ്ഥാനത്തിലുള്ള വളർത്തൽ (ഉത്പാദനം/ഇല്ല)	വളരെ കുറവായി ഉത്പാദനം.	
11	മറ്റു വിവരങ്ങൾ(ഉല്പന്നങ്ങളും അവയുടെ ഉപയോഗങ്ങളും ഉൾപ്പെടെ)	തരിശുഭൂമി കുറഞ്ഞതിനാൽ ആടു വളർത്തൽ ബുദ്ധിമുട്ടാണ്.	
12	നാട്ടറിവ് സൂക്ഷിപ്പുകാരൻ/വിഭാഗം	മുതിർന്ന പൗരൻമാർ	

**ഫോറം 2.2.6 വളർത്തു മൃഗങ്ങൾ**

പൊതുക്കാഴ്ചപ്പാടിൽ വീട്ടിൽ വളർത്തുന്ന മൃഗങ്ങളെയെല്ലാം വളർത്തുമൃഗങ്ങൾ എന്ന വിഭാഗത്തിൽ ഉൾപ്പെടുത്താവുന്നതാണ്.

**കോളം 1**

മൃഗ ഇനത്തിൽ പശു, എരുമ, ആട്, ചെമ്മരിയാട്, മുയൽ, , പന്നി, കഴുത, കോവർ കഴുത, കോഴി, താറാവ് മറ്റുള്ളവ (എടുത്തു പറയുക).

**കോളം 4**

തദ്ദേശീയ ഇനങ്ങളെ അവയെക്കുറിച്ച് കൂടുതൽ അറിയാവുന്നവരുമായി ബന്ധപ്പെട്ടശേഷം മാത്രം എഴുതുക.

**കോളം 5**

കോളം 4ൽ സൂചിപ്പിച്ചിട്ടുള്ള പ്രത്യേക ഇനങ്ങളുടെ സവിശേഷതകൾ രേഖപ്പെടുത്തേ താണ്. ശാരീരിക സവിശേഷതകളും നൈസർഗ്ഗിക സ്വഭാവത്തിലുള്ള സവിശേഷതകളും രേഖപ്പെടുത്തേ തു .

**കോളം 8**

പാൽ, ഇറച്ചി, തോൽ, രോമം, തേൻ മുതലായവ ഉപയോഗമായി ചേർക്കാവുന്നതാണ്.

2.2. 7 വളർത്തുമത്സ്യങ്ങൾ

1	മത്സ്യ ഇനം		ശുദ്ധജല മത്സ്യം
2	പ്രാദേശിക നാമം		വാള
3	ശാസ്ത്രീയ നാമം		<i>Wallago attu</i>
4	ഇനം		നാടൻ
5	സവിശേഷതകൾ (ഇനത്തേയും പ്രാദേശികനാമത്തേയും പറ്റി തദ്ദേശവാസികൾ നൽകുന്ന വിവരം)		വണ്ണം കുറഞ്ഞ പരന്ന് നീളമുള്ള മത്സ്യം. ചെതുവലുകൾ ഇല്ല. ആറുമാസംകൊണ്ട് വളർച്ചയെത്തുന്നു.
6	ജലരൂപം		കുളം
7	പ്രാദേശിക അവസ്ഥ	മുൻപ്	കുറവ്
		ഇപ്പോൾ	പല കുളങ്ങളിലും ഇതിനെ വളർത്തുന്നു.
8	ഉപയോഗം, ഉപയോഗരീതി		ഭക്ഷണത്തിന്, സ്വന്തം ഉപയോഗം, വാണിജ്യത്തിന്
9	ബന്ധപ്പെട്ട നാട്ടറിവ്		ആറ്റുതീരങ്ങളിലെ രാജാവാണ് വാള. പുകാലങ്ങളിൽ പൂഴകളിൽ ധാരാളമായി കൂട്ടം വന്നിരുന്ന വാള ഇപ്പോൾ വളരെ വിരളമായി. മണൽവാറലും പൂഴമലിനീകരണവുമാണ് ഈ മത്സ്യം അപ്രത്യക്ഷമാകാൻ കാരണം.
10	വാണിജ്യാടിസ്ഥാനത്തിലുള്ള മത്സ്യകൃഷി കാലയളവ് (അർദ്ധവാർഷികം, വാർഷികം)		വാർഷികം
11	മറ്റു വിവരങ്ങൾ		ചെറു മത്സ്യങ്ങളെയും, ഇറച്ചിയുടെ അവശിഷ്ടങ്ങളും മറ്റും ഈ മത്സ്യത്തിന് ഭക്ഷണമായി നൽകുന്നു
12	നാട്ടറിവ് സൂക്ഷിപ്പുകാരൻ/വിഭാഗം		മുതിർന്ന പൗരൻമാർ

കോളം 1 : മത്സ്യഇനം- ശുദ്ധജല/ഓരു ജല/കടൽ. എന്നീ തരംതിരിവുകൾക്കു പുറമെ പൊതുവിഭാഗനാമങ്ങളായ കാർപ്പ്, പെർച്ച്, ഷ്രിംമ്പ്, കൊഞ്ച്, ഞെട്, കക്ക, ഓയ്സ്റ്റർ, മറ്റു വളർത്തുന്ന കക്കൾ മുതലായവ.

**2.2.8 വളർത്തുമൃഗങ്ങൾ, ഔഷധസസ്യങ്ങൾ, മറ്റ് ജൈവ ഉൽപ്പന്നങ്ങൾ എന്നിവയുടെ വിപണി/വിപണനമേളകൾ**

1	ദിവസവും/ ആഴ്ചയിൽ പ്രവർത്തിക്കുന്ന വിപണിയുടെ പേര് (വീടുവീടാന്തര കച്ചവടം/വഴിയോര കച്ചവടം)	ദിവസവും, വീടുവീടാന്തര കച്ചവടം
2	സ്ഥലം	പൂക്കാവ്, കാട്ടൂർ, പൊള്ളേഴത്തെ, പാതിരപ്പള്ളി, ചെട്ടിക്കാട്
3	ദിവസവും/ആഴ്ചയിൽ/ദൈവാരം/അർദ്ധവാർഷികം/വാർഷികം/മറ്റുള്ളവ	ദിവസവും
4	വിപണന ദിവസം	എല്ലാ ദിവസവും
5	വാർഷികം /അർദ്ധവാർഷിക വിപണി/വിപണന മേളയാണെങ്കിൽ അത് ഏത് മാസം	-----
6	ഏതുതരം മൃഗങ്ങളുടെ/സസ്യങ്ങളുടെ/ഉൽപ്പന്നങ്ങളുടെ വിപണനമാണ് നടക്കുന്നത്	കോഴി ഇറച്ചി
7	ഒരു ദിവസം വില്പന നടത്തുന്ന മൃഗങ്ങളുടെ ശരാശരി എണ്ണം	120
8	ഉൽപ്പന്നങ്ങൾ, മൃഗങ്ങൾ, സസ്യങ്ങൾ എന്നിവ ഏതു സ്ഥലത്തുനിന്നാണ് വില്പനയ്ക്കായി എത്തിക്കുന്നത്.	തമിഴ്നാട്ടിൽ നിന്നും
9	ഏതു സ്ഥലത്തേക്കാണ് ഇവ കൊടുപോകുന്നത്	പ്രാദേശികമായി ഉപയോഗിക്കുന്നു

വിപണി/വിപണന മേള, വീട് വീടാന്തര കച്ചവടം/വഴിയോര കച്ചവടം എന്നിവ ഓരോന്നിനും പ്രത്യേകം ഫോറങ്ങൾ ഉപയോഗിക്കുക.



## ഉപവിഭാഗം: 2.3.

വന്യ ജൈവവൈവിധ്യം

(ഫാറങ്ങൾ 2.3.1. മുതൽ 2.3.14 വരെ)



### 2.3 വന്യജൈവവൈവിധ്യം

2.3.1 വന്യവൃക്ഷങ്ങൾ, കുറ്റിച്ചെടികൾ, ഓഷധികൾ, കിഴങ്ങുവർഗ്ഗങ്ങൾ, പുല്ലിനങ്ങൾ, വള്ളിച്ചെടികൾ, മുതലായവ

1	സസ്യവിഭാഗം		സപുഷ്പികൾ
2	പ്രാദേശിക നാമം		അത്തി
3	ശാസ്ത്രീയ നാമം		<i>Ficus racemosa</i> L.
4	സ്വഭാവം		മരം - നവംബർ-ഡിസംബർ മാസങ്ങളിൽ പുഷ്പിച്ചു കായ്ക്കുന്നു. പഴങ്ങൾ ഭക്ഷ്യയോഗ്യം.
5	ആവാസകേന്ദ്രം		ജനവാസം കുറഞ്ഞ സസ്യാവൃത പ്രദേശം
6	പ്രാദേശിക അവസ്ഥ	മുൻപ്	കൂടുതൽ
		ഇപ്പോൾ	വിരളം
7	വാണിജ്യ/സ്വന്തം ഉപയോഗം		വാണിജ്യം
8	ശേഖരിക്കപ്പെടുന്ന ഭാഗം		തൊലി, കായ, വേര്
9	ബന്ധപ്പെട്ട നാട്ടറിവ്		അത്തി വേരു മുറിച്ചാൽ കിട്ടുന്ന രസം മരുന്നിന് ഉപയോഗിക്കുന്നു. കൂങ്കുമ്പുവിനു പകരം ഇതുപയോഗിക്കുന്നു. നാൽപാമരാദി എണ്ണയിലെ ഒരു പ്രധാന ഘടകം. വിളർച്ച, ബലക്ഷയം, ഇവ മാറാൻ അത്തിപ്പഴം നല്ലത്. നാൽപ്പാമരത്തിൽ ഒന്ന്
10	മറ്റു വിവരങ്ങൾ		കാതലില്ലാത്ത തടി. ദിവ്യത്വം കൽപ്പിക്കപ്പെടുന്ന വൃക്ഷം. കാർത്തിക നക്ഷത്രക്കാരുടെ വൃക്ഷം
11	നാട്ടറിവ് സൂക്ഷിപ്പുകാരൻ/ വിഭാഗം		മുതിർന്ന പൗരൻമാർ



ഫോറം: 2.3.1 വന്യവൃക്ഷങ്ങൾ, കുറ്റിച്ചെടികൾ, ഓഷധികൾ, കിഴങ്ങുവർഗ്ഗങ്ങൾ, പുല്ലിനങ്ങൾ, വള്ളിച്ചെടികൾ, മുതലായവ

II.C.1 ൽ ഏത് സ്വഭാവമുള്ള വിഭാഗമാണെന്ന് എടുത്തുപറയേ താണ്. ഓരോ വിഭാഗത്തിനും പ്രത്യേകം ഫോറങ്ങൾ ഉപയോഗിക്കുക.

കോളം 1 സസ്യവിഭാഗം

ആൽഗകൾ (പായലുകൾ), ഫംഗസുകൾ (കുമിളുകൾ), ലൈക്കനുകൾ (കൽപ്പായലുകൾ), ബ്രയോഹൈറ്റകൾ, ടെറിഡോഹൈറ്റകൾ (പന്നൽച്ചെടികൾ), ജിംനോസ്പേമുകൾ (അനാവൃതബീജികൾ), ആൻജിയോസ്പേമുകൾ (ആവൃതബീജികൾ)

കോളം 4:

മരം, കുറ്റിച്ചെടി, ഓഷധി, കിഴങ്ങുവർഗ്ഗം, പുല്ല്വർഗ്ഗം, വള്ളിച്ചെടി തുടങ്ങിയ സ്വഭാവങ്ങളിലൊന്നാണ് രേഖപ്പെടുത്തേ ത്.

കോളം 10

എത്രമാത്രം കാണപ്പെടുന്നു, അവയുടെ ജീവന അവസ്ഥ (സാധാരണ, അപൂർവ്വം, വംശനാശഭീഷണിയുള്ളവ, അതീവ വംശനാശഭീഷണിയുള്ള) തുടങ്ങിയ വിവരങ്ങൾ.

2.3.2 പ്രാധാന്യമർഹിക്കുന്ന വന്യസസ്യങ്ങൾ

ക്രമ നമ്പർ	പ്രാദേശിക നാമം	ശാസ്ത്രീയ നാമം	സസ്യവിഭാഗം	പ്രാധാന്യം	ജീവന അവസ്ഥ
1	അത്തി	<i>Ficus racemosa</i> L.	സപുഷ്പികൾ	ഔഷധവൃക്ഷം- നാൽപ്പാമര ത്തിൽ ഒന്ന്	കുറഞ്ഞുവരുന്നു
2	ഇത്തി	<i>F.microcarpa</i> L.	“	“	“
3	അരയാൽ	<i>F.religiosa</i> L.	“	“	“
4	പേരാൽ	<i>F.bengalensis</i> L.	“	“	“
5	കാഞ്ഞിരം	<i>Strychnos nuxvomica</i> L.	“	ഔഷധം, വിഷം, കീടനാശിനി	“
6	ചെറുപുന്ന	<i>Calophyllum inophyllum</i> L.	“	ഔഷധം, എണ്ണ, തടി	വളരെ വിരള മായി കാണുന്നു
7	കൈത	<i>Pandanus fascicularis</i> Lam	“	തഴപ്പായയ്ക്ക്, കുട്ടി, പടക്ക നിർമ്മാണം, ഇല ഉപയോഗി ക്കുന്നു	“
8	തമ്പകം	<i>Hopea parviflora</i> Bedd.	“	തടി	വിരളം
9	ചെത്തിക്കൊടു വേലി	<i>Plumbago rosea</i> L.	“	വേര് ഔഷധം	“
10	ശതാവരി	<i>Asparagus racemosus</i> willd.	“	കിഴങ്ങ് ഔഷധം	“
11					

ഫോറം 2.3.1 ൽ ഉൾപ്പെടുന്നവയാണ് ഈ ഫോറത്തിലും ഉൾപ്പെടുത്തേ ിവരുക. അതിനാൽ പ്രാധാന്യമർഹിക്കുന്ന വന്യ സസ്യങ്ങളെക്കുറിച്ചാണ് ഈ ഫോറത്തിൽ രേഖപ്പെടുത്തേ ത്. ഇത് വിവരങ്ങളുടെ വർഗ്ഗീകരണത്തിന് സഹായകരമാണ്.

2.3.3 വന്യ ജലജൈവവൈവിധ്യം (സസ്യങ്ങൾ)

1	2	3	4	5	6		7	8	9	10
					പ്രാദേശിക അവസ്ഥ					
പ്രാദേശിക നാമം	ശാസ്ത്രീയ നാമം	സസ്യവിഭാഗം	സവിശേഷതകൾ	ആവാസകേന്ദ്രം	മുൻപ്	ഇപ്പോൾ	ഉപയോഗം	ബന്ധപ്പെട്ട നാട്ടറിവ്	മറ്റു വിവരങ്ങൾ	നാട്ടറിവ് സൂക്ഷിപ്പുകാരൻ/വിഭാഗം
കാക്കപ്പോള	<i>Monochoria vaginalis</i> (Bwcm f)c.Presl.	സപുഷ്പി, ഓഷധി	ചെറിയ നീ ഇലകൾ. വയലറ്റു നിറത്തിൽ ചെറിയ പൂവ്	തോടുകൾ, കുളങ്ങൾ, നെൽപ്പാടങ്ങൾ	കുടുതൽ	കുറവ്	-----	വേരും, ഇലയും. ഔഷധ ഗുണമുള്ളവയാണ്	നീലോൽപലം, കരിങ്കുവളം എന്നീ പേരുകളിലും അറിയപ്പെടുന്നു	മുതിർന്ന പൗരൻമാർ
ചിരവപ്പായൽ	<i>Trapa natans</i> L.	“	ഇലയ്ക്ക് ചിരവനാക്കിന്റെ ആകൃതി	കുളങ്ങൾ	“	“	ജൈവവളം	----	----	“
നാഗപ്പോള	<i>Limnocharis flava</i> (L.) Buch	“	വലിയ ജലസസ്യം. നീളമുള്ള പച്ച തണ്ട്. ഇലയ്ക്ക് പാമ്പിന്റെ പത്തിയുടെ ആകൃതി. നീളമുള്ള തണ്ടിന്റെ അറ്റത്ത് മൂന്നിതൾ മഞ്ഞപ്പൂവ്, ഉരുകായ്കൾ	കുളങ്ങൾ, ചതുപ്പുകൾ, കായലുകൾ, വയലുകൾ	കുറവ്	കുടുതൽ	അലങ്കാരത്തിന്	ഇതിന്റെ സാന്നിധ്യം ഫലപുഷിടിയുള്ള മണ്ണിനെ സൂചിപ്പിക്കുന്നു	വിദേശ സസ്യം. ആഴംകുറഞ്ഞ സ്ഥലങ്ങളിൽ വേഗത്തിൽ വളരുന്നു. കാഴ്ചയിൽ ഭംഗിയുള്ള സസ്യം.	“
ആഫ്രിക്കൻ പായൽ	<i>Salvinia molesta</i>	പന്നൽ ചെടികൾ ഓഷധി	വെള്ളത്തിന്റെ മുകളിൽ കട്ടിയായി തിങ്ങിവളരുന്നു. അടുക്കി വെച്ചിട്ടുള്ള ഇലകൾ	വയലുകൾ, കുളങ്ങൾ, തടാകങ്ങൾ		കുടുതൽ	ജൈവവളം	----	വിദേശ സസ്യം. തിങ്ങിവളരുന്നതിനാൽ ജലാശയത്തിന്റെ അടിയിലേയ്ക്ക് സൂര്യപ്രകാശം കടത്തിവിടുന്നില്ല	“
താമര	<i>Nelumbo nucifera</i> Gaertner	സപുഷ്പി, ഓഷധി	ഭംഗിയുള്ള പൂഷ്പങ്ങൾ, ജലത്തിൽ നിന്നും ഉയർന്നു നിൽക്കുന്ന ഇലകൾ. പൂഷ്പങ്ങൾ പകൽ സമയം വിടരുന്നു.	കുളം, തടാകങ്ങൾ	കുടുതൽ	കുറവ്	അലങ്കാരത്തിന്, പൂജാപുഷ്പം, ഔഷധം	ഇലത്തുളം അരിഞ്ഞ് ഉണക്കി കൊട്ടും ഉപയോഗിക്കുന്നു.	വളരെ ഭംഗിയുള്ള പൂക്കൾ, പകൽ വിടരുന്നു	“

അനുബന്ധം 1 ൽ 11 മുതൽ 18 വരെയുള്ള ഏതെങ്കിലും ഒരു ആവാസ കേന്ദ്രമാണ് കോളം 5 ൽ രേഖപ്പെടുത്തേ ത്.

2.3.4 വന്യജലജൈവവൈവിധ്യം (ജന്തുക്കൾ)

1	2	3	4	5	6		7	8	9	10
					പ്രാദേശിക അവസ്ഥ					
പ്രാദേശിക നാമം	ശാസ്ത്രീയ നാമം	ജന്തുവിഭാഗം	സവിശേഷതകൾ	ആവാസ കേന്ദ്രം	മുൻപ്	ഇപ്പോൾ	ഉപയോഗം	ബന്ധപ്പെട്ട നാട്ടറിവ്	മറ്റു വിവരങ്ങൾ	നാട്ടറിവ് സൂക്ഷിപ്പുകാരൻ/വിഭാഗം
പച്ചത്തവള	<i>Rana hexadactyla</i>	ഉഭയജീവി	പുറം പച്ചനിറം, അടിവശം വെളുപ്പ്	കുളങ്ങൾ, വയലുകൾ, തോടുകൾ	ധാരാളം	അപൂർവ്വം	ഇതിന്റെ ഇറച്ചി ഭക്ഷിക്കും	ഇതിന്റെ തൈരമ്പു കളയാതെ ഉപയോഗിക്കരുത്	ഈ ജീവി ധാരാളം കൊതുകളെ തിന്നുന്ന ശിപ്ലിക്കുന്നു	മുതിർന്ന വ്യക്തികൾ
കാരാമ	<i>Testudo elegans</i>	“	തോടിനു കട്ടി കൂടുതൽ, കറുപ്പു നിറം	“	“	വളരെ കുറവ്	മാംസം ഭക്ഷ്യയോഗ്യം, ഔഷധമായും	ഇതിന്റെ ചുടൂര കതത്തിൽ പഞ്ചസാര ചേർത്ത് കുട്ടികളുടെ നാവിൽ തൊട്ടുകൊടുത്താൽ വലിവ് (ആസ്മ) മാറിക്കിട്ടും. ഇതിന്റെ മാംസം ഭക്ഷിച്ചാൽ അർശ്ശസ് രോഗം കുറയും	-----	“
വെള്ളാമ	-----	“	ശരീരത്തിന്റെ അടിവശം വെളുപ്പുനിറം. പുറത്തോടിന് നല്ല കട്ടി	“	“	“	അപൂർവ്വമായി മാംസം ഭക്ഷണത്തിനുപയോഗിക്കുന്നു	ഇതിന്റെ മാംസം കഴിച്ചാൽ വെള്ളപ്പൊക്കരോഗം ഉറപ്പാകും	കൂടുതൽ മുട്ടയിടും	“

കോളം 9: മറ്റു വിവരങ്ങളിൽ മത്സ്യബന്ധന രീതി, ലഭ്യതാ സമയം, പ്രജനന സമയം മുതലായവ ഉൾപ്പെടുത്തണം. കൂടാതെ സാധാരണ നിലവിലുള്ള, അപൂർവ്വം, വംശനാശ ഭീഷണി, അതീവ വംശനാശ ഭീഷണി.

2.3.5 പ്രാധാന്യമർഹിക്കുന്ന വന്യജലസസ്യങ്ങൾ

ക്രമ നമ്പർ	പ്രാദേശിക നാമം	ശാസ്ത്രീയ നാമം	സസ്യവിഭാഗം	പ്രാധാന്യം	ജീവന അവസ്ഥ
1	അസോള	<i>Azolla pinnata</i>	പന്നൽചെടികൾ	കന്നുകാലികൾക്കു തീറ്റ, ജൈവവളം	കുറവ്
2	ആമ്പൽ	<i>Nymphaea pubescens</i> Willd	സപുഷ്പി ഓഷധി	ഔഷധം പൂജാ പൂഷ്പം	സാധാരണം
3	താമര	<i>Nelumbo nucifera</i> Gaertner	“	പൂജാ പൂഷ്പം, ഔഷധം, അലങ്കാരം	കുറവ്
4	വയമ്പ്	<i>Acorus calamus</i> L.	“	ഔഷധം	കുറവ്
5					
6					
7					
8					

ഫോറം 2.3.3. ൽ ഉൾപ്പെടുന്നവയാണ് ഈ ഫോറത്തിലും ഉൾപ്പെടുത്തേ ിവരുക. അതിനാൽ പ്രാധാന്യമർഹിക്കുന്ന വന്യ ജലസസ്യങ്ങളെക്കുറിച്ചാണ് ഈ ഫോറത്തിൽ രേഖപ്പെടുത്തേ ത്. ഇത് വിവരങ്ങളുടെ വർഗ്ഗീകരണത്തിന് സഹായകരമാണ്

2.3.6 പ്രാധാന്യമർഹിക്കുന്ന വന്യജലജന്തുക്കൾ

ക്രമ നമ്പർ	പ്രാദേശിക നാമം	ശാസ്ത്രീയ നാമം	ജന്തുവിഭാഗം	പ്രാധാന്യം	ജീവന അവസ്ഥ
1	കറുത്ത ഞവണിക്ക	<i>Pila globosa</i>	ചിപ്പി വർഗ്ഗം	ഔഷധഗുണമുള്ള മാംസം	വളരെ കുറവ്
2	കാരാമ	<i>Testudo elegans</i>	ഉഭയജീവി	മാംസം ഭക്ഷണത്തിനുപയോഗിക്കുന്നു, ഔഷധ ഗുണമു	കുറവ്
3					
4					
5					
6					
7					
8					
9					
10					
11					

ഫോറം 2.3.4. ൽ ഉൾപ്പെടുന്നവയാണ് ഈ ഫോറത്തിലും ഉൾപ്പെടുത്തേ ിവരുക. അതിനാൽ പ്രാധാന്യമർഹിക്കുന്ന വന്യ ജലജന്തുക്കളെക്കുറിച്ചാണ് ഈ ഫോറത്തിൽ രേഖപ്പെടുത്തേ ത്. ഇത് വിവരങ്ങളുടെ വർഗ്ഗീകരണത്തിന് സഹായകരമാണ്

**2.3.7 വന്യഔഷധ സസ്യങ്ങൾ**

1	സസ്യവിഭാഗം (കുറ്റിച്ചെടി, ഔഷധി, മരം)		ഔഷധി
2	പ്രാദേശിക നാമം		ബ്രഹ്മി
3	ശാസ്ത്രീയ നാമം		<i>Bacopa monnieri</i> (L.) Pennell
4	സസ്യവിഭാഗം		സപുഷ്പികൾ
5	ഭൂപ്രകൃതി/ആവാസകേന്ദ്രം		ചതുപ്പുകൾ, വയലുകൾ, ജലാംശം കൂടുതലുള്ള മറ്റു പ്രദേശങ്ങൾ
6	പ്രാദേശിക അവസ്ഥ	മുൻപ്	ധാരാളം
		ഇപ്പോൾ	വളരെ കുറവ്
7	ബന്ധപ്പെട്ട നാട്ടറിവ്		സമൂലം അരച്ച് ശർക്കരയിൽ വിരകി കുട്ടികൾക്കു കൊടുത്താൽ ഓർമ്മയും ബുദ്ധി ശക്തിയും കൂടും. ബ്രഹ്മിനീർ തേനിൽ ചേർത്തുകൊടുക്കുന്നതും ഉത്തമം. ഹെർണിയ രോഗത്തിനും ഇതുപയോഗിക്കുന്നു.
8	ഉപയോഗങ്ങൾ (ഉപയോഗരീതി)		ഈ ചെടി ഇടിച്ചുപിഴിഞ്ഞ് എണ്ണ കാച്ചി തലയിൽ തേയ്ക്കുക. വസൂരി, വ്രണം, പ്രമേഹം, ക്ഷയം, ഉൻമാദം, അപസ്മാരം തുടങ്ങിയ രോഗത്തിന് ഔഷധം.
9	മറ്റു വിവരങ്ങൾ		
10	നാട്ടറിവു സൂക്ഷിപ്പുകാരൻ/വിഭാഗം		

കോളം 8: ഭക്ഷണത്തിന്/മൃഗങ്ങൾക്കുള്ള ഔഷധമായി/മനുഷ്യന് മരുന്നായി (കുട്ടികൾക്ക്, സ്ത്രീകൾക്ക് മുതലായവ), കാർഷിക ഉപയോഗം (ജൈവ കീടനാശിനി) തുടങ്ങിയ വിവരങ്ങൾ.

കോളം 9: മറ്റു വിവരങ്ങൾ  
 വ്യാപന രീതി/കൊയ്ത്തുകാലം/കൃഷി ചെയ്യുന്നതോ അല്ലെങ്കിൽ വനത്തിൽനിന്നും ശേഖരിച്ചുപയോഗിക്കുന്നതോ, രൂപം കൂടിയതോ, സ്ഥിരവിള/വാർഷികം/കാലാനുസൃതം തുടങ്ങിയ വിവരങ്ങൾ.

2.3.8 വിളകളുടെ വന്യബന്ധങ്ങൾ

1	പ്രാദേശിക നാമം		കാട്ടെള്ളി
2	ശാസ്ത്രീയ നാമം		<i>Sesamum orientale</i> L.
3	ബന്ധപ്പെട്ട വിള		എള്ളി
4	ഭൂപ്രകൃതി/ആവാസകേന്ദ്രം		കുറ്റിച്ചെടികളുള്ള പുൽപ്രദേശം
5	പ്രാദേശിക അവസ്ഥ	മുൻപ്	ധാരാളം
		ഇപ്പോൾ	വീരളം
6	ഉപയോഗം (ഉപയോഗരീതി)		കാട്ടെള്ളി ഉപയോഗിച്ച് ലേഹ്യം ഉണ്ടാക്കി പ്രസവശുശ്രൂഷയ്ക്ക് കൊടുക്കുന്നു.
7	ഉപയോഗിക്കുന്ന ഭാഗം		വിത്ത്
8	മറ്റു വിവരങ്ങൾ		---
9	നാട്ടറിവ് സൂക്ഷിപ്പുകാരൻ/വിഭാഗം		മുതിർന്ന പൗരൻമാർ

കോളം 8: മറ്റു വിവരങ്ങൾ

ഒരു പ്രത്യേക സസ്യത്തിന് പകരമായി ഉപയോഗിക്കാവുന്ന സസ്യവും അതിന്റെ ഉപയോഗവും രേഖപ്പെടുത്താവുന്നതാണ്. പകരമായി ഉപയോഗിക്കാവുന്ന സസ്യം എന്നതുകൊണ്ട് ഉദ്ദേശിക്കുന്നത് ഏത് സസ്യത്തിന്റെ അഭാവത്തിൽ മറ്റേത് സസ്യം അതേ ഉപയോഗം നിറവേറ്റുന്നു എന്നാണ്. അതിന്റെ വാണിജ്യ പ്രാധാന്യം കൂടി ചേർക്കാവുന്നതാണ്.



2.3.9 വന്യ അലങ്കാരച്ചെടികൾ

ക്രമ നമ്പർ	പ്രാദേശിക നാമം	ശാസ്ത്രീയ നാമം	സസ്യവിഭാഗം	ആവാസ കേന്ദ്രം	വാണിജ്യ/വാണിജ്യേതര ഉപയോഗങ്ങൾ	ബന്ധപ്പെട്ട നാട്ടറിവ്	മറ്റ് വിവരങ്ങൾ	നാട്ടറിവ് സൂക്ഷിപ്പുകാരൻ/വിഭാഗം
1	അതിരാണിപ്പുവ്	<i>Osbeckia wayanadensis</i> C.B.clarke	സപുഷ്പി, വലിയ ഓഷധി	കുറ്റിക്കാടുകൾ	വാണിജ്യേതരം	ഇതിന്റെ കായിൽ നിന്നും വയലറ്റ് ചായം ഉണ്ടാക്കാം	കായ ഭക്ഷിക്കാം. ഭംഗിയുള്ള അഞ്ചിതൾ പൂവ്	-----
2	മേന്തോന്നി	<i>Gloriosa superba</i> L.	പടർന്നുകയറുന്ന ചെടി, സപുഷ്പി	“	“	കലപ്പയുടെ ആകൃതിയിലുള്ള കിഴങ്ങ്, വിഷം	‘താന്തോന്നിക്കും മേന്തോന്നിക്കും മരുന്നില്ല’ എന്നൊരു ചൊല്ലുണ്ട്.	-----
3	കൃഷ്ണ കിരീടം	<i>Clerodendrum paniculatum</i> L.	ചുവന്ന പൂക്കുലയോടുള്ള വലിയ ഓഷധി, സപുഷ്പി	വെളിപ്രദേശങ്ങൾ	“	ചില പ്രത്യേകതരം ശലഭങ്ങൾ ഇതിന്റെ തേൻകുടിക്കുന്നു.	‘ഹനുമാൻ കിരീടം’ എന്നും ഈ സസ്യത്തെ വിളിക്കുന്നു	-----
4	വേലിപ്പരുത്തി	<i>Daemia extensa</i> (Jacq) R.Br	സപുഷ്പി, പടർന്നു വളരുന്നു	മഴകുറഞ്ഞ വെളിപ്രദേശം	“	ഇതിന്റെ നീര് ആസ്മയ്ക്ക് ഔഷധം	-----	-----
5	അരിപ്പുവ്	<i>Lantana camara</i> L.	സപുഷ്പി, കുറ്റിച്ചെടി	പുൽമേടുകൾ, കുറ്റിക്കാടുകൾ	“	ഇല അരച്ച് പാമ്പുകടിയേറ്റ ഭാഗത്തു വച്ചാൽ വിഷം ശമിക്കും	മഞ്ഞയും ചുവപ്പും കലർന്ന പൂക്കുലകൾ. പൂച്ചെടിയെന്നും കമ്മലുപൂവ് എന്നും പേരുണ്ട്.	-----
6								

കോളം 8: അപൂർവ്വം, സാധാരണം തുടങ്ങിയവ

**2.3.10 വന്യ ധൂമ/ചർവ്വണ സസ്യങ്ങൾ**

1	ചെടിയുടെ തരം (കുറ്റിച്ചെടി, ഓഷധി, മരം)		ഓഷധി
2	പ്രാദേശിക നാമം		തുമ്പ
3	ശാസ്ത്രീയ നാമം		<i>Leucas aspera</i> L.
4	സസ്യവിഭാഗം		സപുഷ്പി
5	ആവാസകേന്ദ്രം		വെളിപറമ്പുകൾ, വയൽ വരമ്പുകൾ
6	പ്രാദേശിക അവസ്ഥ	മുൻപ്	ധാരാളം
		ഇപ്പോൾ	വളരെ കുറവ്
7	ഉപയോഗം (ഉപയോഗരീതി)		ഈച്ച, കൊതുകു്, മറ്റുപ്രാണികൾ ഇവയെ അകറ്റുവാൻ തുമ്പ ചെടി പഠിച്ചു് പുകയിടുന്നു. ഇല ഇട്ട് വെള്ളം തിളപ്പിച്ച് കുളിച്ചാൽ അണുനശീകരണം കുറയും. അത്തപ്പക്കളത്തിനും ബലികർമ്മങ്ങൾക്കും ഉപയോഗിക്കുന്നു .
8	ഉപയോഗിക്കുന്ന ഭാഗം		സമൂലം
9	ബന്ധപ്പെട്ട നാട്ടറിവ്		ഇതിന്റെ ഇല തേനിൽ അരച്ചു കഴിച്ചാൽ ചുമ ശമിക്കും. തുമ്പ പൂവിട്ടു പാലുകാച്ചി കുട്ടികൾക്കു കൊടുത്താൽ തൊ വീക്കത്തിനു കുറവു വാകും, വയറിനു സുഖം. കാൻസർ രോഗികൾ തുമ്പപ്പൂവ് ചവച്ചുതിന്നാൽ ഗുണം കിട്ടും. ചൊറിയണം തട്ടിയ ശരീരഭാഗത്ത് തുമ്പകൊ ു തടവിയാൽ ചൊറിച്ചിൽ വേഗം മാറികിട്ടും.
10	മറ്റ് വിവരങ്ങൾ (ഉപയോഗ രീതി)		തുമ്പപ്പൂവിൽ ധാരാളം ഉറുമ്പുകൾ കാണാം
11	നാട്ടറിവ് സൂക്ഷിപ്പുകാരൻ/വിഭാഗം		മുതിർന്ന പൗരൻമാർ

**2.3.11 വന്യ തടി വൃക്ഷങ്ങൾ**

1	പ്രാദേശിക നാമം		കരിങ്ങോട്ട
2	ശാസ്ത്രീയ നാമം		<i>Samadera indica</i> Gaertner
3	ആവാസകേന്ദ്രം		ജനവാസം കുറഞ്ഞ സസ്യസാന്ദ്രമായ കരപ്രദേശം
4	പ്രാദേശിക അവസ്ഥ	മുൻപ്	കൂടുതൽ
		ഇപ്പോൾ	വളരെ വിരളം
5	എന്തെങ്കിലും ഉപയോഗം		കരിങ്ങോട്ട തടി വീട്ടുപകരണങ്ങൾ ഉണ്ടാക്കാനും കായ മരുന്നിനും ഉപയോഗിക്കുന്നു.
6	ബന്ധപ്പെട്ട നാട്ടറിവ്		ഈ മരത്തിന്റെ പലകകട്ടിലിൽ കിടന്നാൽ വാതരോഗം ശമിക്കും. ഇതിന്റെ ഇലയിൽ കൊട്ടംചുക്കാദി തൈലം പുരട്ടി ചുടാക്കി നീരുള്ള ശരീരഭാഗത്തു തടവിയാൽ നീർക്കെട്ടു ശമിക്കും. കീടങ്ങൾ തിനാത്ത ഇലകളാണ് കരിങ്ങോട്ടയ്ക്കുള്ളത്
7	മറ്റു വിവരങ്ങൾ		ഇതിന്റെ ഇല മണ്ണിൽ അലിഞ്ഞുചേരില്ല. ചിതലു വരാതിരിക്കാൻ വീടിന്റെ മച്ചിലും, തടി ഉത്തരത്തിലും കരിങ്ങോട്ട ഇല വയ്ക്കാറുണ്ട്.
8	നാട്ടറിവ് സൂക്ഷിപ്പുകാരൻ/വിഭാഗം		മുതിർന്ന പൗരൻമാർ

2.3.1. ൽ കൊടുത്തിരിക്കുന്ന ലിസ്റ്റിൽ നിന്നും പ്രധാനമർഹിക്കുന്ന വന്യ തടി വൃക്ഷങ്ങളെ കുറിച്ചാണ് ഈ ഫോറത്തിൽ രേഖപ്പെടുത്തേ ത്. ഇത് വിവരങ്ങളുടെ വർഗ്ഗീകരണത്തിന് സഹായകരമാണ്.

**2.3.12 മറ്റ് വന്യസസ്യങ്ങൾ**

1	സസ്യവിഭാഗം		സപുഷ്പി - മരം
2	പ്രാദേശിക നാമം		ഇലവ്
3	ശാസ്ത്രീയ നാമം		<i>Bombax ceiba L</i>
4	സ്വഭാവം		വൃക്ഷം കാതലില്ലാത്ത ഉപയോഗശൂന്യമായ തടി
5	പ്രാദേശിക അവസ്ഥ	മുൻപ്	പരിമിതം
		ഇപ്പോൾ	വളരെ വിരളം
6	ശേഖരിക്കുന്ന ഭാഗം		കായ
7	വാണിജ്യ ഉപയോഗങ്ങൾ എന്തെങ്കിലും		മെത്ത/ തലയിണ നിർമ്മാണം
8	മറ്റ് ഉപയോഗങ്ങൾ		ഉണങ്ങിയ കായപൊട്ടിച്ച് പത്തി എടുക്കുന്നു
9	ബന്ധപ്പെട്ട നാട്ടറിവ്		പത്തിക്കുരു കന്നുകാലി തീറ്റയായി ഉപയോഗിക്കുന്നു
10	മറ്റ് വിവരങ്ങൾ		തടി വിറകിനുപോലും ഉപകരിക്കില്ല
11	നാട്ടറിവ് സൂക്ഷിപ്പുകാരൻ/വിഭാഗം		മുതിർന്ന പൗരൻമാർ

കോളം 4: മരം, കുറ്റിച്ചെടി, ഓഷധി തുടങ്ങിയ സ്വഭാവങ്ങളിലൊന്നാണ് രേഖപ്പെടുത്തേ ത്.

കോളം 7: ഉപയോഗങ്ങൾ

ഭക്ഷണത്തിന്/മൃഗങ്ങൾക്കുള്ള ഔഷധമായി/മനുഷ്യന് മരുന്നായി (കുട്ടികൾക്ക്, സ്ത്രീകൾക്ക് മുതലായവ), കാർഷിക ഉപയോഗം (ജൈവ കീടനാശിനി

**2.3.13 വന്യ മത്സ്യ വൈവിധ്യം**

1	പ്രാദേശിക നാമം		നാടൻ വരാൽ
2	ശാസ്ത്രീയ നാമം		<i>Channa striatus</i>
3	ജന്തുവിഭാഗം		ശുദ്ധജല മത്സ്യം
4	സവിശേഷതകൾ		പുറം കറുത്തതും വയർഭാഗം വെളുത്ത നിറത്തോടു കൂടിയതും. നീ ുരു മത്സ്യം. തല വലുത്, വഴുവഴുപ്പ്
5	നദി/തോട്/കായൽ (പേര്)		തോട്, കുളം, വയൽ
6	പ്രാദേശിക അവസ്ഥ	മുൻപ്	ധാരാളം
		ഇപ്പോൾ	വളരെ കുറവ്
7	ഉപയോഗം	വാണിജ്യം	-----
		വാണിജ്യേതരം	ഭക്ഷണത്തിന്
8	ബന്ധപ്പെട്ട നാട്ടറിവ്		ഔഷധഗുണം ഉണ്ട് വിശ്വാസം. പ്രസവ രക്ഷയ്ക്കും, മുറിവ് ഉണങ്ങുന്നതിനും ഉത്തമം. ആഴത്തിലുള്ള മുറിവുകളിൽ മാംസം ഉ ാകാൻ ഈ മത്സ്യം കഴിക്കുന്നത് നല്ലതാണ്.
9	നാട്ടറിവ് സൂക്ഷിപ്പുകാരൻ/വിഭാഗം		മുതിർന്ന വ്യക്തികൾ
10	മറ്റ് വിവരങ്ങൾ		കൂടുതൽ ചേറുള്ള തോടുകളിൽ ഇത് കൂടുതലായി കാണുന്നു. ചെറു മത്സ്യങ്ങൾ മറ്റു ജീവികൾ ഇവയുടെ ആഹാരം. ചു യിട്ടും, വല ഉപയോഗിച്ചും ഇതിനെ പിടിക്കുന്നു.

കോളം 10: മത്സ്യബന്ധരീതി, ലഭ്യതാ സമയം, പ്രജനനകാലം, തീറ്റ, ലഭ്യത (അപൂർവ്വം, സാധാരണ, ധാരാളം) തുടയങ്ങിയവയെ സംബന്ധിക്കുന്ന വിവരങ്ങൾ രേഖപ്പെടുത്തണം.

**2.3.14 വന്യമൃഗങ്ങൾ (സസ്തനികൾ/പക്ഷികൾ/ഉരഗങ്ങൾ/ഉഭയജീവികൾ/ഷഡ്‌പദങ്ങൾ/മറ്റുള്ളവ)**

1	ജന്തുവിഭാഗം	സസ്തനി	
2	പ്രാദേശിക നാമം	മരപ്പട്ടി	
3	ശാസ്ത്രീയ നാമം	<i>Paradoxurus hermaphrodites</i>	
4	ആവാസകേന്ദ്രം	കുറ്റിക്കാടുകൾ, ആൾപ്പാർപ്പില്ലാത്ത വീടുകളുടെ മച്ച്	
5	വിശദീകരണം	കുർത്ത മുഖം, നീളമുള്ള വാല്, തവിട്ടു നിറം	
6	കാണപ്പെടുന്ന കാലം	എല്ലാ കാലത്തും	
7	പ്രാദേശിക അവസ്ഥ	മുൻപ്	ധാരാളം
		ഇപ്പോൾ	കുറവ്
8	ഉപയോഗങ്ങൾ	ഇതിന്റെ മാംസം ഭക്ഷണമായി ഉപയോഗിക്കാറുണ്ട്. ഔഷധ ഗുണമുണ്ട് എന്നു വിശ്വസിക്കുന്നു	
9	ബന്ധപ്പെട്ട നാട്ടറിവ്	മാംസത്തിന് ഔഷധഗുണം	
10	വേട്ടയാടപ്പെടുകയോ പിടിക്കുകയോ ചെയ്യുന്നുണ്ടോ? എങ്കിൽ ഏത് രീതി	ചുരുക്കമായി ഇതിനെ വേട്ടയാടാറുണ്ട്	
11	മറ്റ് വിവരങ്ങൾ	ഈ ജീവി രാത്രിയിലാണ് സഞ്ചരിക്കുന്നത്. വളർത്തു കോഴികളെ പിടിച്ചു തിന്നുന്ന സ്വഭാവം ഉണ്ട്.	
12	നാട്ടറിവ് സൂക്ഷിപ്പുകാരൻ/വിഭാഗം	മുതിർന്ന പൗരൻമാർ	

ഓരോ വിഭാഗത്തിനും പ്രത്യേക ഫോറങ്ങൾ ഉപയോഗിക്കുക.

കോളം 11: നിയമവിരുദ്ധമായ മൃഗക്കടത്ത്/ചൂഷണം ചെയ്യപ്പെടുന്ന പ്രദേശങ്ങൾ അങ്ങനെ എന്തെങ്കിലുമുണ്ടെങ്കിൽ അതുകൂടി ഉൾപ്പെടുത്തണം



## ഉപവിഭാഗം 2.4

തണ്ണീർത്തട ജൈവവൈവിധ്യം

(ഒരിനം ഫാറം മാത്രം)





2.4 തണ്ണീർത്തട ജൈവവൈവിധ്യം

1	ജല ഇനങ്ങൾ (ശുദ്ധജലം/ഓരുജലം (കായൽ)/സമുദ്രം)	ശുദ്ധജലം	
2	ഉപവിഭാഗം	നെൽപ്പാടം	
3	സവിശേഷതകളും ഏകദേശ വിസ്തൃതിയും	കുട്ടുമുക്തൻ (വിരിപ്പും, മുക്തൻ). ഒരു വിതരണ കോയത്ത്. ആറാം മാസം വിരിപ്പു കോയ്തും. പത്താം മാസം മുക്തൻ കോയ്തും.	
4	ഉടമസ്ഥാവകാശം	രാധാമണി അമ്മ, ഐശ്വര്യ, പൊള്ളേഴത്തെ, വാർഡ് 3	
5	പൊതുസസ്യജാലം	നെല്ല്, ചൊവ്വരിപ്പുല്ല്, മുത്തങ്ങ, കൊഴുപ്പ തുടങ്ങിയ സസ്യങ്ങൾ	
6	പൊതു ജന്തുജാലം	ചെറു മത്സ്യങ്ങൾ, ഞവണിക്ക, തവളകൾ, ഞാലകൾ	
7	ഉപയോഗങ്ങൾ (കുടിക്കാൻ, കുളിക്കാൻ, തുണി അലക്കാൻ, മത്സ്യബന്ധനം, മത്സ്യം വളർത്തൽ, കൃഷിക്ക്, ഗതാഗതത്തിന്, വിനോദത്തിന്, ഭംഗിക്കി, ആചാരാനുഷ്ഠാനത്തിന്, മറ്റു ഉപയോഗത്തിന്)	കൃഷിക്ക്	
8	ഉപയോക്താക്കൾ	സ്വന്തം	
9	ഏതെങ്കിലും തരത്തിലുള്ള പരിപാലനം ഉണ്ടെങ്കിൽ അത് എങ്ങനെ എന്ന് വിശദീകരിക്കുക	നിലത്തിന്റെ വശങ്ങളിൽ മടൽ താങ്ങി മണ്ണിടിഞ്ഞു വീഴാതെ സൂക്ഷിക്കുന്നു.	
10	മലിനീകരണത്തിന്റെ ഉറവിടവും വ്യാപ്തിയും	ഏതു തരത്തിലുള്ള മലിനീകരണം	ഗാർഹിക ഖര മാലിന്യം ഗാർഹിക ദ്രവ മാലിന്യം വ്യാവസായിക മാലിന്യങ്ങൾ കീടനാശിനികൾ കലർന്ന മലിനജലം ഫിഷ് ഫാം/ അറവു ശാല മാലിന്യം ✓
		ഉറവിടം	വളപ്രയോഗത്തിലൂടെ
		തോത് 1. കുറവ് 2. ഇടത്തരം 3. കൂടുതൽ 4. വളരെ കൂടുതൽ	കുറവ്
11	ബന്ധപ്പെട്ട നാട്ടറിവ്	-----	
12	മറ്റു വിവരങ്ങൾ	മുക്തൻ വിളവിനുവേണ്ടി വളപ്രയോഗം ഇല്ല. ലഭിക്കുന്ന മുക്തൻ നെല്ലു മുഴുവൻ ലാഭം	
13	ആശ്രയിച്ചു ജീവിക്കുന്ന വിഭാഗങ്ങൾ	കർഷകരും, കർഷക തൊഴിലാളികളും	

### 2.4 തണ്ണീർത്തട ജൈവവൈവിധ്യം

കോളം: 2

പ്രാദേശിക ഭൂപ്രകൃതി/ആവാസവ്യവസ്ഥ എന്നിവ അനുബന്ധം 1 ൽ കൊടുത്തിട്ടുള്ള 27 ഉപഭൂരൂപ വിഭാഗത്തിൽ 11 മുതൽ 19 വരെയുള്ള ഇനങ്ങളിൽ നിന്ന് തിരഞ്ഞെടുത്ത് എഴുതേ താണ്.

കോളം: 10

മലിനീകരണത്തിന്റെ ഉറവിടം, വ്യാവസായിക മാലിന്യങ്ങൾ, കൃഷിസ്ഥലത്തുനിന്നും, ഗാർഹിക ദ്രവ്യമാലിന്യം, ഒഴുകിവരുന്ന കീടനാശിനികൾ, ഖരമാലിന്യ നിക്ഷേപ മേഖലകളിൽനിന്നും ഉറവിടമുള്ള മലിനജലം തുടങ്ങിയവയാവാം.

കോളം: 12 മറ്റു വിവരങ്ങൾ

കഴിഞ്ഞ പത്തുവർഷമായുള്ള ജലത്തിന്റെ ലഭ്യതയും ഭൂപ്രദേശത്തിന്റെ സ്വഭാവവ്യതിയാനങ്ങളും അതിനുള്ള കാരണങ്ങളും കോളം 12ൽ ഉൾപ്പെടുത്തുക. (പ്രവണത : എടുത്തു പറയത്തക്ക മാറ്റം/ചെറിയ/സാമാന്യം/മാറ്റമില്ല, അല്പം കൂടുതൽ, വളരെ കൂടുതൽ).

## ഉപവിഭാഗം 2.5

നഗരജൈവവൈവിധ്യം

(2.5.1. മുതൽ 2.5.2. വരെ)



### 2.5 നഗരജൈവവൈവിധ്യം

#### 2.5.1 സസ്യജാലം

ക്രമ നമ്പർ	പ്രാദേശിക നാമം	ശാസ്ത്രീയ നാമം	ചെടി ഇനം (സ്രഭാവമനുസരിച്ച്)	ആവാസ കേന്ദ്രം	പുവിടൽ കാലം	കായ് ഉണ്ടാകുന്ന തിന്റേയും പുഴുക്കുത്തിന്റേയും കാലം	അഭിപ്രായം (അപൂർവ്വം/സാധാരണം മുതലായവ)
1							
2							
3							
4							
5							
6							
7							
8							

വഴിയോര തോട്ടങ്ങൾ/പാർക്കുകൾ, ഉദ്യാനങ്ങൾ/വീട്ടുവളപ്പിലെ തോട്ടങ്ങൾ/വാണിജ്യ കേന്ദ്രങ്ങൾ/മറ്റു സ്ഥാപനങ്ങൾ, ക്ലബ്ബ് പരിസരങ്ങൾ, ജല/ഭൂ ആവാസകേന്ദ്രങ്ങൾ തുടങ്ങിയ വ്യത്യസ്ത ആവാസകേന്ദ്രങ്ങളിലെ സസ്യങ്ങളെ സംബന്ധിച്ച വിവരങ്ങൾ രേഖപ്പെടുത്താൻ വെവ്വേറെ മാതൃകാ ഫോറങ്ങൾ ഉപയോഗിക്കുക.

2.5.2 ജന്തുജാലം

ക്രമനമ്പർ	പ്രാദേശിക നാമം	ശാസ്ത്രീയ നാമം	മൃഗങ്ങളുടെ ഇനം (സസ്തനികൾ, പക്ഷികൾ, മത്സ്യം, ഷഡ്‌പദം മുതലായവ)	ആവാസകേന്ദ്രം	അഭിപ്രായം (അപൂർവ്വം/സാധാരണം മുതലായവ)
1					
2					
3					
4					
5					
6					
7					
8					

വഴിയോര തോട്ടങ്ങൾ/പാർക്കുകൾ, ഉദ്യാനങ്ങൾ/വീട്ടുവളപ്പിലെ തോട്ടങ്ങൾ/വാണിജ്യ കേന്ദ്രങ്ങൾ/മറ്റു സ്ഥാപനങ്ങൾ, ക്ലബ്ബ് പരിസരങ്ങൾ, ജല/ഭൂ ആവാസകേന്ദ്രങ്ങൾ തുടങ്ങിയ വ്യത്യസ്ത ആവാസകേന്ദ്രങ്ങളിലെ ജന്തുക്കളെ സംബന്ധിച്ച വിവരങ്ങൾ എന്നിവ രേഖപ്പെടുത്താൻ വെച്ചേറെ മാതൃകാ ഫോറങ്ങൾ ഉപയോഗിക്കുക.

**അനുബന്ധം - 1**

**ഭൂരൂപത്തിന്റെ വിവിധ ഉപവിഭാഗങ്ങൾ/വിവിധ ആവാസകേന്ദ്രങ്ങൾ**

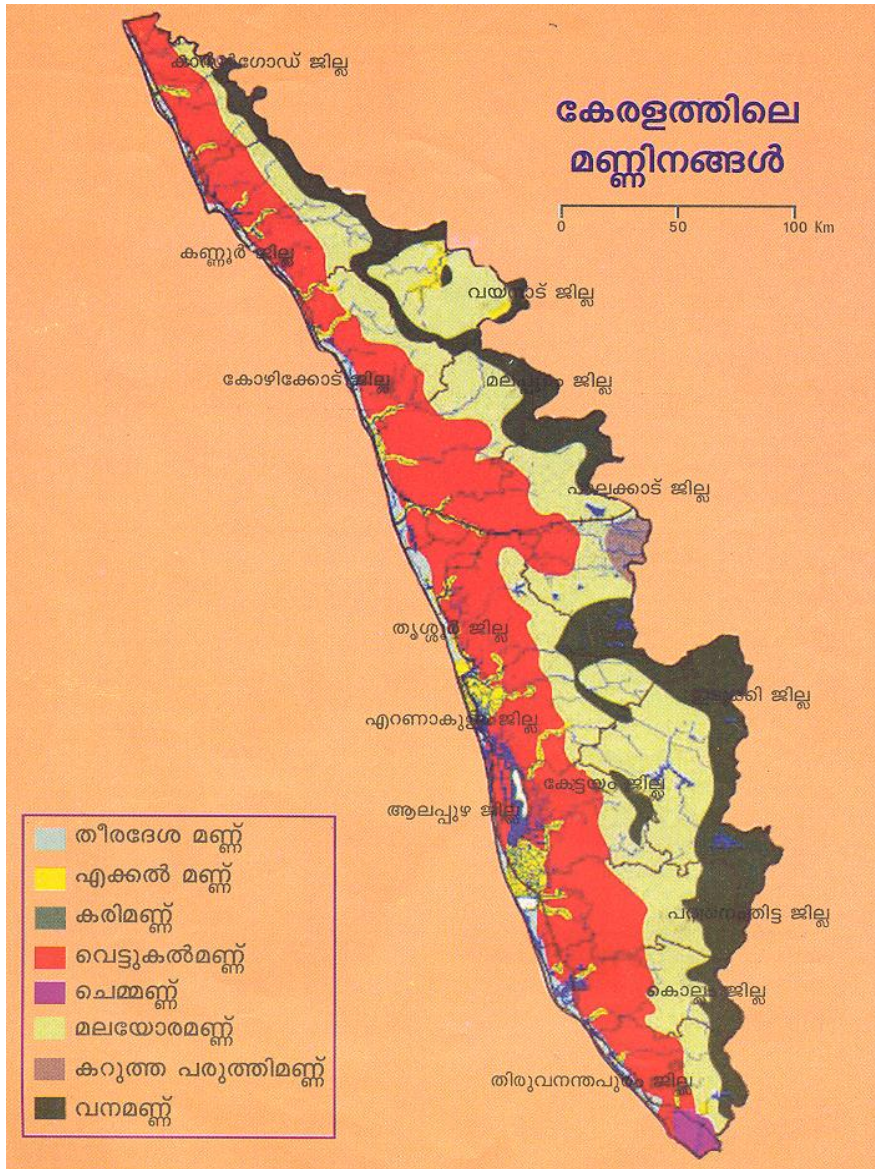
1. **പുൽമേട് (Grass land):** മുഖ്യമായും പുൽവർഗ്ഗത്തിലുള്ള സസ്യങ്ങളാൽ ആവൃതമായ പ്രദേശം. ഇടയ്ക്കിടെ ഓഷധികളും വളരെ അപൂർവ്വമായി മാത്രം കുറ്റിച്ചെടികളും മരങ്ങളും.
2. **കുറ്റിച്ചെടികളുള്ള പുൽപ്രദേശം (Scrab savanna):** അങ്ങിങ്ങായി കുറ്റിച്ചെടികളുള്ള പ്രദേശം. കുറ്റിച്ചെടികൾക്കിടയിലുള്ള പ്രദേശങ്ങളിൽ പുല്ലും ഓഷധികളും വളരുന്നു. മരങ്ങൾ വളരെ വിരളം.
3. **വൃക്ഷങ്ങളുള്ള തുറന്ന പ്രദേശം (Tree savanna):** അങ്ങിങ്ങായി വൃക്ഷങ്ങളും അവയ്ക്കിടയിൽ കുറ്റിച്ചെടികൾ, ഓഷധികൾ, പുല്ലുകൾ എന്നിവ വളരുന്ന സസ്യാവൃത പ്രദേശം.
4. **കുറ്റിക്കാടുകൾ (Scrab land):** മുഖ്യമായും കുറ്റിച്ചെടികൾ തിങ്ങിവളരുന്ന പ്രദേശം. വളരെകുറച്ച് മാത്രം പുൽവർഗ്ഗങ്ങൾ. മരങ്ങൾ വളരെ അപൂർവ്വം.
5. **വനം (Forest):** മുഖ്യമായും വൃക്ഷങ്ങൾ തിങ്ങിവളരുന്ന പ്രദേശം. ഇടയ്ക്കിടെ കുറ്റിച്ചെടികൾ, ഓഷധികൾ, പുല്ലുവർഗ്ഗങ്ങൾ എന്നിവയും.
6. **വാർഷിക വിളഭൂമി (Annual crops):** വാർഷിക (Annual) വിളകളായ നെല്ല്, മരച്ചീനി, പച്ചക്കറികൾ തുടങ്ങിയവ കൃഷിചെയ്യുന്ന കൃഷിയിടങ്ങളായ പ്രദേശം.
7. **വൃക്ഷവിളഭൂമി (Tree crops):** വൃക്ഷവിളകളായ തെങ്ങ്, മാവ്, കവുങ്ങ് തുടങ്ങിയവ കൃഷി ചെയ്യുന്ന നാട്ടുകൃഷിയിടങ്ങളും തേക്ക്, അക്കേഷ്യ, ബാബുൽ തുടങ്ങിയ വനവൃക്ഷ തോട്ടങ്ങളുമായ പ്രദേശം.
8. **പാറ പ്രദേശം (Rocky out crops):** പാറനിറഞ്ഞ, സസ്യാവരണം വളരെക്കുറഞ്ഞ, തരിശു പ്രദേശം.
9. **സാന്ദ്രമായ ജനവാസ പ്രദേശം (Largely paved and built with some vegetation):** കെട്ടിടങ്ങളും റോഡുകളും തിങ്ങിനിറഞ്ഞ ജനവാസ കേന്ദ്രം. വളരെ കുറച്ചുമാത്രം സസ്യാവരണം.
10. **ജനവാസം കുറഞ്ഞ, സസ്യാവൃത പ്രദേശം (Sparsely paved and built with extension vegetation):** പുനോട്ടങ്ങളാലും മറ്റ് വൃക്ഷതോട്ടങ്ങളാലും സസ്യാവൃതമായതും അങ്ങിങ്ങായി മാത്രം വീടുകളും മറ്റ് കെട്ടിടങ്ങളുമുള്ള പ്രദേശം.
11. **നീർച്ചാലുകൾ/അരുവികൾ:** സ്വാഭാവികമായി ഒഴുകുന്ന ആഴം കുറഞ്ഞ നേർത്തജലവ്യവസ്ഥകൾ
12. **നദികൾ**
13. **കനാലുകൾ:** മനുഷ്യനിർമ്മിതമായ, ജലം ഒഴുകുന്ന ചാനലുകൾ
14. **സ്വാഭാവിക കുളങ്ങൾ, തടാകങ്ങൾ, വെള്ളക്കെട്ടുകൾ:** നിശ്ചലാവസ്ഥയിലുള്ള സ്വാഭാവിക ജല സ്രോതസുകൾ.
15. **ടാങ്കുകൾ, റിസർവോയറുകൾ:** മനുഷ്യനിർമ്മിതമായ നിശ്ചല ജലാശയങ്ങൾ.



16. ഓരുജലാശയങ്ങൾ: നദീമുഖങ്ങളിലും അവയോടു ബന്ധപ്പെട്ടുകാണുന്ന ഉപ്പുരസമുള്ള ജലാശയങ്ങൾ.
17. നെൽപ്പാടങ്ങൾ
18. ചതുപ്പുകൾ: ഉൾനാടുകളിൽ ശുദ്ധജല വ്യവസ്ഥയിലും തീരദേശങ്ങളിൽ ഓരു ജല വ്യവസ്ഥയിലും കാണപ്പെടുന്ന ചതുപ്പ് പ്രദേശങ്ങൾ.
19. സമുദ്രം:
20. ചെളിനിറഞ്ഞ കടൽത്തീരം (Muddy beach): നേർത്ത തരികളുള്ള ചെളിനിറഞ്ഞ കടൽത്തീരപ്രദേശം.
21. മണ്ണ് നിറഞ്ഞ കടൽത്തീരം (Sand beach): സാമാന്യം വലിയ തരികളുള്ള മണ്ണ് നിറഞ്ഞ കടൽത്തീരം.
22. പാറക്കെട്ടുകളുള്ള കടൽത്തീരം (Rocky beach): തരിശായ പാറപ്രദേശങ്ങളുള്ള കടൽത്തീരം.
23. ചന്തകൾ (Markets): കടകളും മറ്റ് വിപണന സൗകര്യങ്ങളും ഒരുക്കിയിട്ടുള്ള ചെറുതോ വലുതോ ആയ പ്രദേശങ്ങൾ.
24. ഡിപ്പോകൾ (Depots): ഗോഡൗണുകളും മറ്റു സംഭരണ സൗകര്യങ്ങളും ഒരുക്കിയിട്ടുള്ള പ്രദേശം.
25. വ്യാവസായിക സംരഭങ്ങൾ/ പ്രോസസ്സിംഗ് യൂണിറ്റുകൾ: വ്യാവസായിക സംരഭങ്ങൾക്കുള്ള പശ്ചാത്തല സൗകര്യങ്ങൾ സംവിധാനം ചെയ്തിട്ടുള്ള പ്രദേശങ്ങൾ.
26. Repositoris: ജീവനുള്ളതും അല്ലാത്തതുമായ ജൈവരൂപങ്ങളെ നിലനിർത്തി പരിപാലിക്കുന്ന പ്രദേശങ്ങൾ (മ്യൂസിയം, ഹെർബേറിയം)
27. മൃഗപരിപാലന കേന്ദ്രങ്ങൾ (Animal farms): വളർത്തുസൂഗങ്ങളെയും പക്ഷികളെയും മറ്റും ഉൽപ്പാദിപ്പിക്കുന്നതിനുള്ള കേന്ദ്രങ്ങൾ ഉൾപ്പെടെ ഡയറിഫാമുകൾ, പൗൾട്രിഫാമുകൾ, തുടങ്ങിയ പ്രദേശങ്ങൾ

**അനുബന്ധം - 2**

കേരളത്തിൽ പ്രധാനമായും എട്ടു തരത്തിലുള്ള മണ്ണിനങ്ങളാണ് കണ്ടുവരുന്നത്. തീരദേശ മണ്ണ്, എക്കൽ മണ്ണ്, കരിമണ്ണ്, വെട്ടുകൽമണ്ണ്, ചെമ്മണ്ണ്, മലയോര മണ്ണ്, കറുത്ത പരുത്തി മണ്ണ്, വനമണ്ണ് എന്നിവയാണ്.



**1. തീരദേശ മണ്ണ് (Coastal Alluvium)**

കേരളത്തിലെ പടിഞ്ഞാറൻ സമുദ്രതീരത്തും അതിനോട് ചേർന്നു കിടക്കുന്ന സമതല (ഉയരം 0-5 മീറ്റർ) പ്രദേശത്തും കണ്ടുവരുന്നു. മഞ്ഞ കലർന്ന തവിട്ടു നിറമുള്ള ഈ മണ്ണിൽ 80 ശതമാനത്തിനു മുകളിൽ മണലിന്റെ അംശമാണ്. ഫലപുഷ്ടി എറ്റവും കുറവ്.

**പ്രധാന വിളകൾ**

തെങ്ങ്, കശുമാവ്, മറ്റ് ഫല വൃക്ഷങ്ങൾ

**2. എക്കൽ മണ്ണ് (Alluvial Soil)**

പുഴയോരങ്ങളിലും അതിനോട് ബന്ധപ്പെട്ട സമതല പ്രദേശത്തും കണ്ടുവരുന്നു. ഭൗതിക രാസസ്വഭാവങ്ങളിൽ പ്രാദേശികമായി വ്യത്യസ്തത കാണിക്കുന്നു. താരതമ്യേന ജൈവാംശം ഉള്ളവയാണ്. സാമാന്യം ഫലപുഷ്ടി ഉണ്ട്.

**പ്രധാനവിളകൾ**

നെല്ല്, തെങ്ങ്, കമുക്, വാഴ, പച്ചക്കറികൾ, ജാതി, ഗ്രാമ്പൂ, പയറു വർഗ്ഗങ്ങൾ

**3. കരിമണ്ണ് (Kari Soil)**

ആലപ്പുഴ, കോട്ടയം എന്നീ ജില്ലകളിൽ കടൽനിരപ്പിനു താഴെയുള്ള ചതുപ്പു നിലങ്ങളിൽ കാണപ്പെടുന്നു. രചനയിൽ മണൽ കലർന്ന കളിമണ്ണ്. നിറം കറുപ്പ്. ഏകദേശം 50 സെന്റീമീറ്ററിനു താഴെ അഴുകിയ ജൈവപദാർത്ഥങ്ങളും തടിയുടെ അംശവും വളരെ അധികം കാണപ്പെടുന്നു.

**പ്രധാന വിളകൾ**

നെല്ല്

**4. വെട്ടുകൽ മണ്ണ് (Laterite Soil)**

ഇടനാട് (ഉയരം 20-100 മീറ്റർ) മുഴുവനും കാണപ്പെടുന്നു. രചനയിൽ ചരൽ കലർന്ന പശിമ രാശി മുതൽ ചരൽ കലർന്ന കളിമണ്ണ് വരെ. നിറം, മഞ്ഞ കലർന്ന തവുട്ടു നിറം മുതൽ ചുവപ്പു കലർന്ന തവുട്ടു നിറം വരെ. അല്പ സ്വഭാവം ഉണ്ട്. മറ്റ് മണ്ണിനങ്ങളെ അപേക്ഷിച്ച് താഴ്ച കുറവ്.

**പ്രധാന വിളകൾ**

തെങ്ങ്, കുരുമുളക്, വാഴ, മരച്ചീനി, കശുമാവ്, കൈതച്ചക്ക

**5. ചെമ്മണ്ണ് (Red Soil)**

കേരളത്തിലെ തെക്കൻ പ്രദേശങ്ങളിൽ തിരുവനന്തപുരം, നെയ്യാറ്റിൻകര എന്നീ താലൂക്കുകളിൽ കാണപ്പെടുന്നു. രചനയിൽ മണൽ കലർന്ന പശിമരാശി. നല്ല താഴ്ചയുള്ളവയാണ്. സസ്യാഹാര മൂലകങ്ങളുടെ അളവ് കുറവ്.

**പ്രധാന വിളകൾ**

തെങ്ങ്, കുരുമുളക്, വാഴ, കശുമാവ്, മരച്ചീനി, കൈതച്ചക്ക, കപ്പലി, പച്ചക്കറികൾ, തീറ്റപ്പുല്ല്

**6. മലയോര മണ്ണ് (Hill Soil)**

ചരിവുമാനം കൂടിയ മലകളിൽ കൂടുവരുന്നു. രചനയിൽ ചരൽ കലർന്ന പശിമരാശി. ചരലിന്റെ അംശം വെട്ടുകൽ മണ്ണിനെ അപേക്ഷിച്ച് കുറവാണെങ്കിലും, ഉരുളൻ കല്ലുകൾ കാണപ്പെടുന്നു. നിറം, കടുത്ത തവിട്ടു നിറം മുതൽ മഞ്ഞ കലർന്ന തവിട്ടു നിറം വരെ. വെട്ടുകൽ മണ്ണിനെക്കാളും അമ്ല സ്വഭാവം കുറവ്. സാമാന്യം നല്ല താഴ്ചയും നല്ല നീർവ്യാഴ്ചയും ഉണ്ട്.

**പ്രധാന വിളകൾ**

റബ്ബർ, തെങ്ങ്, കുരുമുളക്, കൈതച്ചക്ക, കശുമാവ്, മറ്റ് ഫലപുഷ്പങ്ങൾ, തേയില, കാപ്പി

**7. കറുത്ത പരുത്തി മണ്ണ് - കാരത മണ്ണ് (Black Cotton Soil)**

കേരളത്തിലെ പാലക്കാട് ജില്ലയിലെ ചിറ്റൂർ താലൂക്കിന്റെ നിരപ്പുള്ള കിഴക്കൻ പ്രദേശങ്ങളിൽ കൂടുവരുന്നു. രചനയിൽ കളിമണ്ണ്. കടുപ്പമേറിയ കറുപ്പ് നിറം, പൊട്ടാഷ്യം കാൽസ്യവും മെച്ചമായ തോതിലുള്ള ഈ മണ്ണിന് മിക്കവാറും ക്ഷാരഗുണമാണ്. (pH 6.8.-7.8) കാറ്റയോൺ എക്സ്ചേഞ്ച് ക്യാപാസിറ്റി (CEC) കൂടുതൽ.

**പ്രധാന വിളകൾ**

പരുത്തി, കരിമ്പ്, നെല്ല്, നിലക്കടല

**8. വനമണ്ണ് (Forest Soil)**

കേരളത്തിലെ വനപ്രദേശങ്ങളിൽ കൂടുവരുന്നു. പശിമരാശി മുതൽ കളിമണ്ണ് വരെയുള്ള രചനയും, നിറം ഇളം തവിട്ടുനിറം മുതൽ കടുപ്പമേറിയ തവിട്ടു നിറം വരെ കാണപ്പെടുന്നു. നല്ല ഫലപുഷ്ടിയും ആഴവും നീർവ്യാഴ്ചയും ഉണ്ട്.

**കേരളത്തിലെ ബെഞ്ച്മാർക്ക് മണ്ണിനങ്ങൾ**

ഒരു പ്രദേശത്ത് ഏറ്റവുമധികം കാണപ്പെടുന്നതും സവിശേഷ സ്വഭാവമുള്ളതും മണ്ണിനങ്ങളുടെ വർഗ്ഗീകരണത്തിൽ തനതു സ്ഥാനം വഹിക്കുന്നതും കൃഷി, വനവൽക്കരണം, ജലസേചനം, നഗരവികസനം തുടങ്ങിയവയിൽ മുഖ്യസ്ഥാനം വഹിക്കാൻ പ്രാപ്തിയുള്ളതുമായ മണ്ണിനങ്ങളെയാണ് ബെഞ്ച്മാർക്ക് മണ്ണിനങ്ങളായി ഉൾപ്പെടുത്തിയിരിക്കുന്നത്. എൺപത്തിരണ്ട് മണ്ണിനങ്ങളാണ് ബെഞ്ച്മാർക്ക് മണ്ണിനങ്ങളായി കേരളത്തിൽ വേർതിരിച്ച് കൂട്ടിയിടിച്ചിരിക്കുന്നത്.

## കേരള സംസ്ഥാന ജൈവവൈവിധ്യ ബോർഡ്

എൽ - 14, ഇന്റ നഗർ, ഡെവീകരൻ കോളേജ് പി.ഒ., തിരുവനന്തപുരം - 695 011

; ഫോൺ നം. 0471-2554740, ഫാക്സ്: 0471-2448234

വെബ്സൈറ്റ്: [www.keralabiodiversity.org](http://www.keralabiodiversity.org); ഇമെയിൽ: [keralabiodiversity@gmail.com](mailto:keralabiodiversity@gmail.com)